

المصدر :

اليوم

التاريخ :

08-04-2008

الصفحات :

6

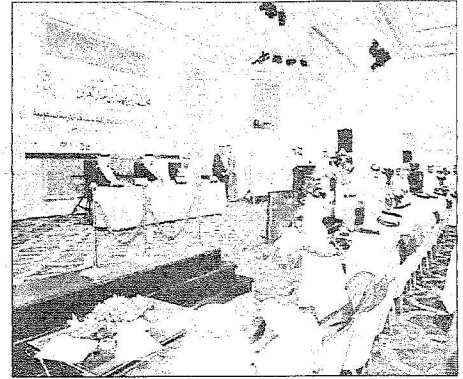
العدد : 12716

المسلسل : 33

غير واضحة تصوير

افتتح اللمتقى الوطنى الثالث لنظم المعلومات الجغرافية بالملكة

الأمير جلوى : إنجاز المشاريع والخطط التنموية دليل حرص الدولة على المواطنين والقيمين



■ القحطاني : الشرقية سجلت أعلى معدل نمو عمراني ■ القاضي : 28 ورقة عمل يناقشها 1000 مشارك ومشاركة من الملكة وخارجها

ومتابعته أعمال اللتقى والجهود التي تبذلها اللجنة العليا لإنظمة المعلومات بالإمارة واللجنة المنظمة للملتقى وهي جهود تستحق الشكر والاشادة . وكان سموه قد افتتح المعرض المصاحب واستمع لعدد من التقنيات والمعلومات في المجال الجغرافي من الجهات المشاركة . كما كرم سموه الداعمين والمساهمين في تمويل الملتقى .

ترجمة عملية

والقى وكيل إمارة المنطقة الشرقية رئيس اللجنة العليا لأنظمة المعلومات الجغرافية بإمارة المنطقة الشرقية زارب بن سعيد القحطاني كلمة في الحفل الخطابي اوضح فيها ان انعقاد ملتقى هذا العام يأتي استكمالاً للمسيرة التي بدأت قبل 3 أعوام بانعقاد الملتقى الوطني الأول لنظم المعلومات الجغرافية بالملكة العربية السعودية . والذي جاءت الدعوة إليه ترجمة عملية لتطلعات خادم الحرمين الشريفين الملك عبدالله بن عبدالعزيز وسمو ولي عهده الأمين " حفظهما الله " والسعي المتواصل لحكومتنا الرشيدة لتأمين سبل الراحة والرفاهية والعيش الكريم للمواطن والمقيم بوضع كافة الإمكانيات المادية والبشرية والتقنية لتحقيق

وقال سموه خلال افتتاحه أمس حفل الملتقى الوطني الثالث لنظم المعلومات الجغرافية بالملكة في فندق مريديان الخبر . انه نظراً لما تنظم المعلومات الجغرافية وتطبيقاتها العملية الميدانية من أهمية في تقديم الخدمات اللازمة للمواطنين والقيمين وتطوير هذه الخدمات وصولاً إلى أفضل المستويات، فقد لقيت هذه النظم الأهمية التي تلمسها اليوم وتتجلى في عقد هذا الملتقى الوطني بصفة سنوية، رغبة في متابعة توظيفها النظم وما يستجد في ميادينها المختلفة والاستفادة من ذلك كله في المشروعات ذات الصلة بهذا المجال.

كما أن حشد هذه الكوابة الواعدة من الأكاديميين والعاملين الميدانيين في نظم المعلومات الجغرافية يبعث الثقة على وصول هذا الملتقى إلى أفضل النتائج المرجوة .. إن شاء الله-

وقال سموه في ختام كلمته : يسرني ان انقل لكم تحيات وتقدير صاحب السمو الملكي الأمير محمد بن فهد بن عبدالعزيز أمير المنطقة الشرقية «حفظه الله»

عبدالله الشفري ، عوضة الزهراني - الخبر

أكد صاحب السمو الأمير جلوي بن عبدالعزيز بن مساعد نائب أمير المنطقة الشرقية ، حرص قيادة هذه البلاد- وعلى رأسها خادم الحرمين الشريفين وسمو ولي عهده الأمين (حفظهما الله) - على الأخذ بكل الأسباب التي توفر للمواطنين والمقيمين على أرضه أفضل مستويات الراحة والأمن .. وهي تُقدم كل يوم دليلاً على هذا الحرص من خلال ما يتم إنجازه من المشاريع والخطط التنموية المتتابعة في كل المجالات.

المصدر :

اليوم

التاريخ :

08-04-2008

الصفحات :

6

العدد : 12716

المسلسل : 33

ولا يتأتى ذلك كله إلا بتوظيف المعارف والإنجازات العلمية ومنها نظم المعلومات الجغرافية التي لا تقل أهميتها في هذا المجال عن أي متطلبات مالية أو بشرية أو تقنية أو إنشائية أخرى.

قنوات اتصال
واضاف د. القاضي : لقد نسبت اللجنة العليا لنظم المعلومات الجغرافية منذ البداية حرص إمارة المنطقة الشرقية على فتح قنوات الاتصال بين اللجنة وبين الباحثين والدارسين والمختصين بهذا المجال لا يتجه ذلك من الاطلاع على التجارب الميدانية والأفكار

وحضري لا يقتصر على المدن الكبرى بل تعدى ذلك إلى كل الحواضر والبيوادي والهجر وبلغ ممدلات فاقت كل التوقعات. ويرافقه نمو أيضاً في المناطق الاستثمارية والصناعية والحرفية ومناطق الترفيه. تتطلب مواهبته المزيد من الخدمات الأساسية والضرورية للحياة المعاصرة ومطالباتها من بني تحتية في مجالات الماء والكهرباء والمواصلات والاتصالات وغيرها. بحيث يتم إعدادها وفق أسس ومواصفات ملائمة لتقديم هذه الخدمات على المستوى المطلوب.

ذات الصلة بتطبيقاتها الميدانية مما يؤمّل معه الوصول إلى جلة من التوصيات والأفكار التي يعكس أثرها وتظهر نتائجها شامراً يجنيها الوطن والمواطن والمقيم.

توظيف المعارف

كما القى رئيس اللجنة الفنية لأنظمة المعلومات الجغرافية بالمنطقة الشرقية رئيس اللجنة المنظمة للملتقى الدكتور عبدالله بن حسين القاضي كلمة اوضح فيها أن النمو الذي تشهده بلادنا لأعداد السكان والمسكن وما يرافقه من امتداد عمراني

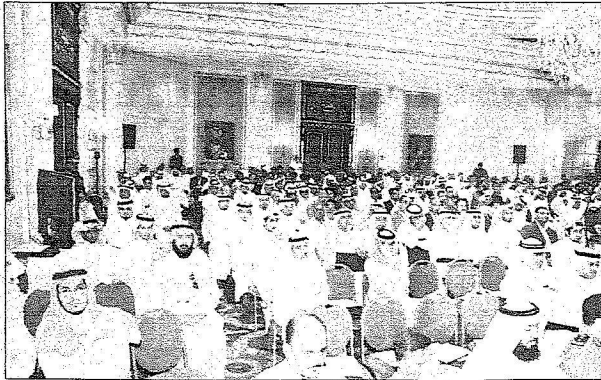
وجه الخصوص يضيف سبباً آخر لضرورة توظيف نظم المعلومات الجغرافية في الدراسات الميدانية لتخطيط هذه الخدمات وتنفيذها. وأكد القحطاني أن اللجنة العليا لأنظمة المعلومات الجغرافية بإمارة المنطقة الشرقية من خلال هذا الملتقى تسعى إلى الاستفادة من الأبحاث والدراسات والتجارب والأفكار التي يمكن الوصول إليها من خلال اجتماع هذه النخبة المختارة من الأكاديميين والمختصين والمسؤولين التنفيذيين في نظم المعلومات الجغرافية والمجال

الخدمات والمحافظة على الترواح الطبيعية وسلامة البيئة في نفس الوقت. وأشار القحطاني الى ان اهمية أنظمة المعلومات الجغرافية تتضح مع الاتساع المّزرد للمنطاق العمراني والذي تعتبر معدلات نموه في المنطقه الشرقية من أعلى معدلات التوسع والانتشار بين مناطق المملكة، بل هي كذلك من بين أكثر مناطق الإقليم الجغرافي الخليجي والعربي. ولعل ما يتطلبه هذا الامتداد العمراني من ضرورة مواكبة مشاريع الخدمات في مجالات البنية التحتية على

هذا الهدف. و اضاف القحطاني : ان توفير الميزات الضخمة للمشروعات والكوادر البشرية والفنية اللازمة لإنجازها لم تعد سبباً كافياً لضمان نجاحها. بل أصبحت المعرفة العلمية والتقنية التي تشكل أنظمة المعلومات الجغرافية واحداً من أهم حقولها سبباً رئيساً من أسباب نجاحها وضرورة ينبغي توافرها وتوظيفها لخدمة المشاريع.

سلامة التخطيط

وتزداد أهمية المعلومات وتوظيفها في خدمة التخطيط الحضري والعمراني يوماً بعد يوم لما يظهر من آثارها في سلامة هذا التخطيط ونجاحه في تلبية حاجات المواطنين من



غير واضحة تصوير

ندوات ومحاضرات
وقال د. القاضي : إن مساور
اللقاء: بسعة عشر والموضوعات
التي سوف تتناولها أوراق
العمل مقدمة إليه من أبرزها
التعليم والتدريب في مجال
نظم المعلومات الجغرافية وإدارة
الطوارئ والكوارث والتطبيقات
البلدية لتخطيط المدن والأقاليم
والمواصلات وإدارة البيئة والموارد
الطبيعية والعقارات والمساحة
وصناعة الخرائط وتطبيقات
الإنترنت والخدمات البيئية على
المواقع واستجاب لهذه الدعوة
عدد كبير من الباحثين والمختصين
ويبلغ مهنوع المخلصات التي تلقتهما
اللجنة 10 ملخصاً من داخل المملكة و
6 دول عربية أخرى وبعد تكريم
هذه الأوراق من قبل متخصصين
من جامعات الملكة وجامعات
عربية أخرى تم قبول 28 ورقة
منها الجافسة لا تتضمنه برنامجه
من ندوات وورش عمل ومحاضرات
إلى جانب العرض الذي ينظم مع
انتعاشه وبشارك فيه عدد من
الجهات ذات العلاقة، أما على
صعيد الحضور فيبلغ عدد المسجلين
أكثر من 1000 مشارك ومشاركة

العلمية والتطبيقات العملية
بما يحقق أهداف تأسيسها،
كما حرصت اللجنة على تعزيز
تواصل إزيارات الهادفة لعدد من
الجهات الحكومية والخاصة ذات
العلاقة لأمر الذي من شأنه تقديم
أفضل لاستشارات والخدمات
الممكنة لهذا الخصوص إضافة
لتابعة عمال المرحلة الأولى لموقع
"مستكشف المنطقة الشرقية"
على شبكة الإنترنت والتي تضم
مدن الصام والخبر والظهران
والقطيف والذي مكن من خلاله
الحصص على الموقع الجغرافي
المرغوب والإطلاع على كافة
التفاصيل الجغرافية والمعلوماتية
مثل قاس المسافات من مكان
لآخر بطريقة أقصر طرق القيادة
للوصول بحيث يتم توفير الوقت
والجهد ومعرفة الوجهة التالية
التي يريد أن يسلكها المستخدم،
كما يتيح الموقع لزيائره إمكانية
طباعة الخرائط والمواقع بدرجة
عالية الجودة والوضوح، والحصول
على إحصائيات والتقارير
الختلفة وفقاً للأفضلية التي
يختارها المستخدم، كما حرصت
اللجنة أيضاً على تفعيل توصيات
اللتقمة الأول والثاني ، واليوم
يتعدى اللتقى الثالث لنظم
العلوم الجغرافية.