

الإنهاء من المرحلة الثانية لتوسعة المسعى قبل رمضان

عندما حج عام ٥٧٨ ووصف أقواس الصفا وعندها ٣ أقواس وقوس وأجد على المروة وحد عرض عقود الصفا بحدوالى ١١ مترا وعقد المروة ب٤ أمتار. ومضى بالحربي يقول: عند تنفيذ التوسعة السعودية ببناء المسعى عام ١٢٧٦هـ تم تحديد خط رابط على استقامة واحدة بين المشعرين مما أضاف حوالى تسعة أمتار من جهة الشرق ناحية الصفا وعندما رأى بعض العلماء اجتهادا عدم جواز السعي في المساحة المضافة. وتم وضع حاجز خشبي بعد تنفيذ المشروع عام ١٢٧٦هـ و١٣٧٧هـ إلا أنه تحت إزالة الحاجز وإجازة السعي في تلك المنطقة بناء على قرار اللجنة المشكلة من عدد من العلماء.

وأشار عميد معهد خادم الحرمين الشريفين لأبحاث الحج إلى أنه تم إجراء جسات للصحور في المنطقة المعتدة شرق جبل المروة الأولى على بعد ٥,٧٠ م من باب المروة الشمالي

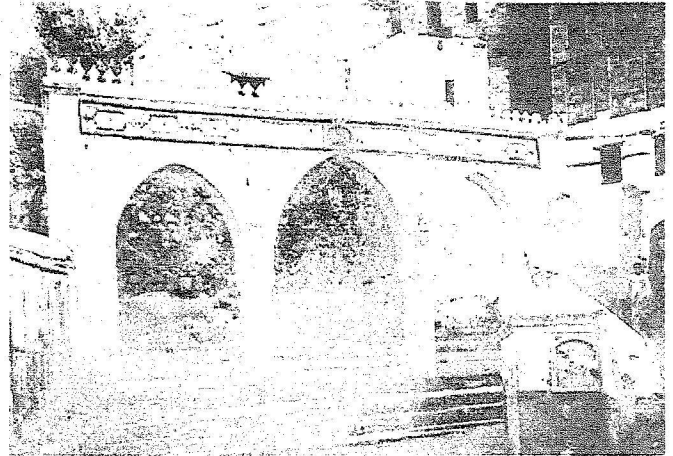
ومعراج نواب سرزا من معهد خادم الحرمين الشريفين لأبحاث الحج لإعداد دراسة تاريخية وجغرافية عن منطقة المسعى إضافة إلى مسح كافة الصور والخرائط التاريخية واستضافة كبار السن من ذوي الخبرة بمنطقة المسعى وسكانها.

وبيّن الدكتور الحربي أن اللجنة قامت بجولات ميدانية على منطقة المسعى والتقت بالعديد من كبار السن من أهل المنطقة وتوصلت إلى أن المصادر التاريخية لم تشر مباشرة إلى عرض الصفا والمروة وإن أشارت إلى تراحم المساكن حولهما منذ بداية القرن الثاني الهجري وأن الصفا والمروة لم يكن عليهما برج أو بناء وكان الساعي يسند فيهما حتى عهد الوالي عبدالصمد العباسي الذي أمر ببناء درج عليهما عام ١٤٢٩هـ ولم يشر الأزرقى والفكيهي وهما من أوائل مؤرخي مكة المكرمة إلى العقود المقامة على الصفا والمروة وأول من ذكر ذلك هو الرحالة ابن جبين

علي العميري - مكة المكرمة

يعتزم القائمون على مشروع توسعة المسعى الانتهاء من المرحلة الثانية من التوسعة للاستفادة منها قبل شهر رمضان المبارك...

وكشف عميد معهد خادم الحرمين الشريفين لأبحاث الحج الدكتور ناصر الحربي أن خادم الحرمين الشريفين الملك عبدالله بن عبدالعزيز كلف هيئة تطوير مكة المكرمة والمدينة المنورة والمشاعر المقدسة بدراسة توسعة المسعى، مشيراً إلى أن الأمانة العامة لهيئة تطوير مكة المكرمة والمدينة المنورة والمشاعر المقدسة عقدت العديد من حلقات النقاش العلمية بمقر المعهد وشارك فيها عدد من المشائخ وكبار السن والمعمرين ومن سكان منطقة المسعى والباحثين والمهندسين لاستقراء وجهة النظر الشرعية والتاريخية حيال الدراسة، مبيناً أنه تم تكليف الدكتورين عبد الله صالح شاوش



(المصدر: معهد خادم الحرمين للأبحاث)

صورة (للعقود) التي كانت مقامة على الصفا وعندها ثلاثة عقود

المصدر : المدينة المنورة

التاريخ : 03-04-2008 العدد : 16416

الصفحات : 3 المسلسل : 19

شرقاً والثانية عن ١٢,٦٠م والثالثة
عنى بعد ٢٣,٦٥م والرابعة على بعد
٢٨,٧٥م والخامسة على بعد ٣٨,٥٥م
والسادسة على بعد ٤٨,٥٥م وتبين من
نتائج الحفر أن صخور المروة تمتد من
السطح إلا أن عملية الإزالة التي تمت في
مراحل سابقة أثناء التوسعة السعودية
الأولى عام ١٣٧٥هـ وفي مرحلة
التوسعة السعودية الثانية «توسعة
الملك فهد» رحمه الله عام ١٤١٠-
١٤١٣هـ وتوسعة منطقة المروة عام
١٤١٥هـ وأزيلت الصخور لعمل بديوم
الساحة والخدمات المساندة، مؤكداً
أن دراسة أثبتت أن هناك ريميئات من
البطحاء تظهر في القطاعات العرفقة.