

الرئيس العام للأرصاد وحماية البيئة الأمير تركي بن ناصر بن عبدالعزيز في حديث له (الجزيرة):

# المملكة ملتزمة بأداء دورها في الحد من المتغيرات المناخية على الأنشطة البشرية والاجتماعية والاقتصادية



السالية على الملكة.

وأوضح سموه أن أكثر الملوثات شيوعاً في المناطق الساحلية والتي تهدد سلامة البحار من أي ملوثات، هو إلقاء مخلفات الصرف الصحي غير المعالجة أو المعالجة، ومن الملوثات كذلك حوادث السفن النفطية نتيجة الارتطام أو جنوح ناقلات النفط.

ونفى سموه أن يكون هناك نفاذ للمخزون السمكي في الملكة نتيجة ردم البحار وتكسیر الشعب المرجانية، وقال: (هذا كلام غير منطقي). ولكن هناك مؤشرات تدل على انخفاض تكاثر بعض أنواع الأسماك من خلال الصيد الجائر الذي يمارسه الوافدون... إلى نص الحوار:

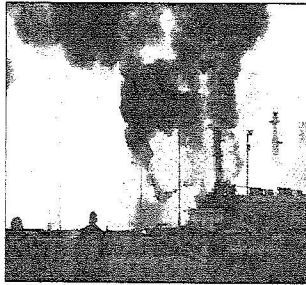
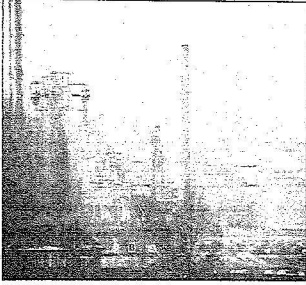
أكد صاحب السمو الملكي الأمير تركي بن ناصر بن عبدالعزيز الرئيس العام للأرصاد وحماية البيئة إن الملكة ملتزمة بأداء دورها في الحد من المتغيرات المناخية من خلال دعمها للبحث العلمي والتطور التقني حيث قامت بتنفيذ عدد من المبادرات لدعم الجهود المتعلقة بالطاقة والبيئة.

وأكد سموه في حديث له (الجزيرة) أن هناك جهوداً تبذل بالتعاون مع المجتمع الدولي بخصوص الاحتباس الحراري وتغير المناخ، مشيراً إلى أن هناك دراسات وأبحاثاً لتقييم الوضع البيئي الراهن مع عدة جهات حكومية وآثار ذلك التغير المناخي في الأنشطة البشرية المختلفة والنظام الحيوية والاجتماعية والاقتصادية لتقليل آثار التغير المناخي

لقاء - عوض مانع القحطاني

لا خوف من الملوثات في أجواء المملكة.. وقناة فضائية بيئية قريباً

مسح صحي وطني عن الأشخاص المصابين بأمراض مادة (الاسبستوس)



## لا نفاذ للمخزون السمكي في المملكة، ومعالجة مستوى المخزون تتطلب تضافر الجميع

المناخي الذي أعده خبراء ومختصون من أبناء هذا الوطن المعطاء وبمساركة الجامعات ومعاهد البحوث الوطنية، ويتضمن التقرير بيانات ومعلومات وتفاصيل مهمة في موضوعه وهو التغيير المناخي، وقد مدف هذا التقرير إلى تحري وبحث وتحليل مستوى الأثر التي يمكن أن تنجم عن التغيير المناخي في المملكة، ويشمل ذلك تقديم آثار التغيير المناخي على الأنشطة البشرية المختلفة والنظم الحيوية والاجتماعية والاقتصادية، إضافة إلى تحديد الآليات الممكنة التي تساعد على تقليل آثار التغيير المناخي السالبة في المملكة. وقد أكدت الدراسات أن بيئات المملكة سوف تتأثر بظاهرة التغير المناخي على مواردنا الطبيعية، وذلك كما هو الحال في معظم دول العالم.

### تلوثات البحار والسواحل

□ حل أريجيت - سمو الأمير - أي دراسات بخصوص سلامة بحار المملكة من أي ملوثات؟

أكثر الملوثات شوعاً في المناطق الساحلية على مستوى العالم هي الملوثات العضوية الناجمة من إلقاء مخلفات الصرف الصحي غير المعالجة أو المعالجة جزئياً، وحث حريصون على التنسيق مع الجهات المختصة لمعالجة شكايات الصرف الصحي وأسباب المدن على أن تكون مياه الصرف الملائقة حسب المعايير والمواصفات المتعارف عليها دولياً. النوع الأخر من الملوثات البحرية هو التلوث النقطي نتيجة حوادث ارتطام أو جنوح أو انقلاب التروول، وهذه تتعامل معها بحسب إجراءات الخطة الوطنية لمكافحة التلوث بالزيت والمواد الخطرة الأخرى، وقد تم إجراء العديد من الدراسات الميدانية بعد حوادث التلوث الكبيرة في المياه الإقليمية السعودية المطلة على الخليج العربي والناجمة عن حربي الخليج الأولى والثانية وذلك بالتعاون مع معاهد بحوث محلية ودولية. كما أن للرياسة خطة مستقبلية حول إعانة الاستفادة من التقنية الحديثة، وذلك بدراسة مدى الفائدة من تثبيت محطات رصد التلوث العائمة والتي ترسل إشارات لاسلكية إنذارية فور حدوث أي تلوث بالمنطقة لتنبيه بها هذه المحطات، إضافة إلى قياساتها الأوتوماتيكية للبيئية والبيئية للمعلومات البحرية الأساسية مثل تركيزات الملوحة وسرعة واتجاه التيارات البحرية وغيرها من القراءات التي يعنى برحبة المحطات لرصدها، ولإعداد الرياسة برنامج لرصد الملوثات على المستوى الإقليمي تقوم الرياسة فيه بصفتها نقطة الاتصال الوطنية بالتنسيق مع كل من المنظمات الإقليمية لحماية البيئة البحرية ومقرها الكويت والهيئة الإقليمية للحفاظ على بيئة البحر الأحمر وخليج عدن ومقرها جدة، وهذا هذا البرنامج توضح الوضع الراهن البيئية البحرية في هدفنا عمل المنظمات في البحر الأحمر والخليج العربي.

### نفاذ المخزون السمكي

□ سمعنا أن هناك نفاذاً للمخزون السمكي نتيجة ردم البحار وتكسب الشباب المرجانية. كيف يعالج مثل هذا الوضع، وهل هناك مبادرات على من يسيء استخدام البحار؟

□ نقاد للمخزون السمكي في المنطقة ما علم غير منطقي، ولكن هناك مؤشرات تدل على انخفاض في تكاثر بعض أنواع

□ ما الجهود والدراسات التي أعدت بخصوص الاحتياط السمكي وما جهود الملكة في التعاون الدولي في هذا الخصوص؟

سماة لايد ن: في الأعوام الماضية ومع التطور التقني حيث قامت وتقوم بتفحص عدد من المبادرات لدعم جهود البحث والتطوير المتعلقة بالطاقة والبيئة، وهي واضحة وجليحة للجميع، كما أنها شاركت بفاعلية في نشاطات الهيئات الحكومية الدولية المعنية بتغير المناخ، حيث شملت الملكة، ورئيس الهيئة العامة للأرصاد وحماية البيئة، منصب نائب رئيس الهيئة الحكومية الدولية للتغير المناخي منذ بدايتها وأدة سبع سنوات متتالية، ومؤخراً شغلت عضوية الهيئة لإعداد التقرير التجميعي الرابع الصادر في عام 2007م، وكما هو معروف فإن الهيئة الحكومية الدولية المعنية بتغير المناخ أنشئت في عام 1988م بواسطة المنظمة العالمية للأرصاد الجوية WMO وبرنامج الأمم المتحدة للبيئة UNEP حيث إن المملكة تعتبر عضواً مهماً في هاتين المنظمات، ويتنقل دور هذه الهيئة في تقييم أفضل ما هو متاح في جميع أرجاء العالم عن تغير المناخ من تحلوصات علمية وفنية واجتماعية واقتصادية على أساس شامل وموضوعي وعلمي وشاف، وتستند التقييمات العلمية الصادرة عن هذه المنظمة الدولية إلى العلوصات الواردة والمراجع الموثوقة من النظراء من الصناعة والممارسات التقليدية إذا كانت موقوفة بصورة ملائمة، وتحدد هذه التقييمات على أعمال ضلث الخبراء من جميع مناطق العالم، وتسعى تقارير الهيئة إلى إيجاد عرض متوازن لوجهات النظر المختلفة، وإن ذلك ذات صلة بالسياسات دون أن يكون لها منظور خاص بهذه السياسات، وقد أصدرت الهيئة منذ إنشائها سلسلة من العلوصات أصبحت عملاً مرجعية معترفاً بها وتستخدم في نطاق واسع من جانب واضعي السياسات والعلماء وغيرهم من الخبراء، ويديرها الرياسة تستعين بخبرات وراجع ومشورات فريق العمل الأول بالبيئة في تقديم الجوانب العلمية للتغير المناخي وتغير المناخ، كما تتضمن أيضاً مراجع ودراسات فرق العمل الثاني والبيئة في مدى تأثير النظم الاجتماعية والاقتصادية والبيئية وتغير المناخ، وعواقب تغير المناخ الإيجابية والسلبية، وتشترك الرياسة في اجتماعات المجلس التنفيذي للهيئة الحكومية الدولية المعنية بتغير المناخ واجتماعات فريق العمل المتخصصة؛ لكون ظاهراً تغير المناخ تحد مساهمة مهمة وتتنوع على تقييمات علمية والتقنيحة ودولية، وتضمياً مع ذلك، فإن الرياسة العامة للأرصاد وحماية البيئة بصفتها الجهة المسؤولة عن حماية البيئة في المملكة، والكويتا تغطية الاتصال الوطنية في كل ما يتعلق بشؤون البيئة، ين الملكة والمنظمات الدولية المعنية بتغير المناخ تقوم بدورها المنصوص عليه في النطاق العام للبيئة ولوائحه التنفيذية بتتابعة كل ما يستجد في الساحة الدولية في هذا المجال بالإضافة إلى متابعة تنفيذ الاتفاقيات والمعاهدات الدولية الخاصة بالبيئة، وأسبابية التزام الملكة نحو اتفاقية الأمم المتحدة الإطارية للتغير المناخي وبروتوكول كيوتو، فإن الرياسة، ومعها الحكومة، تقوم بالتنسيق مع الجهات المعنية مثل وزارة للمياه ووزارة البترول والثروة المعدنية ووزارة الزراعة ووزارة الكهرباء والمياه والجامعات ومعاهد البحث العلمي؛ لتقديم الوضع البيئي الراهن ودراسة الأثار البيئية المحتملة التي يمكن أن تنجم عن ظاهرة التغير المناخي في المملكة، وكيفية الاستجابة والتألق مع هذه الظاهرة، وقد انتهت الملكة عام 2008م إعداد البلاغ الوطني الأول عن التقرير

الاستفاد تعود مستبساتها إلى عدة عوامل، فحقاً احتمال الترتيب والتجريف والوجهات الجردية وما ينتج عنها من أضرار نتيجة انتشار العواصف الترابية ضمن عمود المياه، وما يصاحب ذلك من قتل للشعاب المرجانية التي تعتبر بيئة خاضعة وموئناً للكثير من الأحياء البحرية، إضافة إلى أن أعمال التجريف المباشرة إلى البحر لها دور أيضاً في التأثير على بيئات كثيرة من الكائنات البحرية الحية، وبالتالي فإن الأضرار بيئات كثير من أنواع الأحياء من طريق أعمال الترميم والتجريف أو كسر الشعاب المرجانية وتصريف اللواتل لا شك أن هذا دوراً في التأثير على مستوى تكاثر بعض الأسماك.

وإضافة إلى ذلك فإن ازدياد الجهود (الصيد الجائر الذي يمارسه الصيادون في دور في انخفاض مستوى المخزون السمكي، والوفالحة) له دور أيضاً في انخفاض مستوى المخزون الحيوي، وبالتالي فإن عدم حماية الموطن لا بد من الكائنات بين الجبهات العلمية والتنسيق فيما بينها لتطبيق ما لديها من أنظمة، والعمل على إيجاد الحلول المناسبة للمحافظة من البيئة البحرية وتوسيعها الطبيعية، منبهاً لحد من أعمال الرمي والتجريف وتصريف اللواتل إلى البيئة البحرية والعمل على حماية الشعاب المرجانية ورفع درجة الوعي لدى المستخدمين ومستخدمي الوسائل البحرية المختلفة بأهمية الشعاب المرجانية وكيفية المحافظة عليها، وكذلك تطبيق ما نصحت به الأنظمة من عقوبات وما فرضت عليه بحق كل من يقوم بعمل يخالف ما نصحت عليه تلك الأنظمة، ومن حسن الطالع أن العقوبات موجودة وتتنص عليها الأنظمة كالتزام العام للبيئة

### مكافحة التصحر والحد من انتشاره..

#### أسبابه رعاة البادية وزحف الرمال

ونظام صيد واستثمار الثور والحيحة في المياه الاقتصادية للمملكة ونظام الهيئة الوطنية لحماية الحياة الفلزية وانمايتها.

### دراسات وأبحاث التصحر

□ كل منازك دراست وأبحاث في مجال التصحر في المملكة؛ وما جهودكم للحفاظ على البيئة الصحراوية؟  
- كما نعلم أن ظاهرة التصحر يتدخل فيها عنصران أساسيان الأول المناخ السنك بلنطاق الصحراوي، وهذا لا يمكن السيطرة عليه؛ لأنه يحدث طبيعياً وبلغ المناخ فيه دوراً مهماً وإيران؛ كون المملكة تقع ضمن الأقليم العالمي الجاف؛ الأمر الذي يجعل من المخاطرة والحد من انتشار هذه الظاهرة يحتاج إلى جهود مضاعف وصعب، أما بالنسبة للمعصر الآخر وهو ما يتعلق بالأنشطة البشرية التي هي في الأساس تعمل على زيادة للشبكة تعقيداً حيث تدب على هذه الأنشطة شعاب الوعي والتثريات السلبية البشرية التي تتمسك على البيئة من خلال كل الأنشطة وللمراسات الخفيفة التي هي من وجهة النظر البشرية ضرورية من الظروف لا لاستمرار الحياة. والمملكة تتحمل جهوداً ضخمة لمكافحة التصحر والحد من انتشاره على المستوى الوطني والإقليمي والدولي، وذلك من خلال الأجهزة الحكومية والتنسيق فيما بينها للقيام بهذا الجهد فقد ان وزارة الزراعة لها الدور الأكبر في مكافحة التصحر، باعتبارها هي الجهة الوطنية المسؤولة عن تنفيذ ومتابعة بنود الاتفاقية الدولية لمكافحة التصحر، حيث عمدت إلى إنشاء لجان متخصصة لدراسة الأراضي والغطاء النباتي الجراحي والرعي بهدف تنميتها والمحافظة عليه، بالإضافة إلى مراكز الأبحاث الزراعية، والدراسات والبحوث، وإضافة محطات وبنك لحفظ البذور والأصول الوراثية، كما قامت بنشر البذور

في الأراضي الرعوية بهدف تحسين الطاقة الإنتاجية للمراعي، وقد نفذت الوزارة في الأسابيع حثوق وقد حثف الرمال في المنطقة الشرقية بالأحساء حيث حثق مع المشروع نداجاً في التقليل من زحف الرمال. كما قامت وزارة الزراعة بإعداد الاستراتيجية الوطنية لمكافحة التصحر الشاملة على الخطط والبرامج والمشاريع بالتعاون مع برنامج الأمم المتحدة للبيئة، ومشاركة الجهات الحكومية ذات العلاقة ومن ضمنها وزارة العمالة والأراضي وحماية البيئة، وتم اعتمادها في للعام الساسي وتنفيقها، وقد صرر التقرير الأول والثاني المستخلص على أبرز نتائج المشاريع المنفذة والوعود التي واجهتها الجهات في تنفيذ المشاريع، كما أعدت الوزارة مؤرخاً واستراتيجية وخطة عمل وطنية للخبايات تهدف إلى تنمية الغابات في المملكة والمحافظة عليها؛ الأمر الذي يعكس إيجاباً على مكافحة التصحر والحد من انتشاره هذه الظاهرة الخطيرة التي تهدد النظام البيئية الطبيعية والمساحات الزراعية الرعيية والتجمعات البشرية، وتم اعتمادها من للعام الساسي وهي قيد التنفيذ.

وعندما نتطرق هنا إلى دور الرئاسة العامة للأرصاد وحماية البيئة في هذا الجانب فإن دورها بالمراسل من الراسات البيئية البيئية، وحرصها على الأهمية وتحليلها ومنه قد تطبقها لراية الجفاف الوطني، كما أصدرت عدد من القرارات التي إكفها لتوفير المعونات المتاحة لمكافحة التصحر والحد من شعور الأراضي، وحين الإشارة إلى أن الرئاسة قد قامت بإعداد وتنفيذ مشروع البيئي للبادية وهو بمثابة دراسة بيئية متخصصة لمعرفة المتغيرات البشرية الخاطئة من الرعاة البادية في محاولة للحد من شعور المراعي وتقديم خدمات الدعم الفني بما يكفل تطوير حرفة الراعي باعتبارها إحدى التقنيات الموروثة لإنتاج اللواد البيوتكنية واستمرار إنتاجية المراعي وحسن الغطاء النباتي واستقرار التربة والحد من تآقاق وقعة التصحر وذلك بإتباع الإرشادات العلمية السليمة لمراسة حرفة الراعي، ونشأت الرئاسة مؤرخاً مركزاً إقليمياً لراية الجفاف والإندثار والتوعفات الفعالية للتخفيف من حدة ظاهرتي الجفاف

والتصحر من خلال مراقبة العوامل الجوية والمناخية ووجهات الجفاف لمعرفة خطورتها على المدى البعيد على مستوى المملكة فسطل بل يشمل الدول العربية في المنطقة والجهات الوافعة في المناطق شبه الجارية، ويستخدم للركن نتائج المناسج العبودية المناخية والرياحية والاستقصائية في برنامجها الحالي لمراسة الظروف الجوية التي تأخذ طابع العدد المتوقف حولها فصيلها، وذلك لتزويد كل الواسات البيئية والجهات ذات العلاقة بذلك الترقعات للكليل من التكالف غير التوقفة على الإنتاج بهدف راقية الإنسان والتجنب الأثار السلبية للجفاف، وخصوصاً في الأماكن المحتفل إصابتها بالجفاف وتكثر فيها الأنشطة الزراعية والحياة القشرية بجمع صورها، تابعين عن صحة المجتمعات السكانية بشقي أونها.

### مولات الجوي

□ كيف يملطن سموكم نيهام المملكة من عدم وجود مولات في المجال الجوي، وما صفة أن للمولات في المملكة عالية، وهل من حلول لها؟

يوجد أي الرئاسة برنامج وطني لراية جودة الهواء يتكون من محطات لقياس ومختبرات متحركة مشتركة في كل أراية المملكة من ثمة كليا المركز الرئيسي للبيانات حيث يتم أراية أجواء المملكة على مدار الساعة، ويسجل البيانات بنتج من أي الرئاسة على استقرار الوضع البيئي لظروف الهواء عند بعض المحطات والتمسعية للترسعة بدرجة فتنحسبة وعمليات التشغيل في بعض الصناعات في المن الصناعية إلا أنه ليس هناك ما يدعو للقلق.

### مراكز البحوث

□ ما علاقتم بمراكز البحوث العلمية داخل المملكة وخارجها؟

للرئاسة العامة للأرصاد وحماية البيئة علاقة وشراكة مع مراكز البحوث في الداخل والخارج، وقد ذكرت بعضاً منها خلال إجسامي في بعض أسئلةكم السابقة، ولكن الرئاسة من خلال إجبابي تتخذ إلى حد كبير على الدراسات والبحوث في مجال الأرصاد والبيئة، ومن هذا المنطلق عملت الرئاسة على بناء علاقات قوية مع مراكز البحوث المسئلة في المملكة أو مع الجامعات السعودية، وقد عمدت الرئاسة مؤرخاً إلى إبرام مذكرات تفاهم مع العديد من الجامعات السعودية ومراكز الأبحاث لتقوم مع الجانب، وكذا هو الحال دولياً، حيث وقعت الرئاسة مع عدد من الدول العربية والصديقة مذكرات تفاهم لتعزز جانب البحث العلمي وقدرات العلماء في مجال الأرصاد وحماية البيئة والاستفادة من خبرات الآخرين في هذين المجالين.

### استحلاب السحب

□ ما صفة ما يقال إن استحلاب السحب بواسطة الثلج، لضرار على البيئة؟  
- اعتقد أن الرئاسة أعلنت بوضوح هذا الموضوع عبر وسائل الإعلام، ويثبت أنه لا يوجد أي خطر بيئي أو صحي جراء مشروع استحلاب السحب، كما أن الرئاسة قامت بطبل كل الأنشطة اللازمة التي تثبت خلو الهواء المستحلب في هذا المشروع من أي مواد ضارة بالبيئة، بل وتكف الرئاسة بذلك بل عمدت إلى تحليل هذه اللواد في مختبراتها ومختبرات

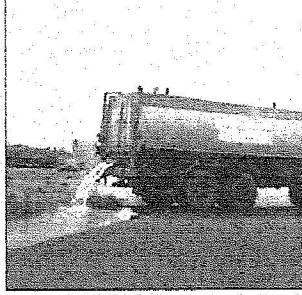
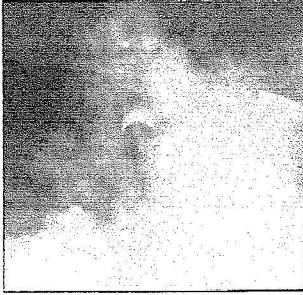
### لا توجد مخاطر على البيئة وصحة

#### الإنسان من استحلاب السحب

جامعة الملك عبدالعزيز ومعدة لللك عبدالعزير للعلوم والتقنية، كما أن المشروع به اجته علمية قوية من 27 علناً متخصصاً في المجالات المتعلقة بهذا المشروع ودراسة احتياضية وجود أي خطر منها على المدى القريب أو البعيد، ولعل ما يؤكد حرص الرئاسة على هذا الجانب هو تسليما لشهادات من قبل الشركة المنفذة تلتزم بخلو اللواد المستخدمة في الاستحلاب من الأثار البيئية، وأما إن ذلك أننا لو وجدنا أي خطر من هذه اللواد، حتى لو كان بسيطاً على صحة الإنسان وبيئته، فما كنا باستخدامها، كما لا بد أن أكبر ما أعلته الرئاسة سابقاً أن مشروع قبةء السحب ما زال قيد التجربة ولم يعد كمشروع فعلي إلا بعد أن يثبت نجاحه وفقاً لتأجيل علمية مدروسة ومثية ومعقولة وفقاً لتأجيل أقيم من هذا المشروع.

### مخاطر الاستحلاب

□ صدرت الموافقة السامية بتشكيل لجنة من ست وزارات وخص ميئات ليبحث مشروع مادة (الاستبوس) فما الخطرات التي تتسعمل عليها اللجنة، وما اللواق التي سرف يكتل عليها؟  
- أبحث أن تولى أي من مسجلين التوزء في 1418 421-أحد ضمن قرارات بإيقاف استخدام الاستبوس ومنع وضعه في الموصفات والمستحضر وتصنيعه وتنفيذه، وكذلك استبدال مادة الاستبوس للوجود البيائتي وتبديعها للمياه والتخلص منها واستمرار الدراسات اللازمة حول جودة اللواد لتطورتها صحياً وبيئياً، وإيأتي هذا التوجه من الحكومة الرشيدة للحفاظ على صحة الإنسان في المقام الأول، واستجابة للقرارات الدولية من المنظمات المسؤولة عن البيئة والصحة والعممة ودراسات وبحوث أثمرت صود من اللواد لو أي مادة كيميائية أخرى، وأشير هنا إلى أن منظمة الصحة العالمية حظرت هذه المادة بوجوب اتفاقية صدرت عام 1986م،



## تراقب التلوثات في الحج

□ سمو الأمير.. كيف كان أداء الرئاسة خلال موسم حج هذا العام؟

- الرئاسة العامة للأرصاد وحماية البيئة في إحدى الجهات الحكومية التي تعمل ضمن منظومة الجأت والإبارات الأخرى ذات العلاقة بأعمال الحج حيث كانت الاستعدادات لموسم حج هذا العام في المشاعر المقدسة منذ وقت مبكر لتلقيب أنق المعلومات الأرصادية والمشيئة، وذلك من خلال مراكز الرئاسة في المشاعر المقدسة أو في مكة المكرمة، وتوزع من مراكز الأرصاد في كل من مكة المكرمة أيام الجود ومحطة أرصاد منى وأرصاد عرفة ومحطة الرصد الأولى بالمعجم وبقية المحطات والمراكز التابعة للرئاسة والتي كانت على أتم الاستعداد لتلاوي دورها مع مدى الأربع والعشرين ساعة والتعامل معه بشكل للمعامل مع أي حدث أرصادي أو بيئي والتعامل مع مثل يتشم بانقاة والسرعة وبالشكل الذي يليق بهذا الصرح الحضاري الذي توكل إليه المملكة مهام الأرصاد والبيئة، كما أن الرئاسة أطلقت في موسم حج هذا العام برنامجها الإلكتروني الذي يتم من خلاله جمع أحدث المعلومات وتحليلها وتقديمها في صورة مبسطة للجهات المعنية وذات العلاقة بالوقوعات المناخية طيلة موسم الحج وفي أي مكان في المشاعر المقدسة، إضافة إلى بث الرسائل المتواصلة عبر رسائل الجوال SMS كخدمة مجانية قدمت من خلال هذا الموسم لتعريف على حالة الطقس بالمشاعر، وفي الجانب البيئي وزعت الرئاسة مختبرات مستقلة تقوم بتحليل ورصد جودة الهواء وعوامل التلوث وتقديمها للجهات المختصة للاستفادة منها في أداء عملها، وتقو الرئاسة أيضاً بعمل الدراسات البيئية المتعلقة بالجانب البيئي، كما تسهم من خلال المطبوعات المناخية التي تم توزيعها على جميع الجهات العاملة في الحج والمناطق التي تستقبل الحجاج للتعريف بالعوامل الجوية والبيئة المتوقعة في موسم الحج وتقديم الصلح في هذا الخصوص لتكون حجاج بيت الله من أداء حجهم بكل راحة وأماناً.

بالإضافة إلى ما صورتبه منظمة المحطة العالمية من تقارير وبحوث، أثبتت خطورة هذه المادة، وجاءت موافقة مجلس الوزراء للمقر مؤخرًا على تشكيل لجنة وطنية برئاسة الرئاسة العامة للأرصاد وحماية البيئة وعضوية تسع جهات حكومية وذات هيئات تمثل القطاع الخاص لتنفيذ توصيات ندوة أضرار سادة الأيسستوس. كماهتاد لإختتام حكومة خادم الحرمين الشريفين ومتابعته للجوانب الصحية والبيئية، وسوف نركز اهتمامنا على معرفة الوضع الراهن لإجراءات وطرق إدارة الأيسستوس في المملكة بهدف تشخيص الوضع ووضع خطة عمل للتخلص منها والإطلاع على تجارب وخبرات الدول والأنظمة والقوانين وتوصيات المنظمات في مجال إدارة الأيسستوس بهدف وضع دليل مرجعي لتحديد طرق الفحص والإبارة والنقل والتخلص من الأيسستوس، إضافة إلى إنشاء سجل وطني صحي عن الأشخاص المصابين بأضرار الأيسستوس وعمل برامج توعية وتثقيف للمجتمع عن الأخطار الصحية لهذه المادة تهدف إلى التعريف بالمادة بواسطة جميع الوسائل الإعلامية والجمعيات ذات الاهتمام بيواصلة البيئية وتحديد اللوائح والأنظمة الخاصة بالأيسستوس، وإبارة كود خاص عن إدارة الأيسستوس في كود البناء السعودي مع الإهتمام بأعداد برامج للتدريب في مجال التعامل مع مادة الأيسستوس وتحديد أسس ومعايير لتأهيل المقاولين والاستشاريين في مجال إدارة الأيسستوس وتطوير واعتماد مختبرات للأيسستوس والمواد الخطرة المشابهة لتنفيذ بحوث ودراسات الأيسستوس والعمل على توفير الموارد اللازمة لإزالتها وإبارة المواد البديلة، وسوف يتم التركيز على المنشآت والمواد التي تحتوي على هذه المادة والعمل على وضع برنامج زمني عاجل للتخلص منها بالطرق السليمة بيئياً.

## مآة قضائية بيئية

□ ما مدى إمكانية إنشاء محمات إنذعية للتحذير من الأمطار؟  
- تسهم للملكة العربية السعودية بمساحة شاسعة يصعب من خلالها إرسال تنبؤات موحدة عبر الأقمار للظواهر الجوية والتحدث من الأمطار حيث التآثر على المناطق المختلفة متأثرين إلا أن الرئاسة نعت إلى أبعد من ذلك حين ساهمت في إنشاء قاعة قضائية (بيئية) المتخصصة في مجال الأرصاد والبيئة، كما أن الرئاسة خلال السنوات الماضية فقلت وسائل الاتصال بالجمهور من خلال الرق المحاسني 988 أو الرقم الموحد للرئاسة أو عن طريق موقعها الإلكتروني الذي يزيد العتقي بمعلومات عن التوقعات الأرصادية مدة تصل إلى خمسة أيام، كما عمدت الرئاسة مؤخرًا على استخدام التنبؤ من خلال تقنية الرسائل عبر الهاتف المحمول للتحذير من الظواهر الجوية، والأسر جار في الرئاسة العامة للأرصاد وحماية البيئة لتطوير وتفعيل كل السبل المتاحة وتلوير التكنولوجيا المتوفرة لخدمة رسالتنا في الرئاسة العامة للأرصاد وحماية البيئة وهي حماية الأفراد والمستنكات من العواقب المتوقعة من ظيور المؤقرات الجوية والتلوث البيئي.