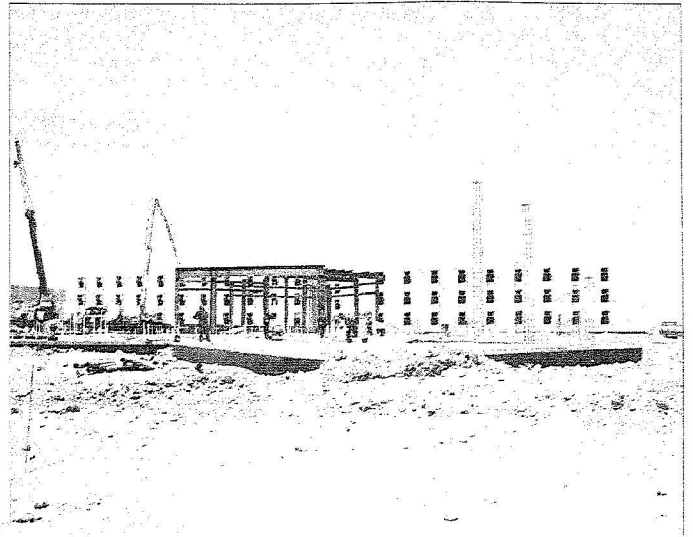
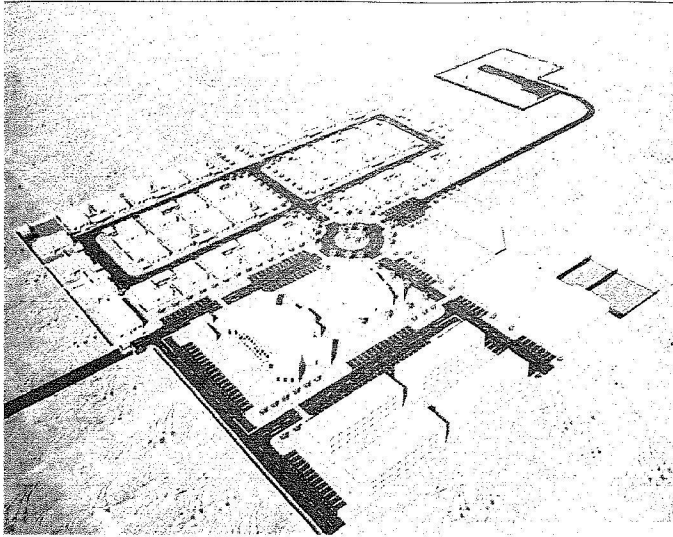


تسارع وتيرة العمل في أكبر مشروع للقطاع الخاص في المنطقة بتكلفة 1.2 مليار ريال

## الملك يطالع على سير أعمال مشروع أسمنت المنطقة الشمالية بحضور مؤسسيه



خاصة التي لها  
مساس مباشر بحياة  
المواطن ورهايته.  
وأكد مسؤولو

### متابعة: علي المقصبي

شركة أسمنت المنطقة الشمالية  
أن زيارة الملك عبد الله  
للمنطقة الشمالية ستحقق  
أهدافها التنموية المنشودة  
المتتملة في تنفيذ المشاريع  
الاقتصادية المتختلفة بالشكل  
التموي والاقتصادي المطلوب.  
وأشاد الأمير عبد العزيز بن  
أحمد بن عبد العزيز الرئيس  
التنفيذي لمجموعة عنديب، أحد  
كبار المؤسسين في شركة  
أسمنت المنطقة الشمالية، بما  
يحظى به القطاع الخاص  
السعودي من رعاية واهتمام من  
لدن حكومتنا الرشيدة وأن زيارة  
خادم الحرمين الشريفين وولي  
عہدہ الأمين، حفظهما الله،  
لمنطقة الحدود الشمالية  
وتفضلهما بالاطلاع على سير  
العمل لمشروع مصنع أسمنت  
المنطقة الشمالية خير دليل  
على هذه الرعاية والاهتمام وله  
عظيم الأثر في أنفس أبناءهم  
رجال الأعمال المستثمرين في  
هذا المشروع.

### أولوية الوظائف لشباب الشمال

ورحب سليمان بن سليم  
الحريبي رئيس مجلس إدارة  
شركة أسمنت المنطقة  
الشمالية، باسمه وباسم مؤسسي  
ومنسوبي الشركة بخادم  
الحرمين الشريفين وولي عهد  
الأمين وصحبهما الكرام، مشيراً  
إلى أن قيام شركة أسمنت  
المنطقة الشمالية في محافظة  
عرعر، هو تأكيد للنهج  
الاستراتيجي لحكومتنا  
الرشيدة بتوزيع الاستثمارات  
الخاصة والمشاريع التنموية  
على جميع مناطق ومدن  
المملكة دون استثناء لما وفرته  
من الدعم المادي عبر صندوق

يطلع خادم الحرمين  
الشريفين خلال  
زيارته الميمونة إلى  
منطقة الحدود

الشمالية على سير أعمال  
مشروع أسمنت المنطقة  
الشمالية ويستمع الملوك إلى  
شرح عن مراحل التنفيذ في  
المشروع الذي يعد أكبر استثمار  
في المنطقة للقطاع الخاص  
والذي سيوفر نحو 500 فرصة  
عمل للشباب السعودي، وذلك  
برأسمال إجمالي قدره 1,2 مليار  
ريال.

ورحب مؤسسو وأعضاء  
مجلس إدارة أسمنت المنطقة  
الشمالية بالزيارة التاريخية  
لخادم الحرمين الشريفين  
لمنطقة الحدود الشمالية  
استكمالاً لزيارات المناطق  
للارتقاء بالمواطنين بشكل  
مباشر والتواصل معهم،  
مشيرين إلى أنها زيارة تاريخية  
إذ تأتي في وقت تشهد السعودية  
طفرة اقتصادية ثانية ونهضة  
تنموية شاملة.

وأشاروا إلى أن زيارة الملك  
عبد الله بن عبد العزيز  
للمنطقة محطة مهمة ومضيئة  
في تاريخ منطقة الحدود  
الشمالية وذلك لأنها سوف  
تشكل تحولاً نحو مرحلة تنموية  
هي أكثر انخراطاً للمستقبل،  
وبيّنوا أن زيارته الكريمة يوم  
ينظره أبناء المنطقة ليدشن  
ويؤسس ويفتح العديد من  
مشاريع الخير والنماء في  
المنطقة.

### حياة المواطن ورهايته

وقالوا إن الزيارة جاءت لتؤكد  
حرصه التام، يحفظه الله على  
الإشراف عن قرب وتتبع  
الاحتياجات التنموية لكل  
منطقة على حدة، والتأكد من أن  
البرامج التنموية الخاصة بكل  
منطقة، تسير وفق ما هو  
مرسوم ومخطط له مسبقاً



## الأمير عبد العزيز بن أحمد : اطلاع المليك على سير عمل المشروع هو خير دليل على دعمه القطاع الخاص

الحربي: اختيارنا عرعر بناء على النهج  
الاستراتيجي لحكومتنا بتوزيع الاستثمارات  
الخاصة على جميع المناطق



المهيدب: إنتاج  
المصنع 6000 طن  
يوميًا سيغطي  
احتياج المنطقة  
الشمالية والمناطق المجاورة



المهيدب:  
الحكومة حريصة  
على تنوع  
الاستثمارات  
لتشمل مناطق المملكة كافة



## العريفي: أسمنت المنطقة الشمالية أكبر مشروع للقطاع الخاص في تاريخ المنطقة

مواكبة عجلة البناء  
والتنمية

من جهته، أوضح المهندس  
رائد بن إبراهيم المهديب نائب  
رئيس مجلس إدارة شركة  
أسمنت المنطقة الشمالية، أنه  
لن تتعرض منطقة الحدود  
الشمالية لأي شح أو نقص في  
مادة الأسمنت مستقبلاً لما لها  
من تأثير في عجلة البناء  
والتنمية ولا سيما لما تشهده  
المنطقة من مشاريع تنموية،

شركة أسمنت المنطقة  
الشمالية في عرعر الدعم  
الكامل لرجال الأعمال  
وتشجيع القطاع الخاص  
للاستثمار في منطقة الحدود  
الشمالية، ولا سيما أن حكومتنا  
الرشيدة تحرص كل الحرص  
على نجاح هذه الاستثمارات  
وتنوعها لتشمل مناطق  
المملكة كافة لما في ذلك من  
نمو لهذه المناطق بصفة  
خاصة وللإقتصاد الوطني  
بصفة عامة.

تشجيع القطاع الخاص  
على الاستثمار

من جانبه، قال الشيخ  
سليمان المهديب رئيس مجلس  
إدارة شركة صيد القنادر  
المهيدب وأولاده - أحد كبار  
المؤسسين في شركة أسمنت  
المنطقة الشمالية - إننا  
نلمس من هذه الزيارة الكريمة  
لمقام خادم الحرمين  
الشرينين وولي عهده الأمين  
وتفضلهما بالوقوف على أعمال

التنمية الصناعي والدعم  
الإداري عبر إمارة منطقة  
الحدود الشمالية وأقرع الوزارات  
الحكومية في المنطقة.  
وأشار الحربي إلى أن الشركة  
أعطت الأولوية المطلقة في  
التوظيف للسعوديين المؤهلين  
وأنها بصدد توقيع الاتفاقية مع  
التعليم الفني والتدريب المهني  
لتأهيل طلاب الكلية التقنية  
والمعاهد المهنية والفنية في  
عرعر لتدريبهم وتأهيلهم للعمل  
في الشركة.

المباني الإدارية والسكنية، إضافة إلى اكتمال مباني محطات التوليد الكهربائية وأعمال البنية التحتية، كما أنه تم وصول جزء من المعدات الرئيسية للمصنع وجاز توريد المتبقي.

وبين العريفي أنه سوف يبدأ الإنتاج في الشركة في الربع الأول من عام 2008م. وكانت شركة أسمنت المنطقة الشمالية قد أوكلت لشركة نسما كمقاول رئيس للتفتيش، واختيار جميع معدات المصنع الرئيسية من الشركات الأوروبية ذات الخبرة في هذا المجال. ويتولى إدارة المشروع فريق عمل مؤهل بقيادة الدكتور المهندس عبيد السبيعي.

#### أسمنت عالي الجودة

وأكدت الدراسة الفنية إمكانية إنتاج نوعيات من الأسمنت عالية الجودة وبمواصفات مطابقة لمواصفات الهيئة العربية السعودية للمواصفات والمقاييس، كما أن اختيار موقع المشروع قرب المدينة سيخدم أبناء المدينة والمناطق المجاورة لها وسوف يسهم المشروع في جذب شركات أخرى لإقامة مشاريع متعددة في منطقة الحدود الشمالية وسيزيد من فرص الاستثمار الأثباتها مما سيساعد على إنعاش المنطقة تنموياً واجتماعياً واقتصادياً.

يشار إلى أن سير العمل في المشروع يسير وفقاً للبرنامج الزمني وقد وصل عدد من معدات المصنع الرئيسية إلى مواقع المشروع وجاز شحن معدات المصنع المتبقية إلى ميناء مدينة الدمام وجدة حيث يجري تخليصها تمهيداً لنقلها إلى موقع المصنع، كما أن عملية التصنيع لبعض المعدات تجري حالياً في أرض الموقع.

حيث إن إنتاج مصنع أسمنت المنطقة الشمالية يبلغ ستة آلاف طن يومياً سوف يغطي احتياج المنطقة الشمالية والمناطق المجاورة وسوف يتم تصدير الفائض للدول المجاورة.

#### المشروع يضم مباني ومدارس وأسواقاً تجارية

وعن المهندس سعود بن سعد العريفي عضو مجلس الإدارة والعضو المنتدب للشركة، أن شركة أسمنت المنطقة الشمالية أكبر استثمار للقطاع الخاص في تاريخ منطقة الحدود الشمالية، حيث يبلغ الاستثمار في هذا المشروع 1,2 مليار ريال، مشيراً إلى أن المشروع يتكون من خط إنتاج الكلنكر والأسمنت بطاقة ستة آلاف طن يومياً ويشمل المشروع على المدينة السكنية المكونة من 42 فيلا و 72 شقة، إضافة إلى مبنى ضيافة ومدارس بنين وبنات ومسجد جامع وسوق تجارية ومبنى رياضي ومرافق عامة.

ويضم المشروع مدينة عمالية داخل المصنع تتسع لـ 450 عاملاً، وكذلك مباني إدارية وخدمات عامة ومحطة توليد الكهرباء بقدرة 42 ميغاواط وثلاث أبرار مياه ومحطة معالجة مياه وصرف صحي للمدينة السكنية والمصنع.

#### 2000 عامل في المشروع

وفيما يتعلق بالبنية التحتية والطرق قال العريفي إنه يعمل في بناء المشروع حالياً أكثر من 1600 عامل ومن المتوقع أن يصل إجمالي عدد العمالة في الشهر المقبل إلى ألفي عامل، حيث تم إنجاز ما نسبته 65 في المائة من خط الإنتاج في المصنع و80 في المائة من