

المصدر :

البلاد

التاريخ :

20-09-2007

الصفحات :

5

العدد : 18580

المسلسل : 68

٣٣٣ مليار ريال قدمتها المؤسسات التمويلية السعودية للمواطنين

زيادة رؤوس أموال صناديق التنمية بدعم مباشر من الميزانية العامة

برامج الدولة للقروض الميسرة أسهمت في تنمية حقيقية في مختلف المجالات



القروض من مواطنين آخرين أسهاما فاعلا في استفادة العديد منهم وحصولهم على الوحدات السكنية الحديثة وارتفع عدد القروض المتفولة منذ صدور الموافقة على ذلك في 12 من شهر ربيع الآخر 1407هـ وحتى نهاية العام المالي 1426 / 1427هـ إلى 64482 قرضا.

وتأيا / صندوق التنمية الصناعية ..

أنشئ الصندوق عام 1394هـ برأسمال قدره خمسمائة مليون ريال ويهتم بدعم التنمية الصناعية في القطاع الخاص من خلال منح القروض للصناعات الجديدة وتوسيع الصناعات القائمة. وقدم الصندوق منذ إنشائه حتى نهاية العام المالي 1426 / 1427هـ 2817 قرضا للأسهام في إنشاء وتوسيع 1999 مشروعا صناعيا في مختلف مناطق المملكة بقيمة إجمالية بلغت نحو 58 مليار و 262 مليون ريال.

كما تقدم الصندوق الاستشارات الإدارية والمالية والفنية والتسويقية للمشروعات التي يقوم بتمويلها بما يهيئ لها فرصا أكبر للنجاح

وتأيا / البنك الزراعي ..

يعد البنك الزراعي العربي السعودي أحد الركائز الأساسية في التنمية الزراعية من خلال تنضيج المزارعين وخبرهم على استخدام التقنية الحديثة في مجال الزراعة من حيث الوسائل والآلات الزراعية. وأنشئ البنك عام 1382هـ وبدا نشاطه الإقراضى في العام 1384 / 1385 وخلال بضع سنوات امتدت فروعته لتشمل مختلف مناطق المملكة ويقدم البنك خدماته للمواطنين من خلال أكثر من سبعين فرعاً ومكاتباً منتشرة في مختلف مناطق المملكة.

ويهدف البنك الزراعي إلى توفير السيولة النقدية للمزارعين من خلال تقديم القروض لهم بدون فوائد لتساعدتهم على تأمين جميع المستلزمات الزراعية وفق التقنية الحديثة ويقدم البنك قروضا قصيرة الأجل لا تتجاوز مدة سدادها سنة واحدة وتشتمل على أقرض النشاي والأسمدة الكيماوية والمبيدات والحرقفات وأجور الحراثة وأغلاف النجاش والماشية.

كما يقدم قروضا أخرى تستمر فترة سدادها إلى خمسة عشر عاما ويمنح بقرض استراتيجي الأراضي الزراعية ذات المساحات الواسعة والمشروعات الزراعية الكبيرة

ويبلغ إجمالي ما منحه البنك من قروض منذ إنشائه حتى نهاية العام المالي 1425 / 1426هـ نحو 420277 قرضا قيمتها الإجمالية نحو 38 مليار ريال بالإضافة إلى تقديم البنك الزراعي مجموعة من الاعانات بلغت نحو 12 مليار و 750 مليون ريال.

وتأيا / بنك التسليف السعودي ..

أنشئ البنك عام 1391هـ وبدا نشاطه الإقراضى عام 1393هـ ويقدم البنك خدماته لنزوي الدخل الجذود من المواطنين تسدد على أقساط ميسرة لسدده الشبان الراغبين في الزواج أو اقراض من يرغب في ترميم منزله أو العمل في إحدى المدن الحرة. وقام بنك التسليف السعودي في مطلع العام المالي 1419 / 1420هـ بتقديم قرض اجتماعي جديد بمسمى قرض الأسرة .

الرياض - واس

بلغ إجمالي ما قدمته المؤسسات التمويلية في المملكة للمواطنين حتى نهاية العام المالي 1426 / 1427 هـ أكثر من ثلاثمائة وثلاثة وثلاثين مليار ريال.

وأسهمت تلك المؤسسات اسهاما كبيرا ومباشرا في التطور السريع الذي شهدهته المملكة في سنوات معدودة في مختلف المجالات الزراعية والصناعية والإنشائية بشكل عام

ووضعت حكومة خادم الحرمين الشريفين الملك عبدالله بن عبدالعزيز آل سعود وسمو ولي عهده الأمين حفظهما الله العديد من البرامج لدعم المواطن للقيام بدوره في التنمية الشاملة والأسهام بنشاطه في كل ما يستهدف رخاءه ورفاهيته وتوفير جميع احتياجاته أدراكا منها لحرور المواطن المجرى في العملية التنموية كونه وسيانها وهدفها.

وأخذ هذا الدعم أشكالا متعددة في المجالات كافة ويشمل الاعانات والقروض الميسرة دون فوائد من خلال عدد من المؤسسات التمويلية وهي البنك الزراعي وبنك التسليف وصندوق التنمية العقارية وصندوق التنمية الصناعية وصندوق الاستثمار العام.

وفي هذا الأطار صدر في السابع عشر من شهر رجب 1426 هـ أمر خادم الحرمين الشريفين الملك عبدالله بن عبدالعزيز آل سعود بدعم بعض صنایق التنمية بـمبلغ 25 مليار ريال من فائض إيرادات السنة المالية 1426/ 1427 هـ وذلك على النحو التالي 00

زيادة رأس مال كل من صندوق التنمية العقارية بمبلغ قدره 000 000. 000. تسعة آلاف مليون ريال ليصبح حوالي 9. 000. 000. 000 . 000 . 000 . اثنين وتسعين ألف مليون ريال وأرأس بنك التسليف السعودي بمبلغ قدره 6. 000. 000. 000 . 000 . ثلاثة آلاف مليون ريال ليصبح 6. 000. 000. 000 . ستة آلاف مليون ريال لدعم القروض الميسرة التي يقدمها البنك مثل قروض الزواج وتمهيم المنازل وقروض أصحاب الكهين والنشاط الوسيطية والصغيرة . وبإضافة رأس مال صندوق التنمية الصناعية بمبلغ 13. 000. 000. 000 . ثلاثة عشر ألف مليون ريال ليصبح 20. 000. 000. 000 . عشرين ألف مليون ريال في دعم صندوق الاستثمارات العامة بمبلغ 20مليار ريال في ميزانية العام المالي 1428 / 1427 هـ.

ويستعرض التقرير التالي عمل تلك المؤسسات وأسهامها في تطور القطاعات الأتامية وخدمة المواطنين بشكل مباشر وفعال .

أ / صندوق التنمية العقاري ..

أنشئ الصندوق عام 1395هـ برأسمال قدره مائتان وخمسون مليون ريال بهدف تنضيج المواطنين على البناء والتعمير لفرص السكن الخاص والاستثمار والتألي تنمية وتطوير المدن والقرى وامتدت خدماته ونشاطات الصندوق إلى 3976 مدينة ومحافظه ومركزا.

وتتم عملية تسديد القروض المقدمة من الصندوق خلال خمسة وعشرين عاما ويبلغ إجمالي عدد القروض الخاصة التي قدمها صندوق التنمية العقارية منذ بدء نشاطه الإقراضى حتى نهاية العام المالي 1427هـ 511824 قرضا خصوصا بقيمة إجمالية بلغت نحو مائة وخمسة وثلاثين مليار وثمانيائة وخمسة وثلاثين مليون ريال نتج عنها إنشاء أكثر من ستمائة وأربع عشرة ألف ومائة وثمانية وثمانين وحدة سكنية شملت معظم مدن المملكة ومحافظاتها ومراكزها .

كما قدم الصندوق السكن والبرعمائة وثمانية وثمانين قرضا استثماريا بقيمة إجمالية قدرها خمسة مليارات ومائة وثمانين مليونا وثلاثمائة وتسعة وثمانين ألفا وثمانمائة وخمسة وتسعين ريالا أسهمت في إنشاء تسع وعشرين ألفا وثلاثمائة وتسعين وحدة سكنية والفين وثمانمائة وتسعة وخمسين مكتبا وخمسة آلاف ومائة وتسعة وخمسين مزرعا جأريا .

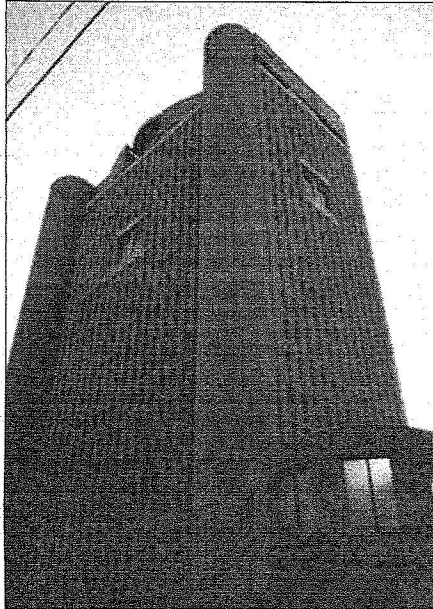
وأكمل الصندوق توزيع الوحدات السكنية الذي بدأ منذ العام المالي 1411هـ / 1412 هـ و قد مجموع الوحدات السكنية الموزعة بعد ربطها بالخدمات 20444 وحدة سكنية في كل من الرياض ومكة المكرمة والديسة النورة وحدة والدمام والخبر والأحساء والقطيف وبريدة .

وفي مجال القروض المنقولة أسهمت موافقة الصندوق على السماح بانتقال العقارات الممولة بقروض من الصندوق ونقل أرصدة

المصدر : البلاد

التاريخ : 20-09-2007 العدد : 18580

الصفحات : 5 المسلسل : 68



كما صدرت لأئحة برنامج اقراض سائقي سيارات الاجرة بهدف زيادة العمالة الوطنية في قطاع النقل ولايجاد فرص عمل جديدة وذلك من خلال صرف قروض ميسرة لتأمين سيارات اجرة لراغبى العمل في هذا المجال.

وقدم البنك منذ بدء نشاطه الاقراضى وحتى العام المالى 1426 / 1427 هـ نحو 565 الف قرض بلغت قيمتها الاجمالية نحو تسعة مليارات وستمائة مليون ريال .

خامسا / صندوق الاستثمارات العامة ..

أنشئ الصندوق عام 1391 هـ لدعم بعض المشروعات الانتاجية ذات الطابع التجارى لانصافها بالاهمية الكبيرة لتنمية الاقتصاد الوطنى.

وبلغت القيمة الاجمالية للقروض التى قدمها صندوق الاستثمارات العامة منذ تأسيسه حتى العام 1425 / 1426 هـ نحو 67 مليار ريال قدمت للمؤسسات العامة والشركات الوطنية.

سادسا / برنامج القروض المحلية ..

تحت الدولة من خلال وزارة المالية برنامجا مباشرا للقروض المحلية لمساعدة القطاع الخاص على إقامة وإنشاء المشاريع الاقتصادية التنموية بقروض ميسرة . وقد بدأ البرنامج نشاطه في عام 1391 / 1392 هـ ويشمل تقديم قروض لأقامة الفنادق والمنتجعات السياحية والمستشفيات والمشاريع الزراعية والصحفية والمخابز والمقاولين ومستودعات التبريد ومصانع الترمور والمشاريع التعليمية الاهلية .

وقد بلغ عدد القروض الممنوحة لهذا الأنشطة منذ بداية البرنامج حتى نهاية العام المالى 1425/1426 هـ 2005م 458 قرضا بقيمة إجمالية قدرها 5627 مليون ريال.