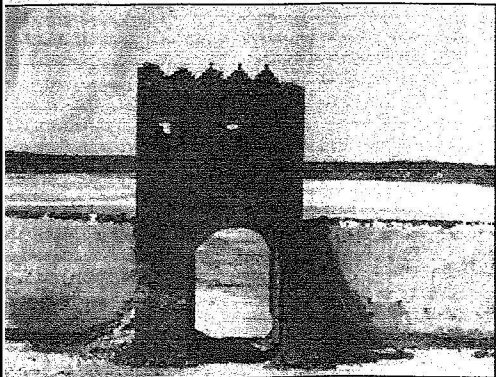


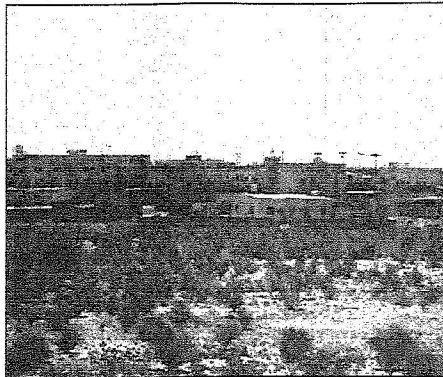
الرياض المصدر :

التاريخ : 23-01-2007 العدد : 14092

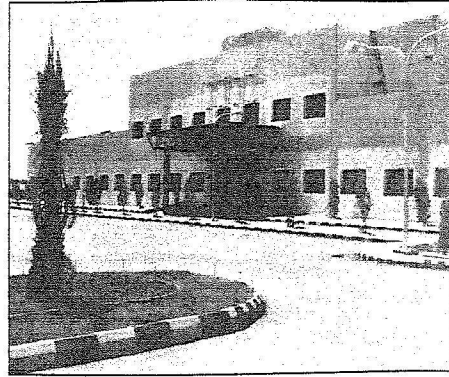
الصفحات : 53 المسلسل : 376



قصر الملك عبدالعزيز التاريخي



حركة عمرانية في المويه



مستشفى الموسى الجديد

المنطقة تشهد نمواً سكانياً وتطوراً عمرانياً

قصر الملك عبدالعزيز معلم بارز في الموية

المصدر :

الرياض

التاريخ :

23-01-2007

الصفحات :

53

العدد : 14092

المسلسل : 376



محمية محاذة الصعيد



سليمان الساعدي

الطائف - اسماعيل
ابراهيم.

تصوير - ثواف العصيمي:

■ على بعد ٢٠٠ كيلو متر شرق محافظة الطائف تقع أسارة المويه على طريق الرياض - الطائف في موقع متوسط الذي كان في وقت سابق موقعا لاستراحة الملك عبد العزيز - طيب الله ثراه - في طريقه للاستشفاء بالطائف ومازال المركز يضم بكبرياء قصر الملك عبد العزيز المبني من الحجر على مساحة رحيبة تقدر بحوالي ١٨٤٠ متراً مربعاً وتم مؤخراً

ترميمه ليظل معلماً بارزاً لمرحلة متقدمة بنيتا الموقف بالإضافة إلى المطار الذي هيئت فيه أول طائرة لتفاد المؤسسة والتي يتبعه قرابة ٥٠ قرية زراعية تنتج أنواعاً من أفضل التمور..

ونظراً لتلبية الميزة بالتمويه فقد قامت الهيئة الوطنية لحماية الحياة الفطرية وإنمائها بإنشاء محمية محاذة الصعيد عام ١٤٠٩هـ

وهي أكبر محمية مسيجة في العالم بمساحة ٢١٤٠ كيلو متراً وتضم مجموعات كبيرة من الحيوانات والطيور والنباتات المهاجرة بعد أن تمسك المركز الوطني لأبحاث الحياة الفطرية بالطائف بتوطين المها العربي (الوضيحي) وغزال الزمير وطيور الحباري والنعامة وغيرها من الثكنات المهدهة بالانقراض

وتعتبر المحمية ملاذاً آمناً لتكاثرها واستيطانها بشكل دائم وقد تم اعداد دراسة للاستفادة من المحمية لدعم السياحة البيئية.. ويزيد عدد سكان المويه عن ١٥ ألف نسمة وينمو المركز بشكل دائم في ظل تطور عمراني وسكاني منتظم بينما تشير التوقعات باستمرار هذا النمو في ظل قيادة خادم الحرمين الشريفين الملك

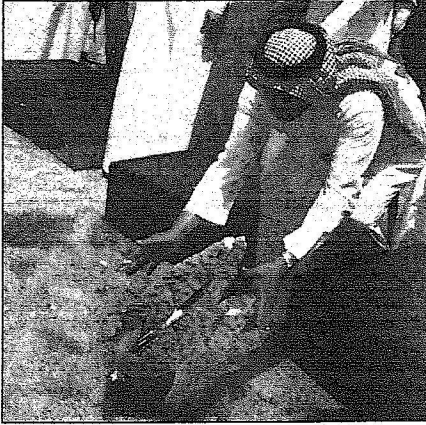
عبد الله بن عبد العزيز سمو ولي عهد الأمين الأمير سلطان بن عبد العزيز. ومن جانبه أشار رئيس مركز المويه الأستاذ سليمان بن عبد الله السالم الى وجود كافة الخدمات الأساسية للأحائي ووجود مقرات من شرطة ودفاع مدني وأمن طرق ومركز للسرور وخدمات بلدية ومحكمة وفرع لوزارة الشؤون

الإسلامية والأوقاف ومركز تهيئة الأمر بالمعروف والنهي عن المنكر ومكتب لشركة الاتصالات وأيضا لشركة الكهرباء عقب تنفيذ مشروع محطة الكهرباء البالغ تكلفته ١٦٠ مليون ريال لخدمة المركز والمراكز والقرى المجاورة ومرافق صحية مثل مركز الرعاية الصحية الأولية وجمعية الهلال الأحمر السعودي ومستشفى

المصدر : الرياض

التاريخ : 23-01-2007 العدد : 14092

الصفحات : 53 المسلسل : 376



إطلاق الحبارى في محمية محازة الصيد

من المجتمع ، يستكرآن لجنة مختصة من إمارة منطقة مكة المكرمة قامت بإعداد دراسة عن المركز وأوصت بتحويله إلى محافظة ورفعت توصية بذلك لصاحب السمو الملكي الأمير عبد المجيد بن عبد العزيز أمير منطقة مكة المكرمة مما سهل كثيراً على الأهالي ويسهم في تنمية وتطوير المويه وكافة المراكز والقرى المحيطة بإذن الله.

بالإضافة إلى الحاجة إلى مياه الشرب نظراً لأن المواطنين يعانون من غلاء المياه مما أوجد قبلاً على المياه غير الصالحة للشرب ، ويحتاج الأهالي إلى كتابة عدل بالمركز مما يوفر عليهم الكثير من المشقة بإذن الله ، ولاحتواء طاقات الشباب وتوجيهها نحو ما يفيدهم ويتفهمه فهناك حاجة ملحة لتسادي رياضي يستوعب هذه الامكانيات ويوفر مناخاً ملائماً لهذه الفئة الهامة

المويه العام ومدارس لمختلف المراحل الدراسية.. مشيراً إلى مشروعات السفلية والأرصفة والإنارة التي حظي بها المركز والتي تزيد تكاليفها عن ٤٠ مليون ريال للمويه والقرى المرتبطة بالإضافة إلى إنشاء الاسواق المركزية وتسوير المقابر ودعم انارة الشوارع ومشروع النظافة والاصحاح البيئي وتكثيف رقابة المحلات والمطاعم والمطابخ والبوفيهات.. ونوه بدعم صاحب السمو الملكي الأمير عبد المجيد بن عبد العزيز أمير منطقة مكة المكرمة لمشاريع الخدمية المختلفة التي يحتاجها الاهالي وتسهم في راحتهم والتسهيل عليهم ائفاذاً لتوجيهات ولاة الامر القاضية بسرعة تنفيذ المشاريع المعتمدة حتى يستفيد منها المواطنون في كل مكان. الاهالي رفضوا بدورهم بعضاً من الاحتياجات الضرورية للمركز مثل افتتاح كلية للبنات حيث يتكبد اوتياء الامور مشقة استكمال دراسة بناتهم في الكليات بالانطاف حالياً