

المصدر : الرياض
التاريخ : 20-01-2007
العدد : 14089
المسلسل : 479
الصفحات : 76

ملف صحفي



المصدر : الرياض

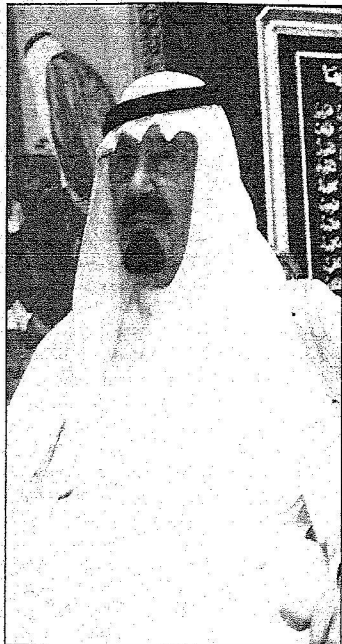
التاريخ : 20-01-2007 العدد : 14089

الصفحات : 76 المسلسل : 479

الإنجازات التي تحققت بالمدينة المنورة خلال عام

خادم الحرمين يولي اهتماماً خاصاً بمدينة الرسول

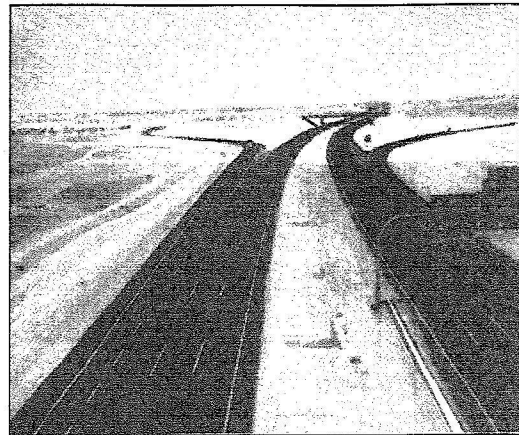
مشروعات عملاقة بالمليارات لخدمة المواطن وضيوف الرحمن



ألف مليون ريال مشاريع
تنفذها أمانة المدينة المنورة



مبنى عمارة محافظة المدينة المنورة



الطريق لها نصيب وفر

المدينة المنورة - سالم

الأحمدى

تصوير - محمد الجابري

تحتفل العام الجديد ١٤٢٧هـ بمنجزات عملاقة تحققت للمدينة الرسول صلى الله عليه وسلم كبرها من لتقياتها مدن المملكة الأخرى إلا ان للمدينة مكافة خاصة لدى خادم الحرمين الشريفين الملك عبدالله - حفظه الله - فهو قد أولأها من رعايته واهتمامه ما هي أجدر به وما هو اراض منه - حفظه الله.

فقد زارها خلال ذلك العام زيارتين تاريخيتين حفلتا بالعديد من أوجه العطاء الذي تعودوه المواطنين من وجه الخير أينما هو وحيثما كان. وقد كانت الزيارة المباركة الحدث الأهم والابرز في المدينة المنورة خلال عام ١٤٢٧هـ لما حملته من الإنجازات والمشروعات ليس من حاكم ومسئول فقط بل من أخ شقيق وصديق مقيم يحرص على مصلحة المواطن وتفتقد احواله والعمل على رفاهيته وأسعاده متخطيا في ذلك التروتين والشكيات والبطء في تأخير الإصلاحات. وقد احدثت تلك المشاريع في طيبة الطيبة نقلة نوعية في الخدمات التي تقدم للمواطن ساهمت في راحتهم وأسعادهم ووفرت عليهم الجهد والتعب والمال وتنوعت المشروعات بين حكومية وصحية وتعليمية واجتماعية شملت خبرها الجميع ونعمت بفعليها الرجاء الوطن.

امارة المدينة المنورة

قام الملك عبدالله - حفظه الله - بافتتاح مبنى اعادة منطقة المدينة المنورة الذي يبعد صرحاً عمرانياً شامخاً ويوفر خدمة متقدمة للمواطن بما يحويه من تكنولوجيا وتقدم وما توفر فيه من وسائل لراحة وسلامة المواطنين والعلاجيين. يقع المبنى على ارض مرتفعة بحي الزاهدية على طريق العنبرية وتبلغ مساحته ٢٣٥٠٠٠ ويتكون المبنى الرئيسي من ثلاثة أقسام هي القسم الخاص بسمو الأمير ويتكون من طابقين فوق الأرض تتوسطهما فيه بغضل ٨،١٦ ويضم الطابق الأول مكتب سمو الأمير وسمو النائب بمساحة كلية ٢٠٠٠ بينما يتكون القسم الثاني من المبنى الإداري ويتألف من ٦ أدوار عبارة عن كتلة ضخمة تمثل خليفة منيرة لعيسى الأمير الذي يقع في مقدمة الامار وتبلغ مساحة كل طابق ٢٣٠٠٠. أما الجزء الأخير فيسمى الأوان ويتكون من طابقين ويضم ملاصلاً حركياً يربط كافة اجزاء المبنى ويحتوي على مداخل خاصة وتبلغ مساحته ٢٤٠٠٠ ويضم المبنى قاعة للمحاضرات العامة وبعض الخدمات الأخرى كمواقف السيارات والأقنارات ومسحاً من الأثاث الخضراء.

مستشفى المدينة للنساء

والولادة والأطفال

يتميز من اهم المشاريع التي افتتحها خادم الحرمين الشريفين الملك عبدالله أثناء زيارته للمدينة المنورة حيث ان الحاجة ملحة لاجراء مستشفى متكامل للنساء والأطفال بالمدينة، ويعتبر أكبر مستشفى تخصصي للتوليد وأمراض وجراحة الأطفال وكذلك لعطب الأطفال بفرعه الدقيقة بما في ذلك جراحة الأطفال بمنطقة المدينة المنورة وهو ثاني أكبر منشأة طبية علاجية تعليمية بالمنطقة بطاقة تشغيلية قدرتها ٥٠٠ سرير. ويعتبر المستشفى المرجع التخصصي الوحيد لجميع مستشفيات ومراكز الرعاية الصحية الأولية سواء الحكومية أو الخاصة بالمنطقة في مجال النساء والولادة والأطفال.

ويُنقسم المستشفى إلى قسمين رئيسيين:

القسم الأول: قسم الخدمات

التشخيصية والعلاجية والاسعافية والتي يقوم بتقديم الخدمات اللازمة من كل ما يتعلق بالحالات الجراحية والتشخيصية والاسعافية بإقسام التوليد وأمراض جراحة النساء وتقديم الرعاية الطبية للحوامل خلال فترات الحمل المختلفة وكذلك جميع الخدمات المقدمة بإقسام وعيادات طب الأطفال العامة والتي تشمل أمراض القلب والكلى والسكري والدم والسرطان ورعاية وعلاج حديثي الولادة ونافسي النمو والذين يعانون من بعض الاختلالات الخلقية وقام المستشفى من خلال برنامج للتعاون المشترك مع بعض المراكز الطبية المتقدمة بوضع برنامج لتعيادات الاستشارية للأطباء الزائرين بالمستشفى في مختلف فروع الطب.

القسم الثاني: ويطلع هذا القسم بجميع مسئوليات النشاط التحليلي والتدريسي لمنسوبي المستشفى من الأطباء والطاقم التمريضي والفني بخبرن تخصصيون العمل بإقسام: المستشفى المختلفة.

وقم الاعتراف بالمستشفى كمركز تدريبي وتأهيلي منذ أكثر من ١٠ سنوات من قبل الهيئات العالمية كالكلية الملكية البريطانية والمجلس العربي للتخصصات الطبية العليا والمجالس العلمية بالجامعات السعودية، ويخضع المستشفى لزيارات منتظمة تمثلني هذه الهيئات لتأكد من صلاحيته كمركز تدريبي تعليمي.

ولا يقف النشاط التعليمي عند تأهيل الأطباء فقط بل ان قسم الدراسات العليا بالمستشفى يقوم بالاشراف على عدد من الدورات التعليمية والتدريبية التخصصية لاجراء عينة التوظيف بالمنشآت بالمنطقة ويشمل بلووم التخصص في القبالة وطب الأطفال - وتم ربط المستشفى بشبكة الإنترنت من خلال مستشفى الملك فيصل التخصصي بالرياض بغرض اتاحة الفرصة لمنسوبي المستشفى للحصول على الاطلاع على أحدث الأبحاث والدراسات العلمية في فروع الطب المختلفة.

ويجهدو الاستشاريين العاملين بالمستشفى شارك بتقديم العديد من الأبحاث والدراسات العلمية والتي استعرضت في عدد من المؤتمرات العلمية والعالمية التي اقيمت بالمملكة.

ويحتوي المستشفى على الخدمات الطبية - قسم التوليد وأمراض وجراحة النساء - قسم وتبرع منه عدة أقسام داخلية - قسم جراحة الأطفال - قسم الخدمات الصيدلانية - قسم المخبر وبنك الدم - قسم التعليم الطبي المستمر.

الموقع ومكونات المشروع

يقع المشروع في وسط المدينة المنورة وعلى شوارع رئيسية هي: شارع الأمير عبدالعزيز (عرض ٢٠٠) ويحده من اتجاه الشمال الغربي

وارض الهجره (عرض ٢٤٤) يحده من اتجاه الشمال وشارع علي بن ابي طالب (عرض ٢٤٤) يحده من الجنوب الغربي وشارع مقترح (عرض ٢٣٠) يحده من اتجاه الجنوب الشرقي.

ويتكون المشروع من مبنى المستشفى الرئيسي والذي تبلغ مساحته ٨٠ ألف متر مربع ويتكون من قبو ودور ارضي وأربعة ادوار متكررة ذا واجهات رخام وتبلغ المساحة الاجمالية لتقريبو ١٦٦٠٠ متر مربع ويشمل القيو على العناصر الآتية:

إدارة الحاسب الآلي - المكتبة الطبية - وقسم الملفات الطبية والمكاتب الإدارية للموظفين وقسم التقسيم مع خدماته والمطبخ والمصطعم والمغسله بخدماتها ومستودعاتها وقسم المخبرات وبنك الدم وقسم الأمن والصيدلة الرئيسية وسخن لادوية ومستودعات الاثاث والمعدات الطبية وتلاجه الموتى وتبلغ المساحة الاجمالية للحدود الارضى ١٦ ألف متر مربع وتشتمل على العناصر التالية: مناخ والتبريد الرئيسي ومسرح يتسع ل ٢٠٠ شخص مع خدماته وصالة متعددة الاغراض - وقسم الاسعاف للمأفقال وقسم العيادات الخارجية للأطفال وقسم الاسعاف للنساء وقسم العيادات الخارجية للنساء وصيدلية وعيادات

كريمة لمواطني هذا البلد الطيب، فجزاهم الله خيراً على ما يقومون به.

مطار المدينة الدولي

زف الملك عبدالله بن عبد العزيز - حفظه الله - أهالي منطقة المدينة المنورة بشرى تحويل مطار الأمير محمد بن عبدالعزيز بالمدينة المنورة إلى مطار دولي نظراً لكثافة استخدامه من قبل الخطوط الأجنبية في موسم الحج وموسم الزيارة في شهر رمضان المبارك.

ويقول مدير عام مطار الأمير محمد بن عبدالعزيز بالمدينة المهندس عبدالفتاح بن محمد عطا الله ان سعة المطار الآن ٢ ملايين مسافر سنوياً سترتفع بعد نهاية المرحلة الأولى من التوسعة إلى ١١ مليون مسافر سنوياً وستشمل التوسعة صالات جديدة تتسع لهذه الأعداد وتقتضى الطائرات بحسب متحركات، كما ستزاد أعداد مواقف الطائرات.

ويضيف ان أعمال خادماً الحرمين الشريفين لاقى ترحيباً من كافة المسلمين في منارات كلٍّ من أفريقيا والشرق الأوسط من سؤلة وراحة للزائرين والحجاج من الوصول مباشرة لمدينة رسول الله صلى الله عليه وسلم، كما انها ستسببهم في راحة المواطنين ودعم الاقتصاد الوطني وإيجاد العديد من فرص العمل.

تظليل ساحات الحرم النبوي

ب ٤,٧٠٠,٠٠٠ ريال
من مشروعات الخير التي وضع خادم الحرمين حجراً أساسها خلال زيارته للمدينة المنورة مشروع الملك عبدالله لاستكمال توسعة المسجد النبوي الشريف وتكاليف اجمالية ٤,٧٠٠,٠٠٠ ريال، وتشمل تركيب ١٨٢ مظلة لتغطي جميع مساحات المسجد النبوي الشريف لتوقيته المصلين والزائرين من حرارة الشمس ومخاطر الأمطار خاصة حوادث الانزلاق ومجهزة هذه المظلات بأنظمة تصريف السيول وبالإنارة وتفتح آلياً عند الحاجة وتغطي المسطحة الواحدة مساحة ٣٥٧٦ يستفيد منها عند انتهائها أكثر من

للزيادة لـ ٣٠٠ سرير وهو ما تم فعلاً اثناء وضع حجر الاساس حيث زيدت سعته إلى ٣٠٠ سرير مجهزة بكافة متطلبات المستشفيات الحديثة المتقدمة وبأكثر النظم والمعدات تطوراً على المستوى العالمي. ويتصل بالمستشفى مبنى خاص بالخدمات من دور واحد يحتضن نظم وأجهزة التكيف والورش والمعدات الكهروميكانيكية والخدمات الهندسية الأخرى.

ويشتمل المشروع على وحدات سكنية للعاملين مؤثثة بكافة الاحتياجات السكنية تتكون من ست عمارات كل منها ثلاثة ادوار تحتوي على ٧٧٦ شقة، ويشتمل المشروع على مهبط للطائرات العمودية.

وسوف يقدم المستشفى خدمات طبية متقدمة باستخدام أحدث ما توصلت اليه التقنية الطبية من أجهزة تشخيص وقياس وعلاج عبر عدة اقسام ضمن اختصاصها في الآتي: قسم الأمراض الباطنية، قسم الجراحة، قسم الأمراض للقلب، قسم الأطفال، قسم أمراض النساء والولادة وهناك اقسام اخرى مثل طب الطوارئ قسم التخدير، أمراض الأذن، طب الاسنان، طب العيون، جراحة المسالك البولية، قسم طب العائلة، والرعاية الأولية، الطب الوقائي، والأمراض المعدية ومكافحة العدوى واخيراً قسم الجودة النوعية.

وعن المستشفى يقول معالي الدكتور عبدالله بن عبدالعزيز الربيعية المدير التنفيذي للشئون الصحية بالحرس الوطني: ان خادم الحرمين الشريفين الملك عبدالله - حفظه الله - ابدى اهتماماً خاصاً بمستشفى الحرس الوطني بالمدينة المنورة والذي يرى فيه خدمة لمنسوبي الحرس الوطني بالمدينة ونبيهم وعموم المواطنين ووجه - حفظه الله - بسرعة الانتهاء من المشروع وان يكون على أعلى مستوى تقني وقني، كما ان المستشفى حظي باهتمام سمو نائب رئيس الحرس الوطني وسمو نائب الرئيس المساعد للشئون العسكرية. كل ذلك يدل دلالة واضحة على مدى حرص القيادة على تقديم رعاية

الخدمات فتيبله مساحته اجمالية ٥٥٠ متر مربع ويتكون من قبو ودور ارضي ودور أول يرتبط بالمستشفى عن طريق نفق متصل بالمستشفى ويحتوي المبنى على أجهزة التكيف والتغلايات المركزية وورش الصيانة ومكاتبهم والمولد الاحتياطي، كما يشتمل المشروع على مبنى سكني ومستودعات وتم تركيب أحدث الأنظمة المستخدمة لمثل هذه المشاريع.

مشاريع جامعة طيبة يكثر من مليار ريال

افتتح خادم الحرمين الشريفين الملك عبدالله بن عبدالعزيز - حفظه الله - ووضع حجر الاساس اثناء زيارته للمدينة المنورة عدة مشاريع في جامعة طيبة بلغت تكلفتها ١,٠٤٣,٥١٦,٠٠٠ مليار وثلاثة واربعين مليون وخمسمائة وستة عشر ألف ريال وتشمل المشاريع مباني وقصور دراسية ومدارج لتطلباينوا للطلاب ومعامل وافتتح مركز تقنية المعلومات ومبنى النشاط الطلابي وعمادة شؤون الطلاب ومبنى هيئة التدريس ومبنى مستودع المواد الكيماوية اضافة لمشاريع انشاء البنية التحتية وتشتمل شبكة طرق وشبكة المياه والصرف ويوايتين احدهما شرقية والاخرى جنوبية للمدينة الجامعية.

كما وضع خادم الحرمين حجر الاساس لانشاء سبعة عشر مشروعاً تشمل المستشفى الجامعي بسعة ٤٠٠ الاسنان والصيدلة وكلية العلوم التطبيقية وكلية العلوم وهندسة الحاسبات كلية العلوم المالية والادارية. كلية الهندسة، كما تشمل المرحلة الثانية من المدينة الجامعية.

مستشفى الحرس الوطني

بالعمدية المنورة

يقع مستشفى الحرس الوطني في المدينة المنورة شامحاً بجوار جبل أحد الشهير في التاريخ الإسلامي ويشتمل المستشفى على مبنى يتكون من ثلاثة ادوار بسعة ٢٠٠ سرير قابلة

الطفل السليم وقسم الأشعة وقسم العلاج الطبيعي والاقسام الادارية الخاصة بالمرضى ورسم القلب والمخ والاحشادات وقسم أخذ العينات للمختبرات وقسم الأشعة بجميع أنواعها المتطعية وفوق الصوتية وقسم العيادات التخصصية للأطفال والنساء وقسم المناظير، وتبلغ المساحة اجمالية للدور الأول ١٥ ألف متر مربع ويشتمل على العناية المركزة للاطفال بسعة (٢٠٠) سريراً وقسم العمليات بعدد (٥) غرف عمليات مع جميع خدماتها المساندة وغرف الطلق بسعة (١٢) سريراً و(١٥) غرفة ولادة مع جميع خدماتها المساندة بالإضافة إلى (٣) غرف عمليات قيصريية وقسم العناية المركزة لانشاء بسعة (٢٤) سريراً وقسم العناية المركزة لحديثي الولادة بسعة (٧٨) حاضنة.

وتبلغ المساحة اجمالية للدور الثاني والثالث ١٩,٠٠٠ متر مربع ويشتملا على جناحة التوليم لثلاثة اقسام بسعة ٢٠٠ سرير واجحة ما بعد الولادة بسعة ٢٠٠ سرير وغرف للاطفال والحضانات.

وتبلغ المساحة اجمالية للدور الرابع ٢٤٠٠ متر مربع ويشتمل على أجنحة تنويم لكبار الشخصيات بسعة ٢٥ سريراً، أما مبنى

المواطن في حاجة لسفر للمدن الكبيرة ومع توسع جامعة طيبة وتوفير جميع التخصصات فيها ستتاح الفرصة لطلاب والطالبات بالدراسة جوار عائلتهن مما يحد من التكاليف ويؤمن السلامة بعدم التعرض للحوادث أثناء السفر من مقر الجامعة في جدة أو الرياض إلى المدينة كما كان يحدث سابقاً.

وبالنسبة لتوقع الامارة الجديد وسط البلد سيؤمن هذا الموقع فرصة الوصول لسمو الأمير من أصحاب الحاجات العجزة والأزامل وكبار السن حيث لا يتطلب الأمر استخدام مواصلات بل يستطيع صاحب الحاجة الوصول للامارة مشياً على قدميه.

كما ان مستطفي النساء والولادة والأطفال سوف يقضي على المعاناة التي كانت سائدة بسبب تردى وضع المستطفي القديم وعدم توفر وسائل السلامة فيه مما سبب كثيراً من حالات الوفاة للأطفال حديثي الولادة.

وخلص من التقت بهم «الرياض» إلى ان عام ١٤٢٧هـ كان خير وبركة على المدينة المنورة حيث تكلل بزيارة خادم الحرمين الشريفين التي وفرت السعادة والطمأنينة لجميع فئات الشعب وشراحهم، وهم لا يملكون الا ان يرفعوا الكفهم بالدعاء لله سبحانه وتعالى بأن يحفظ للبلاد امنها وعزها ومجدها بقيادة خادم الحرمين الشريفين وسمو ولي عهده الأمين وان يديم عليهما تياس الصحة والعافية وعلى البلاد نعمة الأمن والأمان والاستقرار.

الرئيسية بالمدينة المنورة وتحسين وتجميل ميدان سيد الشهداء والطرق الرابطة باجمالي وقدره: ٢٩,٤١٧,٤٦٥,٠٠ ريالاً.

٨ - مشاريع انشاء جسور وعبارات لحماية الطرق الرابطة بين القرى (القطير - الأكلح) - ضعا - غراب) باجمالي وقدره: ٦,٧١٦,٢٦٠,٠٠ ريالاً.

٩ - مشاريع اعادة تأهيل الأرصفت بمخططات الأحياء بالمدينة المنورة باجمالي وقدره: ٤,٤١٨,٧٥٠,٠٠ ريالاً.

١٠ - مشاريع تحويل الأودية وتنفيذ العبارات لحماية الطرق (طريق القصيم السريع) باجمالي وقدره: ٢١,٨٩٣,٤٠٠,٠٠ ريالاً.

١١ - مشروع الخدمات الهندسية الاستشارية لمشروع الانتراف على مشاريع بالمدينة المنورة باجمالي وقدره: ٢,٩٤٤,٠٠٨,٠٠ ريالاً.

١٢ - مشروع انشاء وتنفيذ تقاطع الأمير عبدالمجيد مع طريق الملك عبدالعزيز بالمدينة المنورة باجمالي وقدره: ٢٥,٠٠٠,٠٠٠,٠٠ ريالاً.

١٣ - مشروع استكمال حماية خرسانية لطرق التيمّة وطريق القاحه المسجيد باجمالي وقدره: ١,٥٣١,٤٨٠,٠٠٠ ريالاً.

١٤ - مشروع انشاء عيارات للشوارع ضمن الأودية المارة بالمدينة المنورة باجمالي وقدره: ٤,٩٨٨,٥٠٠,٠٠٠ ريالاً.

١٥ - مشروع انشاء الأضائق الخاصة بالطرق الدائري المتوسط (طريق الأمير عبدالمجيد بالمدينة) باجمالي وقدره: ٤٩,٩٨٨,٢٠٠,٠٠٠ ريالاً.

١٦ - تزفيت مخططات المنح (مرحلة اولى) باجمالي وقدره: ٦,٤٢٩,٢٢٠,٠٠٠ ريالاً.

هذا وقد اجتمع عدد من المسؤولين والمواطنين التقت بهم «الرياض» ان هذه المشاريع سوف تحدد نقلة نوعية في مستوى الخدمات التي تقدم للمواطنين وستسهم في توفير مزيد من الأمن والراحة لجميع المواطنين فمع وجود المستشفيات المتخصصة لن يكون

٣ - مشاريع استكمال ربط القرى بالسفلة بالمدينة (طريق القاحه أم البرك) (ربط قرى حريميل والحفرة وهدية) (استكمال طريق الفريش)، (ربط قرى النقيعة والحلية)، (ربط طريق ابو ضياع - ام البرك)، (ربط طريق العمق - ثرب)، (طريق الحسو - ثرب)، (استكمال طريق المدينة المعهد)، (استكمال لطريق المدينة - المهدي)، (استكمال طريق حادة)، (الحسو - ثرب)، (المدينة - المهدي)، (استكمال طريق العمق - ثرب)، (ربط قرى ابواركة - النشيقة)، (استكمال طريق المدينة - صنعا - المهدي)، (استكمال طريق القاحه - أم البرك)، (استكمال طريق الجديدة - عرعر)، (ربط قرى حريميل والحفرة وهدية) باجمالي وقدره: ٦٦,٢٤٢,٧٢٠,٠٠٠ ريالاً.

٤ - مشاريع استكمال تنفيذ الطرق الهيكلية بالمدينة المنورة واستكمال الطرق الرئيسية بالمدينة المنورة باجمالي وقدره: ١٢,٠٦٢,٧٧١,٠٠٠ ريالاً.

٥ - مشاريع نقل الخدمات المعترضه تنفيذ الطريق الدائري المتوسط والطرق الأخرى بالمدينة المنورة باجمالي وقدره: ٦,٨٩٤,٨٥١,٠٠٠ ريالاً.

٦ - مشاريع تنفيذ اشارات توجيهية ودهانات وأعمال سلامة مرورية باجمالي وقدره: ١١,٤٤١,٩٥٥,٠٠٠ ريالاً.

٧ - مشاريع تحسين وإعادة تأهيل وتطوير الميادين والتقاطعات

مصل، ٢٠٠,٠٠٠ كما تشمل المشروعات تنفيذ الساحه الشرقية للحرم بمساحة ٢٣٢,٧٠٠ تستوعب عند انشائها ٧٠ ألف مصل وسيضد تحتها مواقف للسيارات والحافلات تستوعب ٤٢٠ سيارة حافلة ٧٠ كبيرة اضافة لتنفيذ دورات مياه خاص جزء كبير منها للسيارات كما ستضد مواقف للحافلات لتحميل وانزال الركاب تحت الأرص.

مشاريع أمانة المدينة المنورة اعتمدت لأمانة المدينة المنورة مشاريع أكثر من ألف مليون ريال بعد الزيارة الأولى لخادم الحرمين الشريفين للمدينة المنورة وفيما يلي نبذة عن تلك المشاريع:

تقرير عن إنجازات أمانة منطقة المدينة المنورة قامت أمانة منطقة المدينة المنورة ممثلة بوكالة التعمير والمشاريع بتنفيذ عدة مشاريع والتي جاز تنفيذها في المنطقة وهي كالتالي:

١ - مشاريع صيانة الطرق الرئيسية بالمدينة المنورة وصيانة الطرق الرابطة بين القرى التابعة لمنطقة المدينة المنورة وصيانة شوارع مداخل المدينة المنورة وشوارع الضواحي والمدن التابعة لمنطقة المدينة المنورة باجمالي وقدره ٥٣,٣٨٥,١٦٠,٠٠٠ ريالاً.

٢ - مشاريع استكمال سفلة وأرصفت الشوارع الرئيسية بأحياء المدينة المنورة ومخططات المنح والأحياء الضواحيية داخل المدينة باجمالي وقدره ٣٤,٥٠٩,٨٥٦,٠٠٠ ريالاً.

الرياض

المصدر :

العدد : 14089

20-01-2007

التاريخ :

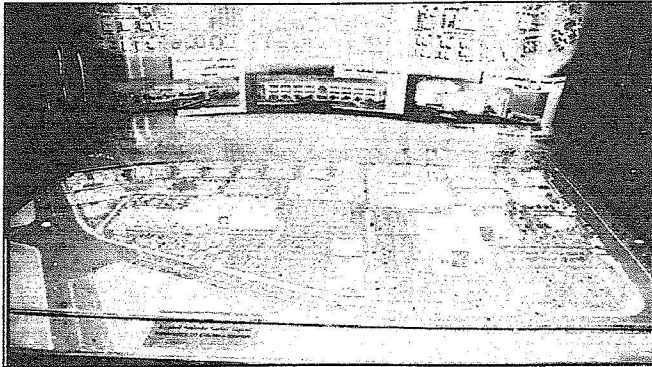
المسلسل : 479

76

الصفحات :



مستشفى المدينة المنورة للنساء والاطفال



مدينة الملك عبدالعزيز الطبية



مستشفى المدينة المنورة للحرس الوطني