

المصدر :

الجزيرة

التاريخ :

15-06-2006

الصفحات :

115

العدد : 12313

المسلسل : 360

المليك في قلب المملكة

ملف صحفي

عام ١٤٢٢هـ بدأت الدراسة في أول كلية تقنية زراعية بالمملكة بمنطقة القصيم

الدكتور البراك لـ «الجزيرة» : تطمح الكلية لافتتاح تخصصات جديدة مستقبلاً
صدر الأمر السامي عام ١٤٢١هـ بالموافقة على تحويل المعهد الفني الزراعي النموذجي ببريدة إلى كلية تقنية زراعية

إحضار الوثائق التالية خلال أسبوع من تاريخ إعلان الترشح .

(أ) أصل شهادة المؤهل المطلوب .
(ب) أصل البطاقة الشخصية أو حافظة القفوس للمطابقة .
(ج) كشف طبي معتمد من جهة رسمية .

(ثانياً) إلغاء القبول :

يلغى قبول الطالب إذا لم ينتقل في الدراسة خلال مدة أقصاها ١٥ يوماً من بدء الدراسة بدون عذر يقبله مجلس الكلية .

نظام الدراسة :

نظام الدراسة العملي :

تطبيق النظم النظام الفصلي الذي يقسم فيه العام الدراسي إلى فصلين دراسيين ويجوز أن تقدم فصلاً دراسياً صيفياً وتوزع متطلبات التخرج لثلاث المرحلات الملحقه إلى عدة فصول وفقاً للخطة الدراسية التي يقرها مجلس الكليات التقنية .

الإرشاد الأكاديمي :

تعين الكلية لكل طالب مرشداً أكاديمياً من بين أعضاء الهيئة التعليمية في الكلية ليتولى الإرشاد الأكاديمي للطلاب أثناء فترة دراسته بالكلية .

تسجيل المقررات بالكلية

تبدأ عملية التسجيل بتعريف الطالب على مرشده عن طريق الاتصال به. لأن هذه العملية تخضع لإشرافه وتوجيهه .
عزيزي الطالب :

تستطيع الاستفادة الكاملة من مرشدك الأكاديمي في الأمور التالية :

١- إرشادك لاختيار المقررات الدراسية المناسبة لك .

٢- التحويل من تخصص لآخر داخل القسم .

٣- التحويل من قسم إلى آخر .

٤- طلب المساعدة لحل بعض الإشكاليات التي تواجهك خلال دراستك

٥- الاستفسار عن الأنظمة واللوائح المطبقة بالكلية .

٦- طلب معلومات عن الأنشطة الطلابية اللاصفية بطريقة التحادث والتضامن لها .

٧- طلب التحويل إلى كلية أخرى .

٨- ريثقت في إلغاء الفصل أو السنة الدراسية .

٩- الاستفسار عن النواحي المالية التي تخصك .

تتم تسجيل المقررات يتم التسجيل عن طريق وحدة التسجيل التابعة لإدارة شؤون التدريسين بعد التنسيق مع المرشد الأكاديمي للطلاب والمرشد الأكاديمي للقسم وتعبئة نموذج التسجيل وكافة الوثائق للتسجيل والتدريب

وأيضا قسم تقنية التصنيع الغذائي يعد أول قسم تم افتتاحه في الكلية لتوفير الكوادر الوطنية المدربة في

تفنيدها وقامت بتسخير كافة الإمكانيات المتاحة بالكلية لتحقيقها وهي :

- بناء الإنسان الصالح في المجتمع المدرك لمتطلبات عصره ومجتمعه .

- تلبية احتياجات التنمية في المملكة العربية السعودية عن طريق مد سوق العمل بالكوادر الوطنية الفنية المؤهلة .

- تفعيل العلاقة مع سوق العمل في مجال التدريب والتوظيف .

- تفعيل استخدام الحاسب الآلي والإنترنت في تطوير عملية التدريب والتعليم في الكلية .

- تنمية وتطوير الموارد البشرية ممثلة في أعضاء هيئة التدريس والمدربين .

- المساهمة في تحقّف المجتمع المحلي من أفراد ومؤسسات من خلال الدورات والاستشارات المتقدمة من مرشد خدمة المجتمع والتعليم المستمر بالكلية .

- إتاحة الفرصة لخريجي المعاهد الثانوية الزراعية لواصله دراستهم في الكلية أسوة بزملائهم في المعاهد الفنية الأخرى .

نظام القبول والدراسة

أولاً شروط القبول بالكلية :

وذكر أنه يشترط لقبول الطلاب المسجل في الكلية ما يلي :

١- أن يكون المتقدم سعودي الجنسية ويجوز القبول لخبر السعوديين وفقاً للتعليمات المنظمة لذلك .

٢- أن يكون حاصلأعلى على أحد المؤهلات التالية :

١) شهادة إتمام الدراسة في المعاهد الثانوية الزراعية .

ب) شهادة إتمام الدراسة في الثانوية العامة القسم العلمي أو الطبيعي .

٣- ألا يقل تقديره العام عن جيد .

٤- أن يكون حسن السيرة والسلوك .

٥- أن يجتاز أي اختبار أو مقابلة شخصية يرأها مجلس الكلية .

٦- أن يكون لائقاً طبياً .

٧- أن يكون متقراً كلياً للدراسة .

٨- يجوز قبول الموظفين من القطاعين العام والخاص شريطة حصوله على موافقة من مرجه للتفرغ للدراسة .

٩- ألا يكون مفضولاً لأي سبب من أسباب عدم تقبليه الحديثة .

١٠- ألا يكون قد مضى على حصوله على المؤهل المطلوب للقبول أكثر من ثلاث سنوات ويجوز جلوس الكلية الاستثناء من هذا الشرط .

١١- أن يستوفي الشروط الملغنة وقت التقديم والتي تحددها الكلية .

ثانياً (الوثائق المطلوبة للالتحاق بالكلية بعد قبول الطالب :

يتم قبول الطلاب المرشحين بعد

تعد الكلية التقنية الزراعية بمدينة بريدة رافداً من روافد إعداد وتأهيل الكوادر الوطنية المؤهلة في مجال الغذاء والبيئة التي ميّنتها حكومتنا الرشيدة ممثلة في المؤسسة العامة للتعليم الفني والتدريب المهني للمساهمة في خطط التنمية المموجة

يُنذره البلاد المباركة حيث التطور المذهل والسريع في مجال الغذاء والبيئة . في هذا الصدد يطيب لنا أن نستضيف في حديث عبر (الجزيرة)

سعادة عميد الكلية التقنية الزراعية ببريدة الدكتور علي بن صالح البراك

نكي يعطي القارئ الكريم نبذة عاجلة عن الكلية وأهدافها ونظام القبول والدراسة فيها وكذلك أهم مرفق الكلية . . وغيرها في المجال تحدث

الدكتور علي البراك فقال : نظراً للتطور الشامل الذي تشهده المملكة العربية السعودية في المجال التقني الذي يتطلب قوى بشرية ماهرة تستطيع أن تسهم بشكل فعال في

بناء النهضة الحضارية للمملكة . . فقد صدر الأمر السامي الكريم رقم (٨ / ٢٢٥ / أ) وتاريخ ١٤٢١ / ٣ / ١٧ هـ

بالموافقة على تحويل المعهد الفني الزراعي المنبؤجج ببريدة إلى كلية تقنية زراعية مما أضاف من أبعاد من جميع

إمكانات المساهمة السابقة ومع بداية عام ١٤٢٢ هـ بدأت الدراسة في هذه الكلية التي تعد أول كلية تقنية زراعية بالمملكة العربية السعودية . .

ولا تزال في نمو مستمر وتطور مطرد لتواكب كل جديد في المجالات ذات العلاقة .

ويوجد في الكلية قسمان هما قسم تقنية التصنيع الغذائي وقسم تقنية البيئة بتخصصه سلامة الأغذية وحماية البيئة وتملك الكلية لافتتاح تخصصات جديدة مستقبلاً إن شاء الله .

أهداف الكلية

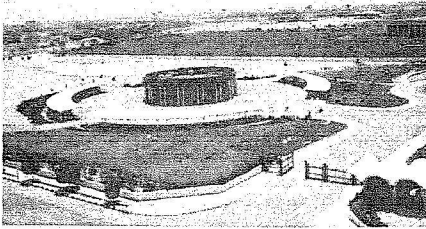
وأضاف تسيبي كلية التقنية الزراعية أهدافاً عامة تستند في شكلها العام إلى إطار التعليم التقني بالملكة، وأهدافاً خاصة تسمى إلى تحقيق كل عام لتربن وجه التميز التي تتمس به . .

وتتركز الأهداف العامة في تخريج كوادر فنية ووظيفة على مستوى عال من التعليم والتدريب التقني تكون قادرة على استيعاب متطلبات

التقنيات الحديثة . . كذلك المساهمة في إيجاد السبب الحلول العلمية لاختلاف مشاكل البيئة المحيطة ودعم مسيرة التطور التقني فواكبته عالمياً ولقد تمكنت الكلية بفضل الله سبحانه

وتعالى ثم بفضل دعم المسؤولين واهتمام منسوبيها من تحقيق كثير من أهدافها التي تمتدح وتطلع إلى تحقيق المزيد من الإنجازات في كافة المجالات .

ولقد حددت عمادة الكلية عدداً من الأهداف الخاصة التي أخذت على عاتقها



د. البلال

وأجهزة التصنيع الغذائي .
- فني مواصفات ومقاييس في الجهات ذات العلاقة بالتصنيع الغذائي .
- مساعد مدرب في مجال التصنيع الغذائي .
- فني مراقبة خطوط إنتاج في مصانع التصنيع الغذائي .
- مراقبة صحة المواد الغذائية .
- فني تحكم آلي في مصانع التصنيع الغذائي .
- أمين مستودع فني .

ثانياً) قسم تقنية البيئة :
نتيجة لأهمية البيئة وصحتها وكذلك الاهتمام بسلامة الغذاء فقد دعت الحاجة إلى رفع تأهيل خريجي هذه التخصصات لذلك تمت الموافقة في مجلس الكليات التقنية الرابع للعام ١٤٢٣/٢٤ هـ المتخذ برئاسة معالي محافظ المؤسسة العامة للتعليم الفني والتدريب المهني على افتتاح قسم تقنية البيئة بكلية التقنية الزراعية ببريدة ومددة الدراسة في هذا القسم سنتين إضافة إلى التدريب التعاوني ويندرج تحت هذا القسم تخصصان :

١- حماية البيئة :
حيث يتلقى المتدرب ٦٧ ساعة كمتطلبات للخريج تشمل مواد عامة ١ وحاسب آلي وإحصاء إضافة إلى ٤١ ساعة مواد تخصصية في علوم الوبائيات ومحاضرات الصحة العامة والأحياء الدقيقة ومكافحة الآفات الصحية إضافة إلى التدريب التعاوني وبعد التخرج يكون مؤهلاً للعمل في القطاع الخاص أو في القطاع الحكومي على وظيفة مراقب صحي، مراقب بيئي، مراقب وبائيات، فني مواصفات ومقاييس، مساعد مدرب، أمين مستودع فني .

٢- سلامة الغذاء
مطلوبات الخريج لهذا القسم ٦٧ ساعة يتلقى خلالها الطالب إضافة إلى المواد العامة علوم مختلفة مثل صحة الغذاء وسلامة اللحوم والاشترطات

١٤٢٤/١٤٢٥ هـ .
مجالات عمل لخريج قسم تقنية التصنيع الغذائي :
يكتسب خريج هذا القسم من خلال دراسته مهارات أساسية في تشغيل وصيانة وإصلاح معدات خطوط إنتاج التصنيع الغذائي وعليه أن يكون مؤهلاً للعمل في المجالات الآتية:
- فني تشغيل وصيانة معدات

مجال تصنيع الأغذية حيث بدأت الدراسة في القسم مع مطلع العام الدراسي ١٤٢٢ هـ يتخصص واحد متمثل في التصنيع الغذائي الذي يدرس فيه الطالب ٦٩ ساعة في أهم التقنيات الخاصة بتكنولوجيا وعلوم وهندسة الأغذية وقد تم تخريج الدفعة الأولى من طلبة هذا القسم مع نهاية العسبام الدراسي



والمحلب الأكي . وتم تطوير تقنيات الصالة ونعمها بخطوط إنتاجية خاصة بإنتاج البرينات والعصائر والزبادي والجبن ومعلبات الفواكه والخضراوات والخبز المبستر والأسكروب والسنن وأجهزة تخمير العجينة والخبر وأجهزة لتعبئة وتعليب وتغليف هذه المنتجات كل ذلك بما يتماشى مع الخطه المنهجية للمقررات الدراسية لقسم تقنية التصنيع الغذائي.

ثالثاً) مركز الحاسب الألي : يتولى عملية الصيانة والتدريب على الأجهزة ومطبيقاتها، وقد تم تجهيز المركز بأحدث الأجهزة والبرامج، يشرف المركز على أربعة معامل مطلقها الاستيعابية لثمانون جهازاً ، وقد تم تشغيل شبكة الإنترنت (الشبكة المحلية) لجمع أقسام الكلية الأكاديمية والإدارية والخدمات المساندة، وربطها بالشبكة العالمية (الإنترنت) .. أيضاً يتولى المركز الإشراف على جميع معامل الكلية، وعلى برنامج شؤون الطلاب، والتعاون مع مركز خدمة المجتمع في تسيير وتنفيذ الدورات التدريبية.

رابعاً) محطات التدريب وهما :
(1) محطة التدريب والإنتاج : تقع خارج مبنى الكلية ويوجد بها نوازل :
- مشرووع تربية الأبقار لإنتاج الحليب .

- مشرووع تربية الدواجن لإنتاج البيض .
- تتوفر بالمحطة صيدلية بيطرية متكاملة، محلب ألي، وحقول لزراعة المحاصيل الحقلية ومحاصيل المراعي اللازمة لتفذية الأبقار، كما تضم المحطة مبني لإدارة المحطة وعدة قاعات دراسية ومعامل وورش للمعامل .

(ب) محطة التدريب والإرشاد توفر محطة التدريب والإرشاد التطبيقات العملية الزراعية قبل الزراعة ويعدها، بالإضافة إلى الاحتياجات المتأخية ومواعيد الزراعة، واختيار أفضل الطرق الزراعية وذلك لزراعة المحاصيل، ومتابعة نموها، واحتياجاتها المائية والسماذية، والتعرف على الأمراض والأفات والحشائش، وطرق مقاومتها . كما تقوم الكلية بمقلة محطة التدريب والإرشاد بإجراء التجارب الحقلية لبعض المزروعات . ويوجد حوالي (٥٠) نخلة بالكلية، أما بالنسبة للفاكهة فهناك حقول للموالج والحلويات والعنب والرمان والزيتون .

خامساً) مركز الخدمات الطلابية : يتوفر في الكلية مركز للخدمات الطلابية مجهز بالات التصوير والتجليد والتخليف ويوفر أيضاً بعض الأدوات التي يحتاجها الطلاب كالكراسيات الدراسية والأقلام والأجبار وللغات كما يوجد في الكلية مطعم يقوم بتوفير الوجبات الغذائية للطلبة .

الصحية للمصانع والمحلات ومبادئ الصحة العامة والتثقيف الصحي .. الخ، إضافة إلى التدريب التعاوني وتتوفر للخريج فرص عمل في القطاع الخاص وبالأخص الشركات المهتمة بالتصنيع والقطاع الحكومي مثل وظيفة مراقب صحي، فني تغذية، مراقب تعوين، فني مواصفات ومقاييس، مساعد مدرب، أمين مستودع فني .

ثالثاً : مركز الدراسات العامة هذا المركز يقوم بإعداد الأقسام العلمية بالمقررات العامة مثل الثقافة الإسلامية واللغة العربية والرياضيات والفيزياء والحاسب الألي واللغة الإنجليزية .

رابعاً : مكتبة الكلية تم تجهيز المكتبة وتزويدها بمختلف الكتب التخصصية وأهم المراجع العلمية الحديثة، بالإضافة إلى العديد من الكتب العامة ومجلات وبيوريات الثقافة العامة . علماً أن المكتبة تحوي أكثر من ألفي عنوان، وثلاثة آلاف وسبعمئة كتاب، وتبلغ المساحة المخصصة للمكتبة ٥٠٠ متر مربع، وقد تمت إعادة تشكيل وفهرسة وتصنيف محتوياتها، وتوفير أماكن خاصة للقراءة والبحث . وقد خصص عدد من أجهزة الحاسب للطلبة والمشر في عليها .

إن توفر مثل هذه المكتبة بهذه المواصفات يخدم الباحث من أعضاء هيئة التدريس والطلاب في آن واحد، ويعدهم على تسهيل مهمة إعداد بحوثهم ومشاريعهم العلمية .

خامساً : مركز البحوث يخصص هذا المركز بالبحوث المقدمة من أعضاء هيئة التدريس المرتبطة بجهات خارج الكلية . ولتخدم الدكتور البراك بذكر أهم مراقب الكلية

أولاً) صالة المحاضرات الكبرى : إبراكاً من الكلية لأهمية دورها في خدمة بيئتها الداخلية والخارجية، فقد تمت إعادة تجهيز قاعة المحاضرات، وإظهارها بصورة ملائمة تعكس مكانة هذه الكلية . فقد تم تأمين عدد (٣٠٠) مقعد حديث ومرصع، وصيانة وإصلاحها وتكسيغها، وتوفير أهم الوسائل المساندة لعملية الاتصال، لتوفير المناخ اللائم والرريح فرتادها

ثانياً) يحتوي قسم تقنية التصنيع الغذائي على صالة تصنع غذائي تقع على مساحة تقدر بحوالي ٢٠٠ متر مربع لتدريب الطلاب على تقنية التصنيع الغذائي وملحق بها مصنع لبيان مشاكل حصل طاقته إلى ٣٥٠٠ لتر / الساعة حيث يتم نقل الحليب يومياً بواسطة خزان تبريد منتقل من محطة التدريب والإنتاج التابعة للكلية حيث يوجد قطع الأبقار