

عبر واضحة تصوير

تحت إشراف مدير المدينة المنورة

# الزُهدة: ٢,٥ مليار ريال تكاليف مشاريع المرحلتين الأولى والثانية بجامعة طيبة

عبد الوهاب الفيصل -

## المدينة المنورة

أكد مدير جامعة طيبة الدكتور منصور بن محمد الزُهدة أن الجامعة تشهد تطوراً ملحوظاً في جميع المجالات الإدارية والأكاديمية والعمرانية، وذلك برعاية كريمة من خادم الحرمين الشريفين الملك عبدالله بن عبدالعزيز الذي افتتح - بحفظه الله - في زيارته السابقة للمدينة المنورة المرحلة الأولى من مشاريع الجامعة إضافة إلى وضع حجر الأساس لمشاريع المرحلة الثانية والتي تشمل على مشاريع البنائي الأكاديمية من الكليات والإدارات ومراكز الخدمات وعناصر من مشروع البنية التحتية حيث تجاوزت الاعتمادات المالية لجميع المشاريع أكثر من ٢٥٠٠ مليون ريال .

وأشار د. الزُهدة إلى أن تطوير الجامعة يجمع بين الأصالة والحداثة أخذاً في الاعتبار معايير التطور العلمي والتقني في مجال التعليم، وإدراكاً لاحتياجات الواقع الحالي وتطلعات مستقبل التعليم العالي الطموحة في المملكة، ويؤكد هذا التطور الاعتمادات الأكاديمية الجديدة في تخصصات الطب والصيدلة وطب الإنسان والهندسة والعلوم الطبية التطبيقية، إضافة إلى تخصصات التربية، والعلوم، وعلوم وهندسة الحاسبات، والعلوم المالية والإدارية. معتبراً هذا الدعم جزءاً من الدعم الذي تشهده جميع

قطاعات التعليم العالي بالمملكة، وقال الزُهدة في حديث لـ "المدينة" عن المشاريع الحالية والمستقبلية للجامعة: إن افتتاح خادم الحرمين الشريفين الملك عبدالله بن عبدالعزيز آل سعود - أيده الله - المرحلة الأولى من مشاريع الجامعة إضافة إلى وضع حجر الأساس لمشاريع المرحلة الثانية، والتي تشمل على مشاريع البنائي الأكاديمية من الكليات والإدارات ومراكز الخدمات وعناصر من مشروع البنية التحتية من طرق وغيرها، وضع الجامعة في مرحلة جديدة من مسيرة التطور والنماء حيث تجاوزت الاعتمادات المالية لجميع المشاريع أكثر من (٢٥٠٠) مليون ريال، وتوج ذلك الاهتمام بالجامعة ومشاريعها حيث يجري حالياً العمل على استكمال مستندات التصميم تمهيداً لطرح مناقصات التنفيذ تباعاً بإذن الله.

## خدمات له آلاف

### طالب وطالبة

مبيناً أنه قد بدأ العمل فعلياً على تنفيذ مبنى كلية العلوم،

ومبنى كلية العلوم المالية والإدارية، ومبنى للفصول المشتركة، ومبنى إداري تعليمي ومرجحات من مشاريع المخطط العام الدائم بالمدينة الجامعية، وأضاف الزُهدة: يقع الحرم الجامعي بالجهة الشمالية الغربية للمدينة المنورة والحرم النووي الشريف وتبلغ المساحة الإجمالية للموقع العام للجامعة حوالي ٢م٢,٦٧٧,٢٢٠,٠٠ تقريباً وينقسم الموقع العام للجامعة إلى شطرين شطر للطلاب وشرط للطلبات، وتبلغ المساحة الإجمالية المستخدمة حالياً لشرط الجامعة للطلاب حوالي ٣٢٥,٢٢٥ متراً مربعاً، بنسبة ١٥,٥% من مساحة

الموقع للجامعة، تضم جميع المباني الأكاديمية والإدارية لتقديم خدماتها التعليمية والبحثية لعدد ٥٠٠٠ طالب في كافة التخصصات. في حين تبلغ المساحة الإجمالية المستخدمة حالياً لشرط الطالبات حوالي ١٢١,٦٠٥ متر مربع، بنسبة ٥,٨% من مساحة الموقع العام للجامعة تضم عدداً من العنابي الأكاديمية والإدارية بشرط الطالبات لتقديم خدماتها التعليمية والبحثية لعدد ٤٠٠٠ طالبة، وأضاف: ولمواكبة القرارات السامية بإنشاء جامعة طيبة، والقرارات السامية بإنشاء كليات الهندسة والطب، والكليات الصحية والمستشفى التعليمي، وكذلك مواكبة التطلعات لقبول الأعداد المتزايدة من المتقدمين للجامعة، فقد سعت إدارة الجامعة طيبة إلى تحقيق استراتيجيتين في استكمال إعداد المخطط العام للمدينة الجامعية لتضم الكليات الحالية والجديدة في منظوفة متكاملة مبنية على أسس علمية من الدراسات والتصاميم لتستوعب الأعداد المتزايدة من المتقدمين للدراسات الجامعية وتحقيق الأهداف المنشودة بإذن الله والتي تشمل تطوير مشاريع المخطط العام للمدينة الجامعية وتشمل على شرط الطلاب وشرط الطالبات والمركز الطبي بجمع

كلياته والمستشفى التعليمي ويراعي المخطط العام للمدينة الجامعية جمع معطيات الموقع واحتياجات الجامعة من إدارات وكليات وخدمات وملاعب رياضية ، وعمدت إدارة الجامعة على تطوير المخطط العام للمدينة الجامعية المستقبلية ليستوعب (٢٥٢٠٠) طالب وطالبة في جميع تخصصاتها الأكاديمية بانئن الله.

### منشآت متطورة

وأضاف يمتد طريق الكليات على المحور الشرقي الغربي للموقع على شكل شارع يبدء من المنخل الشرقي ومباني إدارة الجامعة ومروراً بمنشآت مختلف الفصول الدراسية والكليات حتى تصل للمكتبة المركزية للجامعة ، ويتخلل طريق الكليات عدد من الساحات المميزة والتي هي بمثابة الميادين العامة للمدينة الجامعية وترتبط كل كلية بدورها بالطريق من خلال ساحات فرعية خاصة لكل منها ويتحقق التدرج الفراغي للشبكات العمرانية وصولاً إلى الأبنية الداخلية الخاصة بالأقسام الداخلية للكليات وتم تطوير

المخطط العام لشطر الطالبات على مساحة قدرها ٥٧٢،٤٨٤م<sup>٢</sup> ليستوعب ١٢٠٠٠ طالبة تقريبا إن شاء الله ويشمل المخطط مواقع لعدد من مباني الإدارة والعادات، وكلية التربية والعلوم الإنسانية ، والعلوم، وهندسة علوم الحاسبات، والعلوم المالية والإدارية ، والمكتبات ، ومركز نشاط الطالبات والصالة الرياضية المغلقة الخاصة بالطالبات .

### المركز الطبي بالجامعة

واقام النزهة ان من أبرز المشاريع في المدينة الجامعة المركز الطبي بالجامعة وتتمثل فكرة المخطط في انه امتداد للمخطط العام للجامعة تتوزع الكليات الصحية بشكل طولي يتناسب مع موقع الجامعة منشرط إلى شطرين للطالب والطالبات ويتصلان بالمستشفى التعليمي .

### عناصر

#### المدينة الجامعية

ويهدف تصميم المباني إلى

أن تكون مباني الجامعة صرحاً نموذجياً للتكامل الوظيفي للاستخدامات الأكاديمية، ومعلماً معيارياً للتطور العمراني في المدينة المنورة يحقق التوازن بين مقومات الأصالة والتراث في الكتل العمرانية وارتباطها بعضها مع بعضها في منظومة متجانسة ومتكاملة بصرياً وجمالياً تعكس الطابع العمراني للتراث الإسلامي الذي يؤكد الهوية المعمارية للمدينة المنورة، كما يحقق ارتباط المباني مكانياً بالساحات الخارجية والفراغات ومصبرات العشاة بما ضمن الرؤية الجيدة للمباني من جميع الجهات جمالياً وبصرياً.

### مباني المساجد

هناك ٣مساجد في موقع المدينة الجامعية أحدها مسجد جامع لإقامة صلاة الجمعة وهو قريب من المركز الطبي على أحد المداخل الرئيسية للجامعة ويتسع لـ ١٥٠٠ محصل ومسجدان آخران داخل المنطقة الأكاديمية بالجامعة

لتخدم الطلاب والأساتذة وجميع الموظفين.

### مبنى الإدارة العليا

يعتبر مبنى الإدارة العليا المخطط العمراني الأول بالجامعة حيث يشكل أحد عناصر واجهة الرئيسية للجامعة. مع مباني قاعة المؤتمرات والمبنى الدائري والساحة الشرفية.

وتبلغ المساحة الإجمالية له ١٧١٥٠٠٠م<sup>٢</sup> من ٦ أنوار ويستغل مبنى الإدارة العليا على مكتب معالي مدير الجامعة وأمانة مجلس الجامعة ووكلاء الجامعة والإدارات والمكاتب الإدارية المرتبطة ارتباطاً مباشراً بالإدارة العليا.

كما يضم أيضاً مجموعة من الخدمات المتخصصة للبيئي مثل القاعة متعددة الأغراض ومصلى وصالونات لانتظار.

### المؤتمرات والاحتفالات

يعتبر مركز المؤتمرات والاحتفالات المعلم الثاني من

المعالم المعمارية بالجامعة حيث يقع المبنى بالقرب من المبنى التاريخي ويتصل مباشرة بمبنى إدارة الجامعة بحيث يكون مع مبنى الإدارة العليا للجامعة الرئيسية للجامعة ويتكون المبنى الذي يبلغ إجمالي مسطحة 13683.00 م<sup>2</sup> من ثلاثة أدوار.

#### العمادات المساندة

يشرف على ساحة رئيسية من ساحات الجامعة تقع على محور الحركة الرئيسي بالجامعة وهو المحور الذي يضم كافة الأنشطة الطلابية والمصر الأكاديمي بين الكليات بسطر الطلاب. ويتكون المبنى الأساسي الذي يبلغ إجمالي مسطحة 20200.00 م<sup>2</sup> من ثلاثة أدوار.

#### مبنى المكتبة المركزية

يقع مبنى المكتبة المركزية أحد العناصر والمعالم المعمارية الهامة بالجامعة ويتوسط الخطط العام للجامعة. ويشكل مع الحضنة الواقعة أمامه والتي تتوسط الساحة الطلابية الوسطية والمسجد تشكيلاً مميزاً متناعماً يرسخ في الصورة الحضنية للمستخدم كعلامة داخلية مميزة بالجامعة.

#### كلية علوم

##### وهندسة الحاسبات

يقع المبنى على محور الحركة الرئيسي للجامعة بحيث تمثل ساحته الشرقية نقطة انتقال بين المنطقة الإدارية والمنطقة الطلابية. ويتكون المبنى الذي يبلغ إجمالي مسطحة 14560.00 م<sup>2</sup> من أربعة أدوار ويشتمل على فصول دراسية ومعامل تدريبية ومعامل أبحاث.

#### مبنى كلية العلوم

يقع المبنى على محور الحركة الرئيسي للجامعة بحث يرتبط بحركة الطلاب الرئيسية عن طريق الفصول المشتركة ويتكون المبنى الذي يبلغ إجمالي مسطحة 293116.08 م<sup>2</sup> من أربعة أدوار ويشتمل على فصول دراسية ومعامل تدريبية ومعامل أبحاث.

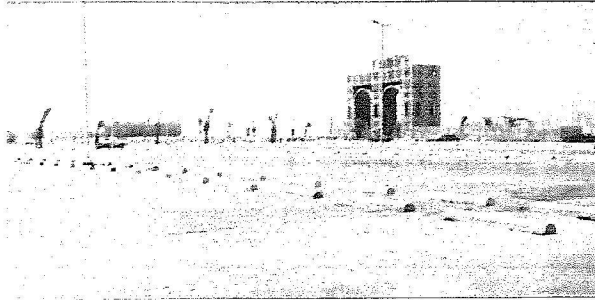
#### مبنى كلية العلوم

##### المالية والإدارية

يقع المبنى على محور الحركة الرئيسي للجامعة بحيث يرتبط بحركة الطلاب الرئيسية عن طريق الفصول المشتركة ويتكون المبنى الذي يبلغ إجمالي مسطحة 333427.52 م<sup>2</sup> من أربعة أدوار ويشتمل على فصول دراسية ومعامل قاعات الاجتماعات ومركز البحوث والمكاتب الإدارية.



مدخل الجامعة



المباني الجديدة