

المصدر : الرياض  
التاريخ : 20-01-2007  
العدد : 14089  
الصفحات : 70  
المسلسل : 465

## ملف صحفي



المصدر : الرياض

العدد : 14089

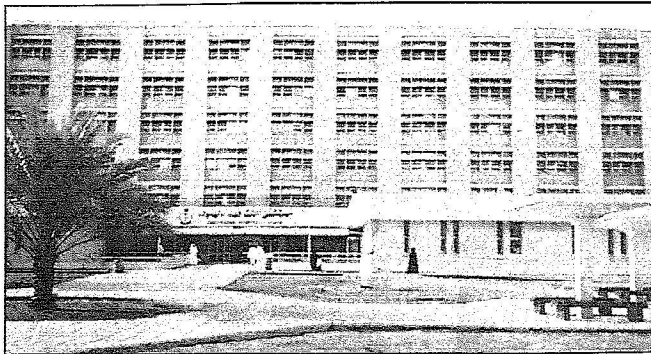
التاريخ : 20-01-2007

المسلسل : 465

الصفحات : 70

٢٢ مشروعاً صحياً جديداً بتكلفة ١٧٠٦ ملايين ريال

# ٨ مستشفيات و ٦ مراكز صحياً تخدم أهالي الأحساء



مشروع مستشفى سلوى العام



مستشفى الملك فهد بالهفوف

وسبعة سريرية ٧٢ سريراً بتكلفة تزيد على ١٢ مليون ريال، إضافة إلى مستشفى الجبر للأنف والأذن والحنجرة وهو يقع في حي محسن، الذي تم إنشاؤه على نفقة المرحوم حمد الجبر على أرض تابعة للصححة في عين نجم وسبعة سريرية ١٠٠ سرير، وتقدر تكلفته بنحو ٢٥ مليون ريال، ويقدم خدمة تخصصية وتم افتتاحه رسمياً في ١٤٢٤هـ. ومستشفى الرعاية الأساسية: مشروع الشيخ حسن بن عبد الله الخالقي، الذي يتسع لـ ٨٠ ج وتكلفة ١٢ مليون ريال، وتم افتتاحه رسمياً في ١٤٢٥هـ.

مدير الشؤون الصحية بمحافظة الأحساء الدكتور خليفة بن ناصر الملحم أن محافظة الأحساء أشار بأنه خلال الأعوام القليلة القادمة ستشهد تنفيذ ٢٢ مشروعاً صحياً من مستشفيات ومراكز صحية وتوسعاً في بعض الأقسام بالمستشفيات القائمة في المحافظة بقيمة ١٧٠٦ ملايين ريال، وأضاف الملحم بأن المشاريع المدرجة ضمن الميزانية الجديدة فتشتمل إنشاء مستشفى سلوى بسعة ٥٠ سريراً، ومستشفى بديل لمستشفى الأمير سعود بن جلوي بسعة ٣٠٠ سرير، مستشفى للصححة النفسية بسعة ٣٠٠ سرير، مستشفى الملك فيصل بسعة ٣٠٠ سرير، مستشفى مدينة العمران بسعة ١٠٠ سرير، مستشفى بسعة ٢٠ سريراً في كل من حرض وخريص وحي الخالدية، مركز أمراض الدم الوراثية ومستشفى للعيون والأنف والحنجرة، مركز الأمير سلطان لقلب كأول مركز متخصص ومتكامل في المحافظة ويشمل جميع عيادات أمراض القلب والذي سيتم افتتاحه قريباً، إضافة إلى بعض الأعمال التطويرية والإنشائية في عدد من المستشفيات والمرافق الصحية الأخرى.

سريراً ويرتبط به خمسة مراكز صحية، وتم أخيراً توسعة العيادات الخارجية.

أما المراكز الصحية فتشتمل مركز طب الأسنان في الهفوف ويضم ١٢ عيادة ويتوافر فيه جميع متطلبات المراكز الحديثة يقدم خدماته لأهالي الأحساء بأعلى مستوى، ومركز أمراض الدم الوراثي الذي يعمل على مواجهة ومكافحة أمراض الدم الوراثية في المحافظة والعناية بالعلاج الطبيعي والتخفيف الصحي بالتوعية وفق برامج ونشاطات مكثفة، وتطور عدد المراكز الصحية في المحافظة من ٤١ مركزاً عام ١٤٠٧هـ إلى ٤٧ مركزاً عام ١٤٠٩هـ، وفي آخر إحصائية بلغ عدد المراكز الصحية إلى ٥٦ مركزاً صحياً، إضافة إلى مركز صحي المطار والبرامج الراسية التي تتمثل في مركز مكافحة التدخين، مركز مكافحة الدرن، ومركز مكافحة التراخوما.

وتضم محافظة الأحساء أيضاً كلية العلوم الصحية لمواكبة التحول والتطور الكبير في مجال التعليم الصحي في المملكة، ويتوافر في الكلية تخصصات التمريض، الصيدلانية، المختبر، والحمليات، إضافة إلى المعهد الصحي المتطور للنبات، وهناك عدد من المشاريع الخيرية المتمثلة في مركز الجبر للملكي الذي يضم ٦٨ وحدة غسل مجهزة بأحدث الأجهزة، وتبلغ تكلفته ١٥ مليون ريال وتم افتتاحه رسمياً في ١٤٢٤هـ. ومستشفى الأطفال مشروع مبنى الشيخ وائد بن عبد الرحمن الراشد



الدكتور خليفة الملحم

السريرية فيه ٢٢٠ سريراً فقد تم افتتاحه عام ١٤١٩هـ في مختط عين نجم، ويحتوي مستشفى على الأقسام الرئيسية والأقسام الأخرى والخدمات العامة والمساندة وقسم الطوارئ والعيادات الخارجية، ويتوافر فيه أحدث الأجهزة ويخدم المحافظة بأكملها، في حين تصل السعة السريرية لمستشفى الصحة النسبية الذي افتتح عام ١٤٠٣ إلى ٦٠ سريراً، الذي أقيم في الهفوف بالقرب من مستشفى الملك فهد في الهفوف، وقد تم أخيراً تطويره في كل من قسم الإسعاف والعيادات الخارجية وبعض الأقسام الأخرى ليصل عدد الأسرة فعلياً إلى ١٣٤ سريراً. كما تم افتتاح مستشفى مدينة العيون بسعة سريرية ٣٠ سريراً عام ١٤١٣هـ، في مدينة العيون وعلى بعد ٢٢ كيلو متراً من مدينة المبرز، يخدم المستشفى أهالي العيون والقرى المجاورة لها ويرتبط به أربعة مراكز صحية، ويقدم خدماته في التخصصات الرئيسية المتاحة على مستوى المستشفيات من فئة سعة ٣٠ سريراً، وتم أخيراً توسعة العيادات الخارجية له. وتضم محافظة الأحساء أيضاً مستشفى مدينة الجفر الذي دشن عام ١٤١٣هـ بسعة سريرية تصل إلى ٣٠ سريراً.

ويخدم المستشفى ٦٠ ألف نسمة، وتمت زيادة عدد الأسرة به إلى طاقة فعلية تصل إلى ٤٥ سريراً ويقدم خدماته لأهالي الجفر والقرى المجاورة من خلال المستوى المخصص للمستشفيات من فئة سعة ٢٠

## الأحساء - سليم القطان :

■ وصل عدد المستشفيات الحكومية في محافظة الأحساء إلى ثمانية مستشفيات ونحو ٦٠ مركزاً للرعاية الصحية الأولية، مما أحدث تطوراً كبيراً في الخدمات الصحية العلاجية والوقائية المقدمة بغض الاهتمام الكبير من قبل الحكومة السعودية بالخدمات الصحية والمشاريع الصحية في المحافظة، مما يدل على ذلك تقارير المنظمات الصحية والمؤسسات الطبية والعلمية التي تؤكد ارتفاع الخدمات الصحية في هذه المحافظة. لذلك حصلت مستشفيات الأحساء على شهادات تقدير مخططة لتميزها كمستشفى الملك فهد الذي تم الاعتراف به كمركز تدريبي في العديد من التخصصات المختلفة.

ولعل أبرز المستشفيات في الأحساء مستشفى الملك فهد في الهفوف الذي تبلغ سعته السريرية ٥٠٢ سرير، ويعد المستشفى الذي افتتح عام ١٤٠٠هـ في الهفوف، مستشفى تحويلياً ثانوياً يرتبط به ٥٤ مركزاً صحياً للرعاية الصحية الأولية وثلاثة مستشفيات، ويتوفر به جميع التخصصات الرئيسية وبعض التخصصات الفرعية، ومستشفى الأمير سعود بن جلوي بسعة سريرية تصل لـ ١٠٤ أسرة، والذي افتتح عام ١٤٠٩هـ وسمل مدينة المبرز. ويتكون المستشفى من مبنيين، الأول يضم قسم الشؤون العلاجية والثاني الإدارة والخدمات المساندة يقدم خدماته لأهالي المبرز والقرى المجاورة لها يرتبط به ١٦ مركزاً صحياً ويتوافر فيه جميع التخصصات الرئيسية الفرعية.

أما مستشفى الولادة والأطفال والذي تبلغ السعة