

المصدر : الوطن السعودية

التاريخ : 01-11-2006 العدد : 2224

الصفحات : 54 المسلسل : 275

ملف صحفي

نجران أمس واليوم



س

جريد يهبط الوطن

وبريق على رخام النهار

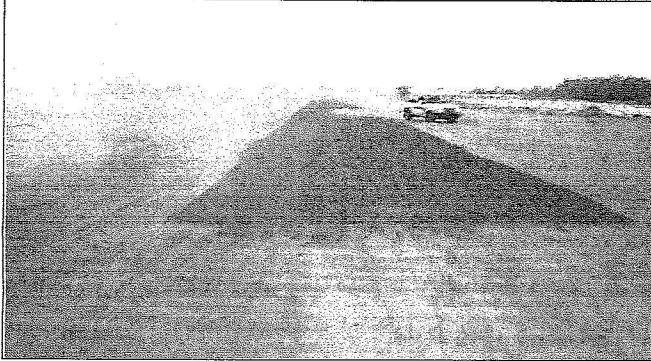
مشاريع تعليمية وجامعية بـ3 مليارات
ووضع حجر الأساس لجلب المياه
من الريع الخالي

مراكز طبية متقدمة توفر العلاج
لأهالي نجران

مدارس نجران تحقق 25 وسام شرف
عالمياً في برنامج جلوب البيئي



10 آلاف نسمة في خباش نجران يتطوعون للخدمات



(تصوير: علي الحيايني)

أحد شوارع خباش ويفتقد للمواصلات

خباش: علي الحيايني

تقع محافظة خباش شرق منطقة نجران وتبعد عن المنطقة قرابة 65 كلم وسُميت بهذا الاسم نسبةً للجبل الشهير قرن خباش.

ويبلغ عدد سكان محافظة خباش حوالي 10 آلاف نسمة ويعود تاريخ محافظة خباش منذ عصور قديمة وتعرف سابقاً بمسمى "منقع نجران" ويسكنها قبائل آل هندي وأول محافظ عمل بها هو عبد الهادي بن دربي.

وتتميز محافظة خباش بأنها محافظة حدودية وقريبة جداً من دولة اليمن الشقيقة، وحرصاً من حكومة خادم الحرمين الشريفين ولتوقيع المحافظة الاستراتيجية وفي إجراء يهدف للحد من المواقع المكشوفة والمهيئة للمهربين والمتسللين للبلاد، بطريقة غير شرعية فقد لوجت قطاعاً للحرس الحدود بالمحافظة للحد من فحة التهريب للبلاد، وظاهرة المتسللين ويوجد في محافظة خباش 5 إدارات حكومية فقط وهي المحافظة، مركز الشرطة، وقطاع حرس الحدود، مكتب بريد، مركز للرعاية الصحية الأولية.

ويتطوع عدد كبير من أهالي المحافظة إلى توفير عدد كبير من الإمدادات الحكومية في مختلف المجالات لإمداد المحافظة بالعديد من الخدمات أسوةً بالعديد من المحافظات.

وبين المواطن صالح علي شامان آل منصور فرحته الغامرة بزيارة خادم الحرمين الشريفين منطقة نجران والتي تعتبر امتداداً للتلاحم الوطني.

وأوضح آل منصور أن أهالي محافظة خباش ينتظرون العديد من الخدمات وفي مقدمتها محكمة شرعية لإنهاء الإجراءات المتعلقة بالأهالي إضافة إلى بنك ولجهاز صرف آلي لتسهيل على الأهالي تسلم مرتباتهم الشهرية وتحققهم المالية وخاصة كبار السن والمطلقات والأرامل الذين يتسلمون واتب

الضمان الاجتماعي من قبل الصراف الآلي حيث إن أقرب بنك لديهم وأقرب صراف آلي يوجد في منطقة نجران مما يسبب لهم المشقة والتعب أثناء تسلمهم لرواتبهم الشهرية أو أي إجراء بنكي.

وشدد آل منصور على أن من أبرز مطالب الأهالي لإحداث مكتب بلدية بالمحافظة بعد أن أصبحت أغلب المواقع في المحافظة لا تطلق نظراً لعدم تخصيص موقع مستقل للقبائل. وأشار المواطن علي جعل آل كليب إلى أن زيارة الملك عبدالله بن عبدالعزيز للمنطقة تعد وقاء منه لشعبه الذي يبائنه الولاء والحب.

وقال آل كليب إن الأهالي يتطلعون إلى إحداث مكتب للضمان الاجتماعي لخدمة المستفيدين من خدماته نظراً للدور الكبير خاصة أن محافظة خباش يتواجد بها العديد من كبار السن والمطلقات والأرامل إلى جانب إنشاء جمعية خيرية لدعم الفقراء بالمحافظة وأصحاب الدخل الضعيف.

وأكد المواطن عبدالله آل منصور أن زيارة خادم الحرمين الشريفين لمنطقة نجران تعبر عن الفخر والاعتزاز للمواطني نجران وتعني أن تحقق الزيارة العريضة الأهداف المنشودة التي يتطلع إليها أبناء المنطقة.

وقال آل منصور إن محافظة خباش مازالت تعاني من نقص في الخدمات الأساسية ومنها التعليمية والصحية والخدماتية ومازالت تنتظر أن تحصل على نصيبها من المشاريع.

المراكز الإدارية التي تتبع محافظة خباش

- 1- مركز التقحاء ويبعد عن المحافظة 80 كلم
- 2- مركز المحيلش ويبعد عن المحافظة 100 كلم
- 3- مركز الخرعاء ويبعد عن المحافظة 20 كلم
- 4- مركز هويل ويبعد عن المحافظة 150 كلم
- 5- مركز ليوشاد ويبعد عن المحافظة 40 كلم
- 6- مركز أم الوهط ويبعد عن المحافظة 100 كلم