

مستشفى الملك خالد الشاب للحرس الوطني بجدة

جلالة الملك فهد بن عبدالعزيز يفتتح اليوم

مساحة المستشفى ستة ملايين متر مربع ويستوعب ٥٠٠ سرير



الملك فهد بن عبدالعزيز المعدي



صاحب السمو الأمير عبدالله بن عبدالعزيز أثناء توقيع عقد انشاء المستشفى والمدينة الطبية بالحرس الوطني.

وهناك قسم استقبال المرضى واستلام عينات التحاليل وقسم علاج المرضى وتبلغ مساحة عيادة الرعاية الأولية ١٦٦٠ متراً مربعاً.

العيادات المتخصصة: وتضم الاقسام التالية:

الانف والاذن والحنجرة (بمساحة ٢٠٧ امتارمربع) عيادة العيون (بمساحة ٢٥٥ مترمربع) الباطنية (بمساحة ١٢٥ متراً مربعاً) التصوير الكهربائي (بمساحة ١٥٥ متراً مربعاً) عيادة الأسنان (بمساحة ٣٦٠ متراً مربعاً) عيادة التشخيص والفحوص الصحية (بمساحة ٣٦٠ متراً مربعاً) وتبلغ طاقة هذه العيادات ٥٠٠ مراجع في اليوم.

عياد العلاج الطبيعي: وتضم اقسام العلاج الطبيعي بالتدليك والماء وتستوعب ١٠٠٠ مراجع في اليوم كما تبلغ مساحتها ١٠٣٥ متراً مربعاً.

وجوار العيادات الخارجية يقع قسم الأشعة والذي يضم غرف التصوير والتشخيص الشعاعي وكذلك العلاج الحراري والجراحي وتضم غرف تحضير الأفلام أجهزة يدوية وآلية للتحميض وتبلغ مساحة هذا القسم حوالي ١٠٤٠ متراً مربعاً تقع عيادة الاسعاف والحوادث خلف العيادات الخارجية وتضم هذه العيادات الخدمات التالية:

الاسعاف والحالات الخطرة: وقد زودت بكافة الأجهزة الخاصة بالانعاش وإعادة التنفس والتنض ومعدات الأشعة للتدخل السريع وتضم هذه العيادة غرفة باربعة اسر لحالات الاسعاف ، كما تبلغ مساحتها حوالي ٢٢٥ متراً مربعاً.

الاسعاف العادي: وقد صممت لاستقبال حالات الكسور وحالات الاسعاف الأخرى غير الخطرة وتبلغ مساحتها حوالي ٢٢٥ متراً مربعاً.

العلاج المركزي: وتستقل حالات الجراحة البسيطة والتي لا تحتاج لتنويم المريض بالقسم الداخلي ولا ادخاله لغرف العمليات الكبرى وتضم هذه العيادة ٤ غرف عمليات بسيطة

ثلاجة الجثث وتشريحها: وقد صممت كوحدة مستقلة تماما مع كافة التجهيزات الخاصة بها وتستوعب ست جثث كما تبلغ مساحتها ٥٢٠ متراً مربعاً.

قسم خدمات تجهيز وتوزيع الطعام: وقد صمم هذا القسم لتأمين طلبات ٥٠٠ مريض بما في ذلك الوجبات الخاصة ، وكذلك تأمين الوجبات لحوالي ٢٥٠ موظفاً في كل وردية . كما توجد صالة طعام خاصة لكبار الزوار والمسؤولين وتبلغ مساحة هذا القسم حوالي ١٨٦٦ متراً مربعاً هذا بالإضافة الى صالة طعام أخرى تم انشاؤها بالطابق العلوي مخصصة لموظفي خدمات المستشفى.

المغسلة: وقد صممت لغسيل ملابس المرضى والموظفين بالمستشفى بالطريقة العادية وبالبخار وتبلغ مساحتها ٨٠٥ امتارمربعاً .

قسم التعقيم المركزي للمعدات الجراحية والطبية: ويقوم بتأمين كافة المواد المعقمة لجميع اقسام المستشفى ويجري التعقيم بواسطة البخار والضغط بالإضافة الى معدات التعقيم بواسطة الغاز . وتبلغ مساحة هذا القسم حوالي ٥٢٠ متراً مربعاً.

المستودع الرئيسي: وقد صمم بحيث يستوعب امدار المستشفى بكافة الاحتياجات لمدة ثلاثة اشهر وتبلغ مساحته ٤٥٥ متراً مربعاً.

عيادة الرعاية الأولية: وتضم ٤ وحدات بكل منها ١٢ غرفة كشف واستشارة طبية ويبلغ مجموع هذه الغرف ٤٨ غرفة تستوعب حوالي ١٠٠٠ مراجع في اليوم

بين اقسام خدمات التسموين والخدمات الادارية والمساعدة الى اليمين من جهة واقسام خدمات رعاية المرضى الى اليسار من الجهة الأخرى في صالة الاستقبال والتي تبلغ مساحتها تقريبا ١١٤٠ متراً مربعاً يوجد الى اليسار مكتب استقبال مراجعي العيادات الخارجية ومكتب استقبال دخول وخروج المرضى المنومين وخلف المكتب تقع ادارة لسجلات الطبية والتي تعتبر طاقمها غير محدودة نظرا لاستعمال الميكروفيلم في حفظ الملفات أما الى اليمين فتقع منطقة ادارة المستشفى والسنترال ومراقب الحركة وضمن منطقة الادارة هناك قسم لصالة الاجتماعات والمكتبة بمساحة تقريبا تقدر بحوالي ١٠٣٥ متراً مربعاً بينما يسير المرء قدما في الممر الرئيسي يجد الى اليمين اقسام الخدمات التالية:

الصيدلية: والتي تقوم بتوزيع الادوية للعيادات الداخلية والخارجية ويوجد بها مختبر صيدلي بإمكانه انتاج الادوية حسب الحاجة وتبلغ مساحة الصيدلية ٧٨٠ متراً مربعاً تقريبا.

المختبر: وقد صمم ليعمل بالطريقة اليدوية والآلية معا بالنسبة للتحاليل الكيميائية ، وتحاليل الدم ، والتحاليل الباثولوجية والتشخيصية والبكتيرية والفيروسية كما يوجد بنك للدم مع التجهيزات الخاصة بالتبرع بالدم وتبلغ مساحة المختبر حوالي ١٢٥٠ متراً مربعاً .

يعتبر مستشفى الملك خالد للحرس الوطني بجدة والذي سيفتحه جلالة الملك فهد بن عبدالعزيز المعدي اليوم الثلاثاء جزءاً من مشروع ضخّم لتطوير الخدمات الطبية بالحرس الوطني . ذلك المشروع الذي زرع بذرته ورعاها ولا يزال صاحب السمو الملكي الأمير عبدالله بن عبدالعزيز ولي العهد نائب رئيس مجلس الوزراء ورئيس الحرس الوطني .

فقد قام سموه بحفله الله في يوم الرابع عشر من شهر يونيو عام ١٩٧٦ بتوقيع عقد انشاء مستشفى الملك خالد بجدة ومستشفى الملك فهد بالرياض . حيث تولى اتحاد الشركات الأوروبية للانظمة الصحية انشاء مستشفى الملك خالد بجدة الذي بلغت تكاليفه (٢٥٠٠٠٠٠٠٠٠) ريال سعودي اي مايعادل (٤٠٠٠٠٠٠٠٠) دولار امريكى وهذا المستشفى سيلعب دوراً اساسياً في تحقيق خطط الحرس الوطني طويلة المدى لتأمين الرعاية الصحية الشاملة والمتكاملة لمنسوبيه واسرهم وذويهم .

ففي ١٤٠١/٧/٢٠ قام حضرة صاحب السمو الملكي الأمير عبدالله بن عبدالعزيز بإبرام اتفاقية مع الحكومة البريطانية لوضع وتنفيذ خطة شاملة لتطوير الخدمات الطبية بالحرس الوطني وادارة وصيانة وتشغيل مستشفى الملك خالد بجدة والمرافق التابعة لها .

الاكتفاء الذاتي وقد وقع تلك الاتفاقية عن الحكومة البريطانية السفير البريطاني لدى المملكة السيد جيمس كريغ . واهم ما تهدف الى تحقيقه هو ان يصبح لدى الحرس الوطني في وقت قريب باذن الله خدمات طبية وقائية وعلاجية متكاملة لكافة منسوبي الحرس الوطني وعوائلهم . كما تهدف الاتفاقية الى تأمين ودراسة وتدريب العنصر البشري السعودي للحصول على الكوادر الكافية من الأطباء والصيادلة والمهندسين والفنيين وجهاز التمريض والاداريين اللازمين للمشروع سواء كان ذلك في بريطانيا او بقية الدول الأوروبية او امريكا او داخل المملكة العربية السعودية بحيث يحقق الحرس الوطني في زمن محدد الاكتفاء الذاتي من الطاقة البشرية المؤهلة .

وتأتي هذه الخطة استكمالاً للأهداف التي رسمها جلالة الملك المعدي وسمو ولي عهده الأمين وسمو نائب رئيس الحرس الوطني .

الموقع: يقع مستشفى الملك خالد للحرس الوطني بجدة في (أم السلم) على بعد ٢٠ كم من جدة بين خط جدة - مكة القديم والخط السريع وقد تم اختيار هذا الموقع لقربه من منشآت ومعسكرات الحرس الوطني وتوسطه بين مكة وجدة وقربه من المشاعر المقدسة . ويبلغ ومرافق المستشفى مجهزة

منشآت المستشفى: هناك ممشى مغطى من بوابة الدخول الى المدخل الرئيسي للمستشفى والى الجهة اليمنى من الممشى توجد مواقف مغطاة لسنارات كبار الزوار والتي تستوعب ٢٥٦ سيارة . والى الجانب الايسر من الممشى يوجد المسجد الذي يستوعب ٢٠٠٠ مصلى والى اقصى اليسار يوجد مركز الفحوص والسجلات الطبية .

يقضى المدخل الرئيسي الى الصالة الرئيسية والتي يتفرع منها ممر يؤدي الى الخدمات المختلفة بالمستشفى . ويبلغ عرض الممر سبعة امتار ويفصل

٢٥٠٠ مليون ريال - التكلفة الاجمالية للمشروع - ٤١ عيادة و ١٢ غرفة عمليات و ١ وحدة أشعة

الولادة: وقد صمم تقريبا على نمط جناح الجراحة وبه غرفتان لعمليات الولادة وأربع غرف ولادة . وتبلغ مساحة هذا الجناح حوالي ٥٢٠ متراً مربعاً .

الجناح الخاص: وقد صممت جميع غرف المرضى بحيث تطل على أحد الفناءات الخارجية اما اجنحة القسم الخاص فكثير منها بجوار الفناء الرئيسي وحدة الرعاية العادية تضم خمس غرف بكل غرفة أربعة اسر ومساحة الغرفة ٥١٧ امتار مربعاً وخمس غرف بكل منها سرير واحد ومساحة الغرفة حوالي ١٨ متراً مربعاً .

الجناح المتوسط: ويحتوي على عدد ٢٠ غرفة نوم كاملة وملحقاتها من خدمات ورعاية طبية شاملة جزءاً من توسعة ال ٢٠٠٠ سرير .

مخبر الأشعة: تقع محطة الطاقة الكهربائية في خارج المستشفى وتضم اثني عشر مولداً كهربائياً بطاقة اجمالية ٣٠ ميغاوات تقريبا وهي كافية لتغطية كل من المستشفى والمدينة الطبية ولملحقاتها بالطاقة الكهربائية اللازمة كما يضم الطابق العلوي للمستشفى

المرافق: (٤) مولدات كهربائية احتياطية كافية لتشغيل المستشفى في حالات الطوارئ بالإضافة الى مولد واحد موجود داخل محطة الطاقة .

الجناح الولادة: وقد صمم تقريبا على نمط جناح الجراحة وبه غرفتان لعمليات الولادة وأربع غرف ولادة . وتبلغ مساحة هذا الجناح حوالي ٥٢٠ متراً مربعاً .

الجناح الخاص: وقد صممت جميع غرف المرضى بحيث تطل على أحد الفناءات الخارجية اما اجنحة القسم الخاص فكثير منها بجوار الفناء الرئيسي وحدة الرعاية العادية تضم خمس غرف بكل غرفة أربعة اسر ومساحة الغرفة ٥١٧ امتار مربعاً وخمس غرف بكل منها سرير واحد ومساحة الغرفة حوالي ١٨ متراً مربعاً .

الجناح المتوسط: ويحتوي على عدد ٢٠ غرفة نوم كاملة وملحقاتها من خدمات ورعاية طبية شاملة جزءاً من توسعة ال ٢٠٠٠ سرير .

مخبر الأشعة: تقع محطة الطاقة الكهربائية في خارج المستشفى وتضم اثني عشر مولداً كهربائياً بطاقة اجمالية ٣٠ ميغاوات تقريبا وهي كافية لتغطية كل من المستشفى والمدينة الطبية ولملحقاتها بالطاقة الكهربائية اللازمة كما يضم الطابق العلوي للمستشفى

المرافق: (٤) مولدات كهربائية احتياطية كافية لتشغيل المستشفى في حالات الطوارئ بالإضافة الى مولد واحد موجود داخل محطة الطاقة .

الجناح الولادة: وقد صمم تقريبا على نمط جناح الجراحة وبه غرفتان لعمليات الولادة وأربع غرف ولادة . وتبلغ مساحة هذا الجناح حوالي ٥٢٠ متراً مربعاً .

الجناح الخاص: وقد صممت جميع غرف المرضى بحيث تطل على أحد الفناءات الخارجية اما اجنحة القسم الخاص فكثير منها بجوار الفناء الرئيسي وحدة الرعاية العادية تضم خمس غرف بكل غرفة أربعة اسر ومساحة الغرفة ٥١٧ امتار مربعاً وخمس غرف بكل منها سرير واحد ومساحة الغرفة حوالي ١٨ متراً مربعاً .

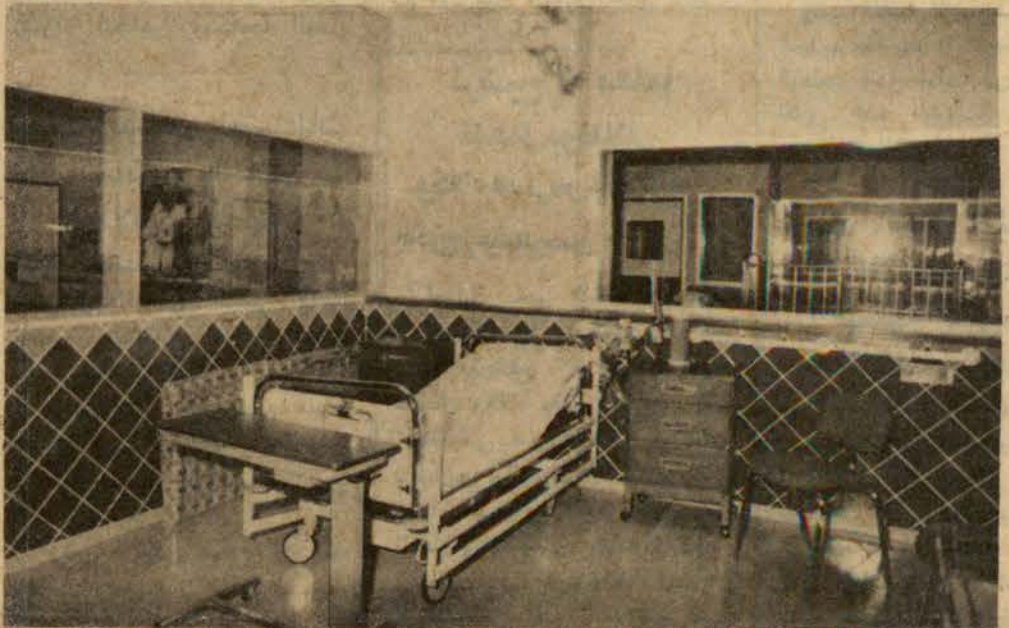
الجناح المتوسط: ويحتوي على عدد ٢٠ غرفة نوم كاملة وملحقاتها من خدمات ورعاية طبية شاملة جزءاً من توسعة ال ٢٠٠٠ سرير .

مخبر الأشعة: تقع محطة الطاقة الكهربائية في خارج المستشفى وتضم اثني عشر مولداً كهربائياً بطاقة اجمالية ٣٠ ميغاوات تقريبا وهي كافية لتغطية كل من المستشفى والمدينة الطبية ولملحقاتها بالطاقة الكهربائية اللازمة كما يضم الطابق العلوي للمستشفى

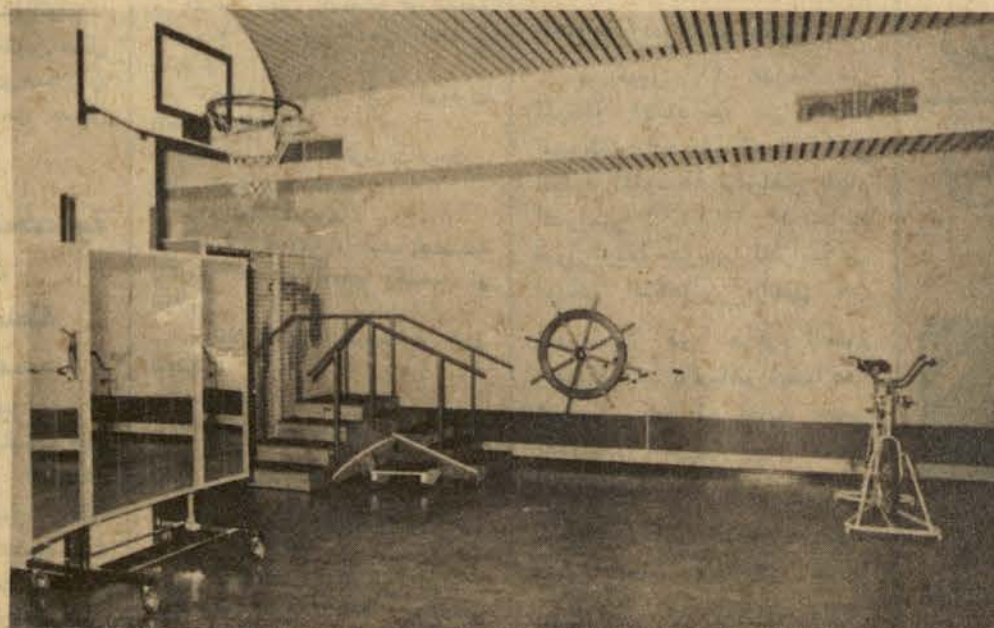
المرافق: (٤) مولدات كهربائية احتياطية كافية لتشغيل المستشفى في حالات الطوارئ بالإضافة الى مولد واحد موجود داخل محطة الطاقة .



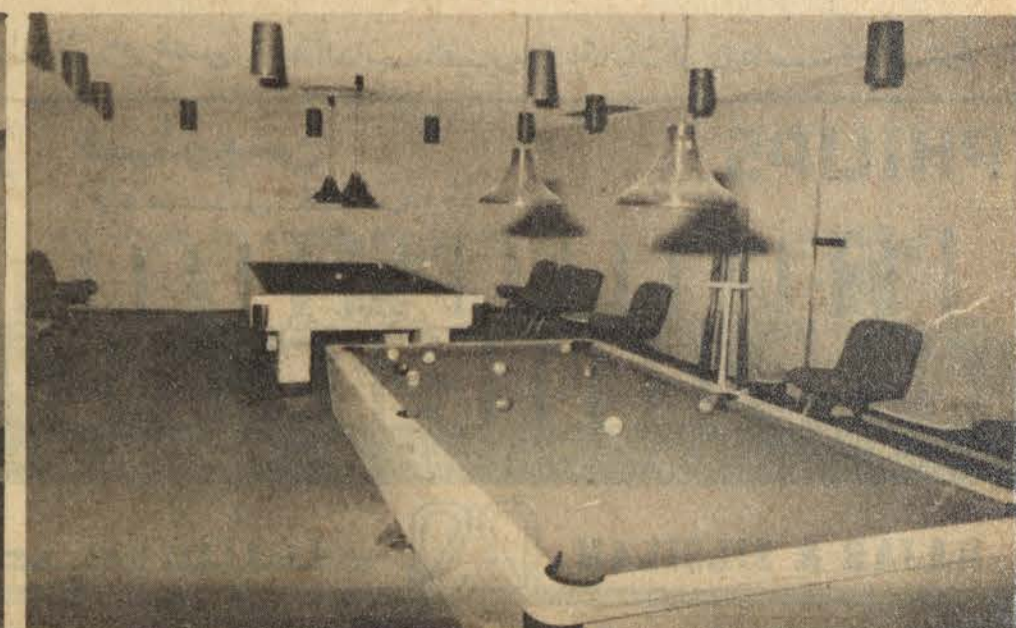
سمو الأمير عبدالله بن عبدالعزيز يوقع على عقد تشغيل مستشفى الملك خالد مع السفير البريطاني .



احدى الغرف المخصصة للأطفال .



صالة الألعاب المخصصة للعلاج الطبيعي بالمستشفى .



صالة الألعاب للترفيه عن العاملين بالمستشفى وسكان المدينة الطبية بجدة .