

# سمو الأمير سلمان:

مشاريع منطقة الرياض..  
تطلُّمٌ إلى المستقبل  
بثقة.. وتحقيقاً للمموحات  
برؤية استراتيجية واسعة



المكانة الخاصة التي تحظى بها منطقة الرياض في نفوس السعوديين، والطموحات التنموية التي ترمي إلى تحقيقها في العهد الزاهر لخادم الحرمين الشريفين الملك عبد الله بن عبدالعزيز، سطرها صاحب السمو الملكي الأمير سلمان بن عبدالعزيز - أمير منطقة الرياض، رئيس الهيئة العليا لتطوير مدينة الرياض، ورئيس مجلس منطقة الرياض - في كلمة ألقاها أمام الحفل جاء فيها:

الملك سعود وفيصل وخالد وفهد - رحمهم الله جميعاً - وما أنتم تواصلون المسيرة - يحفظكم الله - يؤازركم في ذلك سمو ولي عهدكم الأمين.

لقد كنتم خير عون لأخيكم الملك فهد بن عبدالعزيز - رحمه الله - طيلة سنوات توليكم ولاية العهد، وكنتم ساعده الأيمن في خوض معركة التنمية والتطوير، واستمر ذلك في عهدكم الميمون، حيث انطلقت العديد من المشاريع التي تتطلع إلى المستقبل بنفاؤل وثقة، وتسعى إلى تلبية الاحتياجات وتحقيق الطموحات برؤية إستراتيجية تنموية واعية.

سيدي خادم الحرمين الشريفين الملك عبد الله بن عبدالعزيز - حفظه الله - أهلاً بكم في هذه الليلة الميمونة وأنتم تدشنون مشاريع الخير والنماء في منطقة الرياض، إن للرياض في نفوس أبناء هذه البلاد مكانة خاصة، فمنها انطلقت طلائع توحيد بلادهم على يد المؤسس الملك عبدالعزيز آل سعود - رحمه الله - ومنذ ذلك الحين وحتى اليوم ظل الأمن والخير - ولله الحمد - يعم جميع المناطق، بفضل الله أولاً ثم بفضل القيادة الحكيمة الواعية الحريصة على مصلحة هذه الدولة وأبنائها. وعلى نهج المؤسس - رحمه الله - سار أبنائه الأوفياء من بعده







والغرفة التجارية وشركة الكهرباء وممثلي الأهالي: إلى أن تمكنت - بحمد الله - من الوصول بمستوى العمل والتعاون إلى أفق متميز، وأصبح الجميع يعمل كفريق واحد لخدمة خطط وبرامج التنمية في هذه المدينة والمنطقة العزيزة علينا جميعاً.

ها هو القطاع الخاص بمختلف شرائحه من شركات مساهمة وخاصة وأفراد، وكذلك المؤسسات الحكومية أو ما تشرف عليه الدولة ك(التقاعد) و(التأمينات): تعمل جنباً إلى جنب مع القطاع الحكومي كقطاع تنموي واحد، وما هذه المشاريع التي يتم عرضها عليكم اليوم والتي اعتمدت جميعها بعد توليكم مقاليد الحكم وأقر البدء بتنفيذها في عهدكم الميمون والتي تقارب تكاليفها اليوم ١٢٠ مليار ريال: إلا مثال حي لمشاركة ومساهمة القطاعين الحكومي والأهلي وثمره لبيئة مباركة توافرت فيها عوامل عدة، من أهمها: وجود الإدارة المخلصة، وقيام البنية التحتية، وتوفير البيئة الإدارية المشجعة للاستثمار، متوجة بمتابعتكم الشخصية وتوجيهاتكم، يحفظكم الله.

خادم الحرمين الشريفين: في عهدكم الميمون المزدهر - بإذن الله - تسعى منطقة الرياض إلى تركيز الجهود لتحقيق المزيد من التوازن في التنمية بين المحافظات، ويجري دعم هذا التوجه بمواصلة تطوير خدمات الصحة والتعليم والإسكان والمياه والكهرباء والطرق والخدمات البلدية والثقافية والبيئية ومشاريع التنمية الاقتصادية وتوزيع مواقع المشاريع باستثمار خصائص ومزايا كل محافظة بما يعزز استغلال الموارد ويوسع فرص العمل ويحد من أسباب الحاجة للهجرة إلى المدن الرئيسة. وفتكم الله يا خادم الحرمين الشريفين وسدد خطاكم وأمدكم بعونه وتوفيقه وشد أزركم بسمو ولي عهدكم الأمين، والسلام عليكم ورحمة الله وبركاته.

إن منطقة الرياض مثل بقية المناطق في المملكة نالت - ولله الحمد - نصيبها الوافر من التنمية من رعاية الدولة على مدى السنتين الماضيتين، وما يحدث في هذه المنطقة من نماء في مختلف أوجه الحياة يمثل صورة مما يجري في جميع المناطق وفي مقدمتها منطقتنا مكة المكرمة والمدينة المنورة، وبخاصة الحرمين الشريفين اللذين يحظيان باهتمام خاص وبأولوية من ولاة الأمر منذ عهد المغفور له الملك عبدالعزيز وحتى عهدكم الميمون، وهي الثروة الحقيقية لنا كسعوديين نفاخر بها المجتمعات الأخرى وشرف لا يضاويه شرف أن نقوم على خدمة الحرمين الشريفين.

إن مدينة الرياض العاصمة ومنطقة الرياض بمحافظاتها ومدنها وقرراها، كانت في قلب المسيرة المباركة حضوراً ونمواً وتطلعاً ونموذجاً لمدن المملكة: بدعم الدولة السخي والمتواصل ورعايتها الدائمة للمشاريع التنموية المختلفة التي احتضنتها المنطقة، والتي حظيت باهتمام الدولة ودعمها، خاصة وأن عدد سكان هذه المنطقة يقارب ستة ملايين نسمة وهو ما يمثل أكثر من ٢٤٪ من سكان المملكة.

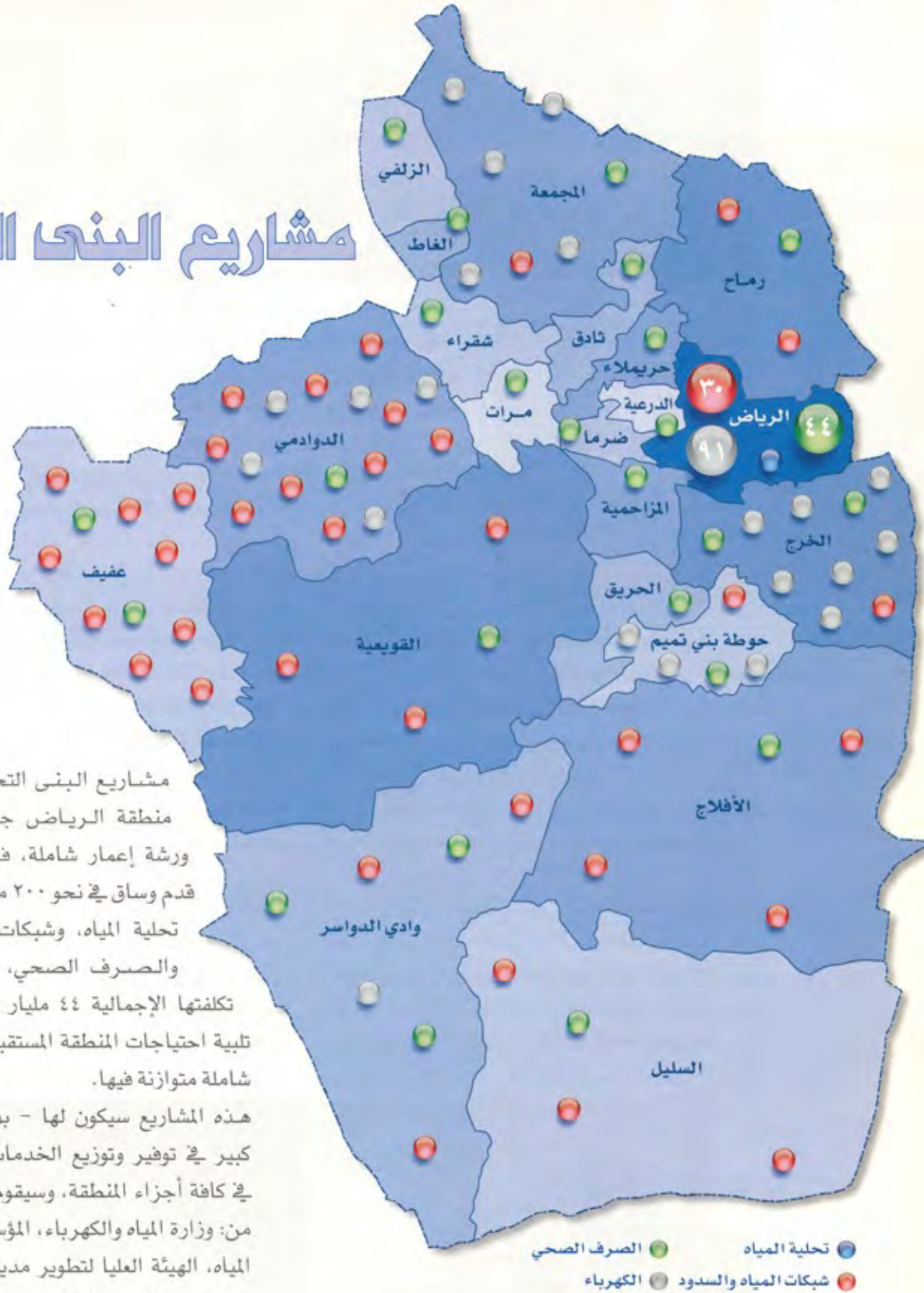
لقد كان قرار إنشاء الهيئة العليا لتطوير مدينة الرياض عام ١٣٩٤هـ خطوة بارزة، وتلا ذلك في عام ١٤٠٣هـ إنشاء مركز المشاريع والتخطيط ليكون الجهاز التنفيذي الإداري والفني والذراع الفعال لأعمال الهيئة التي ساهمت - ولله الحمد - بقوة في دعم عجلة التنمية، وإرساء منهجية فعالة للتنسيق بين الأجهزة المختلفة وإيجاد أسس متينة للتكامل والتطوير، فعملت الهيئة وما زالت تعمل جنباً إلى جنب مع مجلس المنطقة وسائر الأجهزة الحكومية، سواء الممثلة منها في الهيئة أو في المجلس من الوزارات المالية والشؤون البلدية والقروية والاقتصاد والتخطيط والنقل والاتصالات وتقنية المعلومات والمياه والكهرباء







## مشاريع البنى التحتية



مشاريع البنى التحتية الجديدة في منطقة الرياض جعلت من المنطقة ورشة إعمار شاملة، فالعمل يجري على قدم وساق في نحو ٢٠٠ مشروع في قطاعات تحلية المياه، وشبكات المياه، والسدود، والصرف الصحي، والكهرباء، تبلغ تكلفتها الإجمالية ٤٤ مليار ريال، تهدف إلى تلبية احتياجات المنطقة المستقبلية وإحداث تنمية شاملة متوازنة فيها.

هذه المشاريع سيكون لها - بمشيئة الله - دور كبير في توفير وتوزيع الخدمات والمرافق العامة في كافة أجزاء المنطقة، وسيقوم على تنفيذها كل من: وزارة المياه والكهرباء، المؤسسة العامة لتحلية المياه، الهيئة العليا لتطوير مدينة الرياض، أمانة منطقة الرياض، الشركة السعودية للكهرباء



## قطاع تحلية المياه

يجري العمل على إنشاء محطات إضافية لتحلية المياه وتشغيلها وإعادة تأهيل القائم من المحطات بما يواكب التوسع في قدرات إنتاج المياه، مع تطور مواز في شبكات خطوط النقل ومرافق التخزين.

## محطة رأس الزور

ستقام المحطة في رأس الزور على ساحل الخليج العربي، وستقل مياهها العذبة عبر الوهاد والصحاري الشاسعة إلى مدن منطقة الرياض، وتبلغ الطاقة الإنتاجية لهذه المحطة ٩٠٠ ألف متر مكعب يومياً، وبتكلفة تقديرية تبلغ ١٤ مليار ريال.

من شأن هذه المحطة تغطية احتياجات منطقة الرياض من المياه المحلاة، إلى جانب كل من محافظتي حفر الباطن والنعيرية، علاوة على إنتاج طاقة كهربائية مقدارها ١٠٠٠ ميغا واط.

أما نظام نقل مياه المشروع من المحطة إلى منطقة الرياض، فتقدر تكلفته بـ ٥,٨٥ مليار ريال. وسيتم إنشاء المحطة ونظام نقل المياه عبر نظام BOO (الإشاء والتشغيل والتملك) الذي حضي بموافقة مقام المجلس الاقتصادي الأعلى.







## قطاع المياه

إضافة إلى إنشاء خزانات محلية واستراتيجية للمياه بسعة إجمالية تبلغ ١,٢٣٠ مليون متر مكعب، وتوسعة محطتين لمعالجة مياه الشرب في البويب وصلبوخ بطاقة تبلغ ١٢٠ ألف متر مكعب، وذلك بقيمة إجمالية تبلغ ٦٤٦ مليون ريال.

وعلى صعيد مشاريع شبكات تمديد المياه في المحافظات، فقد تضمنت ١٨ مشروعاً بأطوال تبلغ ٣٠٩ كم، من بينها مشروع إيصال المياه إلى كل من مدينة الرويضة وقرى في شمال عفيف، والمرحلة الثانية من مشروع نقي لتغذية منطقة الجمش في محافظة الدوادمي، إضافة إلى عدد من التجمعات السكانية في المنطقة، وذلك بتكلفة إجمالية تبلغ ١٩٥ مليون ريال.

كما تشمل مشاريع المنطقة في هذا القطاع، مشروع نقل المياه وشبكة توزيعها في محافظة حوطة بني تميم بقيمة ٢٥ مليون ريال، وإيصال الكهرباء إلى كل من مشاريع وادي الدواسر وحوطة بني تميم ومحطة معالجة الشرب في المحافظاتتين، بقيمة ٤٠ مليون ريال.

تحقيق هدف التنمية المستدامة وتحسين مستوى المعيشة في منطقة الرياض، يتطلب تخفيض الاعتماد على موارد المياه غير المتجددة والاحتفاظ بها كاحتياطي استراتيجي .

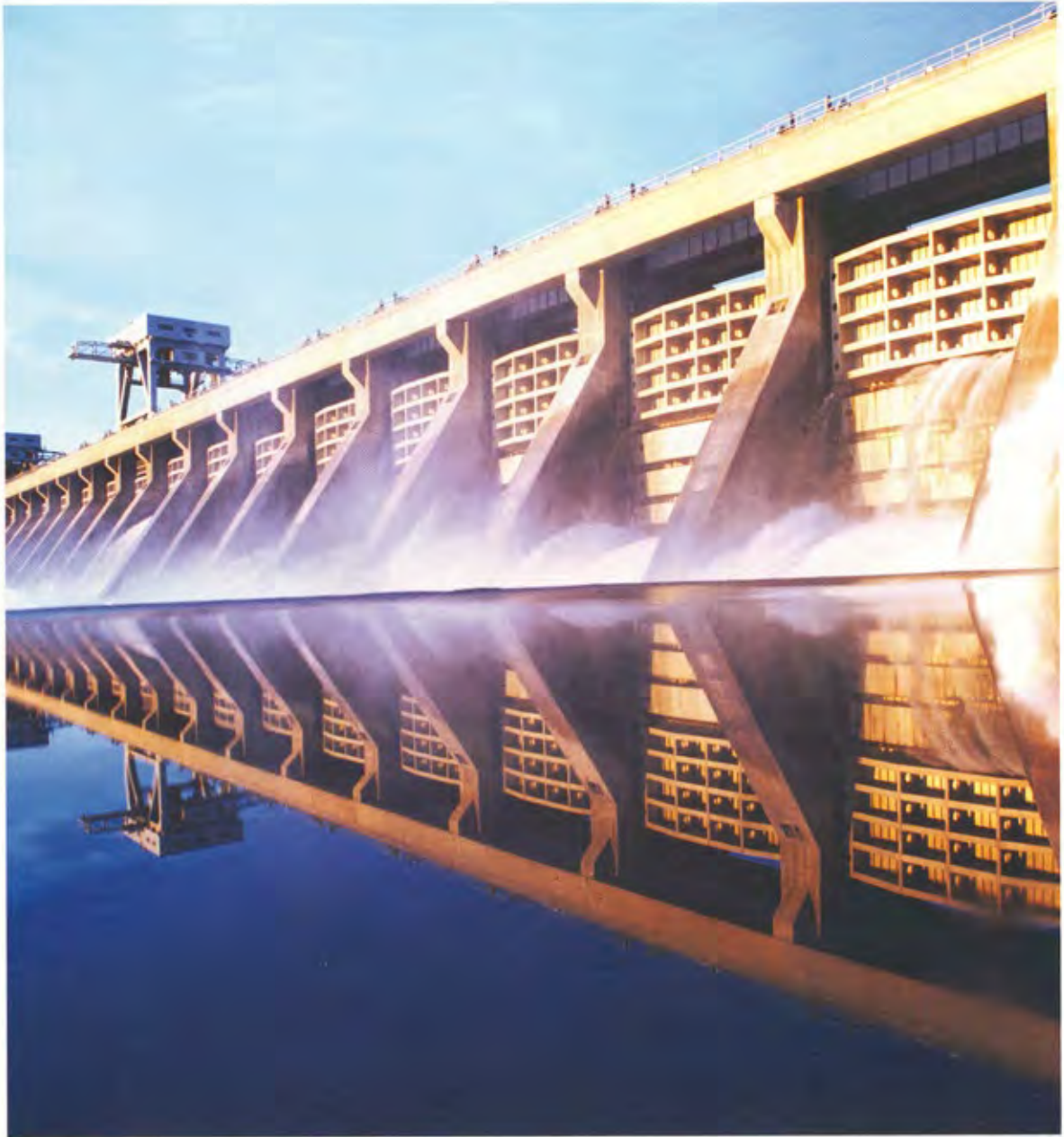
من هذا المنطلق اشتملت مشاريع قطاع المياه في المنطقة على إنشاء وتطوير شبكات لتوزيع المياه، ورفع القدرة التخزينية في خزانات الشبكة، إضافة إلى توسعة لشبكات الصرف الصحي، ومحطات لزيادة كمية المياه المعالجة، وإنشاء مجموعة من السدود من شأنها الإسهام في زيادة مخزون المياه الجوفية في المنطقة وخدمة النشاط الزراعي.

## مشاريع شبكات المياه

تشتمل مشاريع شبكات توزيع المياه في مدينة الرياض على ٣٠ مشروعاً لتنفيذ شبكات المياه في المدينة تمتد على طول ١٢٥٨ كم،







### مشاريع السدود

احتوت مشاريع قطاع المياه في منطقة الرياض، على تنفيذ ١٦ سداً تريبياً في المنطقة بسعة ٢٥,٣٥٠ مليون متراً مكعباً بتكلفة إجمالية تبلغ ١٣٠ مليون ريالاً. وستقام هذه السدود في كل من: الجَزْرة، وحُرَّاضة والخَنْقة، وكبشان، ومحيرقة، وصلبوخ، والرّين، والأحمر، وماوان، والعين، والعفج، والمشقر، والهدار، وتَمْرَه، وعُريَرة، والجفير. وجميعها ستسهم في زيادة مخزون المياه الجوفية في هذه المناطق وخدمة النشاط الزراعي.





وتطوير القائم منها في المنطقة، وتنفيذ محطة لمعالجة مياه الصرف الصحي على طريق الخرج بطاقة استيعابية تبلغ ٢٠٠,٠٠٠ متر مكعب يومياً، بتكلفة ١٠٠ مليون ريال.

#### مشاريع معالجة المياه الأرضية

استمراراً لمشاريع برنامج معالجة ارتفاع منسوب المياه الأرضية في مدينة الرياض سيتم تنفيذ مشاريع تمديد شبكات لتخفيض منسوب المياه الأرضية في ٢٢ حياً في مدينة الرياض بأطوال تزيد عن ٣٧٧ كم وبتكلفة تبلغ ٧٠ مليون ريال.

#### مشاريع تصريف السيول

سيتم تنفيذ مشروع لإنشاء قنوات رئيسية وشبكات فرعية لتصريف السيول والمياه الأرضية في مدينة الرياض بتكلفة ٢٥١ مليون ريالاً، إضافة إلى استكمال ٦٤ كيلو متراً من تمديدات الشبكات لدرء أخطار السيول وتصريف مياه الأمطار محافظات منطقة الرياض التسعة عشر بتكلفة إجمالية تبلغ ١٦٩ مليون ريال.

#### قطاع الصرف الصحي

تركزت الجهود في منطقة الرياض على التنمية السريعة لشبكات الصرف الصحي وطاقت المعالجة، بهدف مواكبة برامج تطوير إمدادات المياه، ورفع مستوى إمكانيات تجميع المياه المستخدمة ومعالجتها للاستفادة منها.

وتبلغ تكلفة مشاريع تمديد شبكات الصرف الصحي في منطقة الرياض ٧٧٠ مليون ريال، تشمل تمديد شبكات جديدة في مدينة الرياض والمحافظات، وتنفيذ محطات لمعالجة مياه الصرف الصحي.

#### مشاريع شبكات الصرف الصحي

ضمت مشاريع الصرف الصحي ٢١ مشروعاً بطول ١,٥١٢ كم في مدينة الرياض بقيمة ٤٣٠ مليون ريال، إلى جانب ٥ مشاريع لتنفيذ شبكات للصرف الصحي في مدينتي عفيف ووادي الدواسر، واستكمال تنفيذ الشبكات في مدن الخرج وحرمة بأطوال تبلغ ٥٢٣ كم، وذلك بقيمة تبلغ ٢٤٠ مليون ريال. كما ضمت مشاريع الصرف الصحي، تنفيذ محطات وتحديث



## قطاع الكهرباء

يمثل إيصال الخدمة الكهربائية إلى جميع أرجاء المنطقة، هدفاً استراتيجياً لقطاع الكهرباء، وتحدياً كبيراً أمام عملية التنمية الاقتصادية والاجتماعية في المنطقة.

وتمشياً مع مراحل النمو العمراني والحضاري الذي تشهده منطقة الرياض، ولتلبية الطلب المتزايد على قطاع الكهرباء، حفلت قائمة

المشاريع الكبرى في المنطقة، بقدر وافر في هذا القطاع الحيوي، حيث بلغت قيمة مشاريع القطاع الرئيسية ٢٢,٤٤ مليار ريال، تشمل ١٠ مشاريع لقطاع توليد الطاقة، و٦٢ مشروعاً لقطاع نقل الطاقة و ١٩ مشروعاً لتوزيعها.

### مشاريع توليد الكهرباء

يأتي إنشاء محطة التوليد العاشرة بقدرة إنتاجية تبلغ ٢,٠٠٠ ميجاوات، وربطها بخط أنابيب الوقود بمصفاة الرياض على رأس مشاريع توليد الكهرباء في المنطقة بقيمة تبلغ ٧,٢٥ مليار ريال، إلى جانب توسعة وتعزيز كل من المحطات السابعة والثامنة والتاسعة بإضافة ٣,٤٣٧ ميجاوات إلى إنتاجها بتكلفة ٦,٩٤ مليار ريال، وتوسعة محطة الجوبة في وادي الدواسر بإضافة ٩٢ ميجاوات إلى إنتاجها بتكلفة ١,٠٨ ملايين ريال.

### مشاريع نقل الكهرباء

مشاريع نقل الكهرباء، يحتل صدارتها مشروع تعزيز ١٥ محطة تحويل في مدينة الرياض، ومحافظات الخرج وحوطة بني تميم والمجمعة بقيمة ٢,٤٤ مليار ريال، إلى جانب مشروع إنشاء خط نقل هوائي جهد ٣٨٠ ك بين منطقة الفاضلي في المنطقة الشرقية ومحافظة سدير بقيمة تبلغ ٨٩٦ مليون ريال.

كما اشتملت مشاريع نقل الكهرباء في المنطقة على إنشاء ١٧ محطة تحويل جديدة بجهد يتفاوت ما بين (١٣٢ و ٣٨٠ ك) في كل من مدينة الرياض ومحافظات الخرج وحوطة بني تميم والمجمعة.

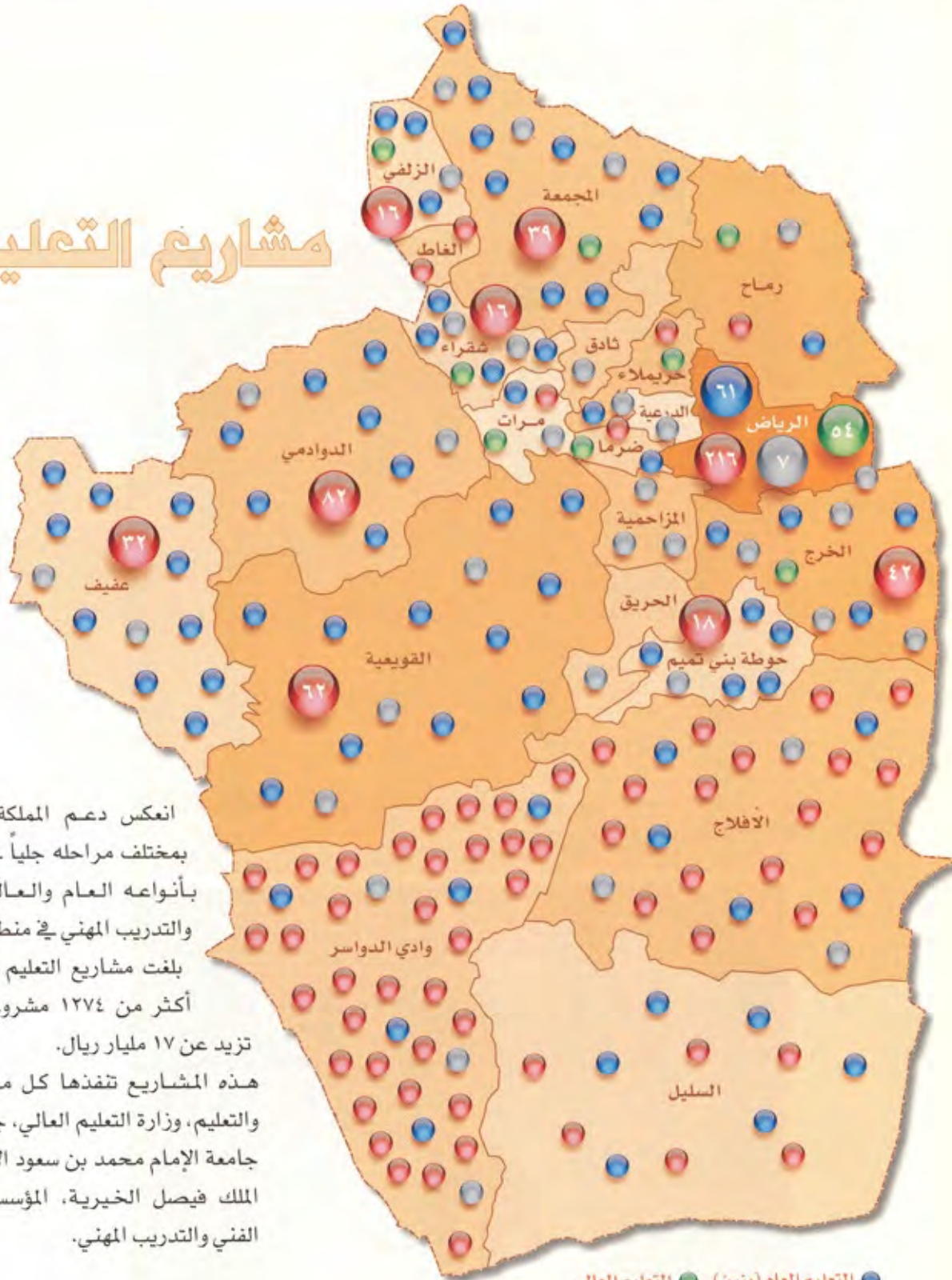
## مشاريع توزيع الكهرباء

يجري العمل على تنفيذ مشاريع لإيصال الخدمة الكهربائية وتحسين مستوياتها لعدد ١٨٥ ألف مشترك جديد في كل من مدن: (الرياض، الخرج والدوادمي) بتكلفة ١,٣٧ مليار ريال، إلى جانب إنشاء وتعزيز شبكات التوزيع ودوائر الكابلات وربط بين المحطات وإنشاء مراكز خدمات للمشتركين بقيمة تبلغ ٤٠٦ ملايين ريال.





## مشاريع التعليم



انعكس دعم المملكة لمسيرة التعليم بمختلف مراحلها جلياً في مشاريع التعليم بأنواعه العام والعالي والتعليم الفني والتدريب المهني في منطقة الرياض، حيث بلغت مشاريع التعليم في كافة قطاعاته أكثر من ١٢٧٤ مشروعاً بقيمة إجمالية تزيد عن ١٧ مليار ريال.

هذه المشاريع تنفذها كل من: وزارة التربية والتعليم، وزارة التعليم العالي، جامعة الملك سعود، جامعة الإمام محمد بن سعود الإسلامية، مؤسسة الملك فيصل الخيرية، المؤسسة العامة للتعليم الفني والتدريب المهني.

● التعليم العام (بنين) ● التعليم العالي  
● التعليم العام (بنات) ● التعليم الفني والتدريب المهني



## قطاع التعليم العام



يبلغ عدد المشاريع المعتمدة والجاري تنفيذها في قطاع التعليم العام في المنطقة ١٠٩٥ مشروعاً تعليمياً للبنين والبنات في مختلف مراحل التعليم، بتكلفة إجمالية تبلغ ٥,١٩ مليار ريال، من بينها ٥٥٨ مشروعاً لتعليم البنين بقيمة ٢,٦٩ مليار ريال، و٥٢٧ مشروعاً للبنات بقيمة ٢,٩٢ مليار ريال. وتشمل مشاريع التعليم العام في المنطقة إنشاء ٢٧ مجمعاً تعليمياً، و٤٧ مدرسة كبيرة، و٥٠ مدرسة صغيرة، و٣ إدارات للتربية ومراكز للإشراف التربوي، إلى جانب مشاريع تأهيل المباني المدرسية والمنشآت التعليمية. كما ستتوج مشاريع التعليم العام في المنطقة بتأسيس المقر الحديث لوزارة التربية والتعليم في مدينة الرياض، ليكون صرحاً معمارياً تعليمياً في مدينة الرياض.







مجمع الكليات الجامعية بالخرج

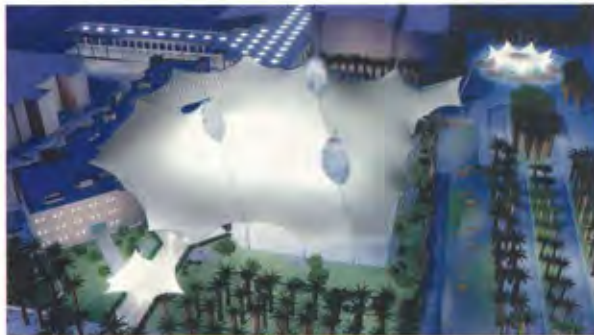
### مشاريع جامعة الملك سعود

يجري العمل في جامعة الملك سعود على تنفيذ أكثر من ٣٦ مشروعاً تعليمياً بكلفة إجمالية تبلغ ٤,٩٠ مليار ريال، تشمل إنشاء مبانٍ لكليات المجتمع والعلوم التطبيقية وعلوم الحاسب الآلي وكلية العمارة والتخطيط، وكلية اللغات والترجمة بتكلفة ٥٥٧ مليون ريال، إضافة إلى توريد أنظمة حديثة للجامعة بتكلفة ٢٢٦ مليون ريال.

كما سيتم إنشاء كليتين للتمريض والأسنان، وتوسعة كلية الطب، وإنشاء معهد اللغة العربية للناطقين بغيرها، بتكلفة تبلغ ٢٠٧ ملايين ريال، فيما سيتم توسعة وتأهيل مستشفى الملك خالد الجامعي بقيمة ٢٣٥ مليون ريال، إلى جانب توسعة كل من مستشفى الملك عبد العزيز الجامعي، والمجمع الطبي، ومركز الملك فهد للأمراض وجراحة القلب.



المدينة الجامعية للبنات



مركز الأمير سلطان الثقافي

## قطاع التعليم العالي

تشهد منطقة الرياض جهوداً حثيثة لرفع الطاقة الاستيعابية لنظام التعليم العالي، والتركيز على تطوير دور التعليم الأهلي ودعمه من أجل تعضيد الطاقة الاستيعابية لنظام التعليم العالي. وعلى مستوى المشاريع يشهد قطاع التعليم العالي في المنطقة تنفيذ مشاريع كبرى تشمل إنشاء مجمع للكليات في الخرج بكلفة ٥٩٦ مليون ريال، وإنشاء ٣ كليات مجتمع في كل من شقراء والمجمعة والزلفي بكلفة ٢٣٠ مليون ريال، بالإضافة إلى إنشاء مجمع كليات البنات في الرياض بكلفة ٣٠٨ ملايين ريال.



كليات المجتمع في كل من شقراء والمجمعة والزلفي

### مركز الأمير سلطان الثقافي

تسعى جامعة الملك سعود إلى تأسيس مركز الأمير سلطان الثقافي بتكلفة ١٩٤ مليون ريال، وذلك بهدف تكثيف الجهود لخدمة المجتمع والارتباط به، حيث يحتضن المركز مقراً لإقامة المعارض والاحتفالات والمؤتمرات لخدمة الجامعة والقطاعين العام والخاص. ويتكون المركز من قاعات عرض ومنتدى لرجال الفكر، ومركز لخدمة رجال الأعمال ومتحف ومبانٍ للخدمات المساندة.

### المدينة الجامعية للبنات

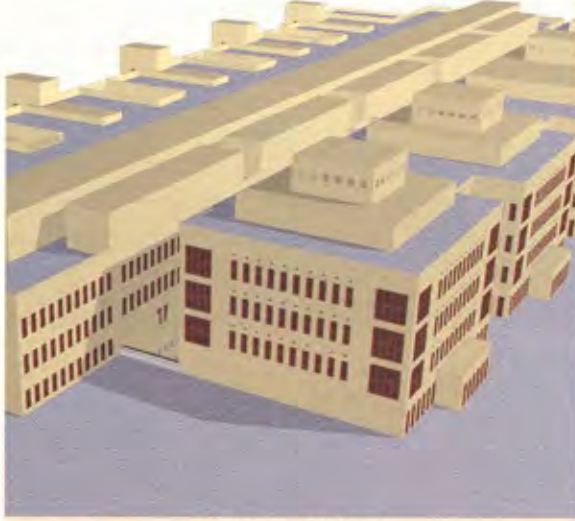
تعتزم جامعة الملك سعود إنشاء مشروع المدينة الجامعية للبنات في الجزء الجنوبي الشرقي من أرض الجامعة في الدرعية على مساحة تزيد عن ١,١٧٤ مليون متر مربع وبكلفة إجمالية تبلغ ٢,٢٩ مليار ريال.

ويهدف المشروع إلى احتواء التوسع في الأقسام وأعداد الطالبات المتزايدة، ويتكون من كليات علمية وأدبية وطبية، ومبانٍ إدارية ومساندة، وإسكان للطالبات وهيئة التدريس.



### المنطقة التعليمية للبنات

يقام المشروع على أرض تبلغ مساحتها ٦٠٠ ألف متر مربع إلى الشرق من مدينة الطلاب الجامعية بتكلفة إجمالية تبلغ ١,٠٧ مليار ريال. وسوف تستوعب المنطقة التعليمية للبنات - إن شاء الله - أكثر من ٢٤ ألف طالبة، وتحتوي على وحدات تعليمية تشمل إلى جانب المباني التعليمية مباني الإدارة والمكتبة ومراكز المحاضرات والمعارض، إضافة إلى مركز الاستديوهات، ومراكز الخدمة الاجتماعية والحضرية والمساندة.



المنطقة التعليمية للبنات

### مشاريع جامعة الإمام محمد بن سعود

تعمل جامعة الإمام محمد بن سعود الإسلامية على تنفيذ خمسة مشاريع تعليمية كبرى بتكلفة إجمالية تبلغ ١,٤١ مليار ريال، تشمل إنشاء مباني كليات جديدة ومبانٍ مساندة بقيمة ١٧٠ مليون ريال، إضافة إلى إنشاء مرافق عامة وتأهيل للأنظمة بقيمة ٨٢ مليون ريال.







### جامعة الفيصل

تعزم مؤسسة الملك فيصل الخيرية إنشاء جامعة الفيصل في مدينة الرياض بتكلفة تبلغ ٨٠٠ مليون ريال على مساحة ١٥٠ ألف متر مربع.

وستضم الجامعة كليات للعلوم وإدارة التقنية والهندسة والطب، إضافة إلى المسجد الرئيس ومباني حاضنات التقنية والمعامل والمكتبة وقاعة الاحتفالات والمنشآت الرياضية.

ستقام الجامعة على الأرض المجاورة لقصر الملك فيصل - رحمه الله - في حي المعذر غربي مدينة الرياض، وسيخصص جزء من مساحة القصر ليكون متحفاً علمياً.



مقر جامعة الفيصل





## قطاع التعليم الفني والتدريب المهني

ستشهد منطقة الرياض إنشاء أكثر من ٤٦ مشروعاً لقطاع التعليم الفني والتدريب المهني في منطقة الرياض تتوزع بين مشاريع الكليات التقنية ومعاهد التدريب والكليات المتخصصة بقيمة إجمالية تبلغ ٢,٧ مليار ريال.

وسيتم إنشاء كليتين لإعداد المديرين والمدربين في الرياض بكلفة ٢٢٠ مليون ريال، وإنشاء تسع كليات تقنية في كل من الخرج والدوادمي والزلفي والمجمعة ووادي الدواسر والقوية والمزاحمية والأفلاج وعفيف بكلفة ٨٥٥ مليون ريال، إضافة إلى إنشاء المرحلة الثالثة في كلية التقنية بالرياض بكلفة ٩٥ مليون ريال.

كما سيتم تأسيس ٨ معاهد عليا لتدريب البنات في كل من الرياض ووادي الدواسر والمجمعة والخرج والأفلاج والمزاحمية والقوية بكلفة ٥٧٦ مليون ريال.

وستتضمن مشاريع القطاع أيضاً إنشاء وتجهيز ٢٠ معهداً للتدريب المهني بكلفة ٨٠٠ مليون ريال في كل من الرياض والخرج والدرعية والدوادمي والمجمعة ووادي الدواسر والقوية وحوطة بني تميم وحوطة سدير والأفلاج وشقراء وعفيف وثادق والحريق ورماح والمزاحمية والعيينة والدلم. هذا إلى جانب تأسيس كلية للسياحة والفندقة في مدينة الرياض بكلفة ٥٠ مليون ريال، وكلية أخرى للتقنية ستؤسس في شقراء بكلفة ٦٠ مليون ريال، إضافة إلى معاهد تدريب مهني في إصلاحات كل من الخرج والرياض.



مجمع للمعاهد العليا للتقنية (بنات) التي ستقام في ٨ محافظات في المنطقة

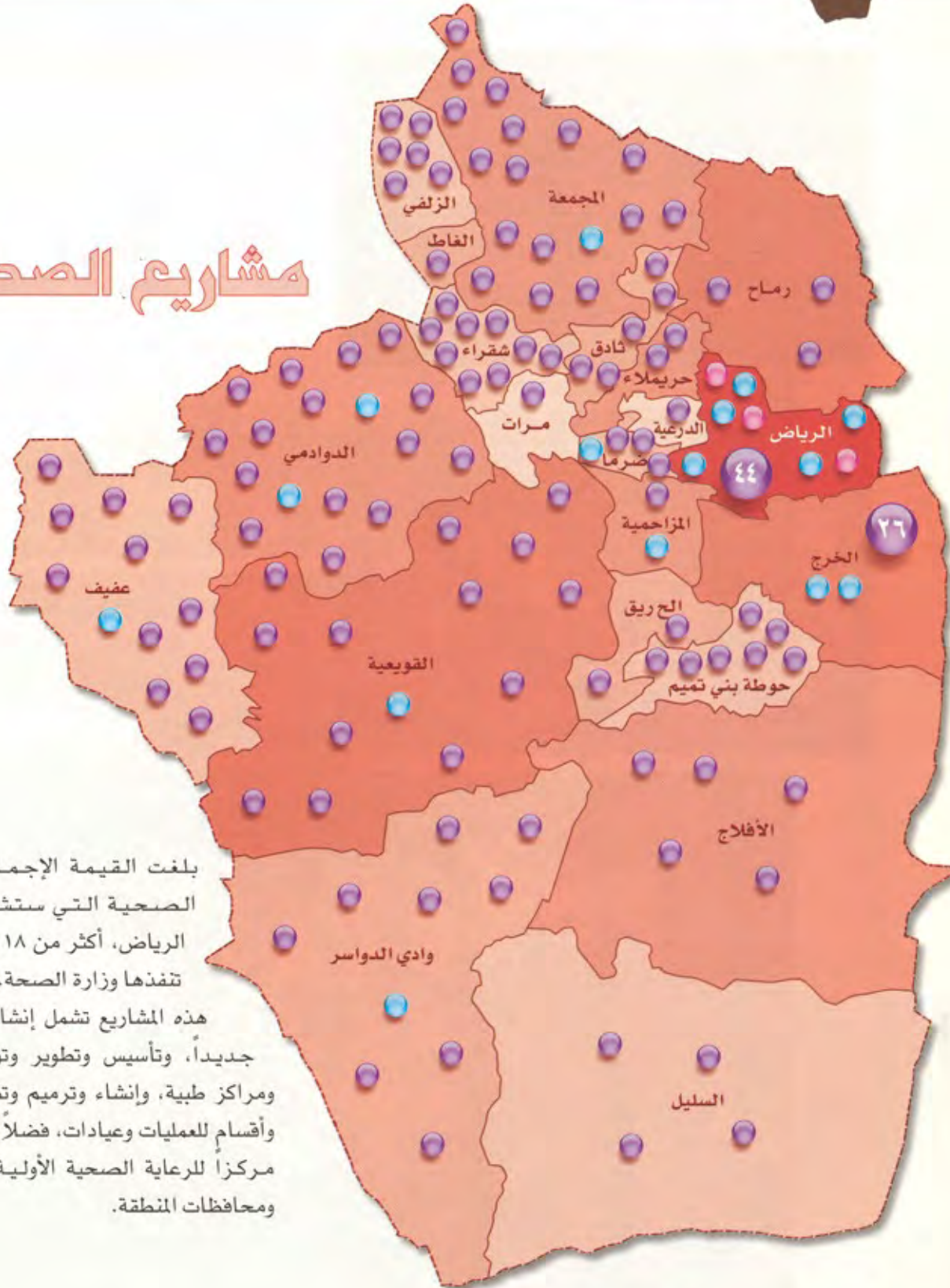


مجمع لكلية التقنية التي ستقام في ٩ محافظات في المنطقة





## مشاريع الصحة



بلغت القيمة الإجمالية للمشاريع الصحية التي ستشهدها منطقة الرياض، أكثر من ٢,١٨ مليار ريال، تنفذها وزارة الصحة.

هذه المشاريع تشمل إنشاء ١٥ مستشفى جديداً، وتأسيس وتطوير وتوسعة مجتمعات ومراكز طبية، وإنشاء وترميم وتطوير مختبرات وأقسام للعمليات وعيادات، فضلاً عن إنشاء ١٦٢ مركزاً للرعاية الصحية الأولية في كافة مدن ومحافظات المنطقة.

● المستشفيات  
● مراكز الرعاية الصحية الأولية  
● المجتمعات الطبية





## مشاريع المستشفيات

تتضمن مشاريع تطوير القطاع الصحي في منطقة الرياض إنشاء ١١ مستشفى حديثاً في كل من: الخرج، الدوادمي، وادي الدواسر، القويعية، حوطة سدير، البجادية، ضرما، رويضة العرض، المزاحمية، الأرتاوية، وحلبان، بكلفة ٤٤٧ مليون ريال، إضافة إلى إنشاء مستشفى للصحة النفسية في الخرج بكلفة ١٢٠ مليون ريال، وإنشاء ٣ مستشفيات عامة حديثة في مدينة الرياض بكلفة ٤٥٣ مليون ريال.







### مشاريع مراكز الرعاية الصحية الأولية

مراكز الرعاية الصحية الأولية ستعزز من انتشارها في منطقة الرياض، حيث ستشهد المنطقة إنشاء ١٦٢ مركزاً صحياً للرعاية الأولية بكلفة تبلغ ٥٦٧ مليون ريال. وستتوزع مراكز الرعاية الصحية الأولية الجديدة بين مدينة الرياض بعدد ٤٤ مركزاً في العاصمة، و١١٨ مركزاً صحياً تتوزع بين محافظات المنطقة التسعة عشرة.







### توسعة مجمع الرياض الطبي

سيشهد مجمع الرياض الطبي في الشميسي توسعة هي الأكبر في تاريخه بكلفة ٤٦٠ مليون ريال، حيث سيتم استحداث مجمعين طبيين في المجمع، سيكون أحدهما بسعة ٢٦٨ سريراً، ويضم قسماً للعناية المركزة بسعة ١٠٠ سرير، أما المجمع الآخر فسيخصص لمستشفى النساء والولادة بسعة ٢٠٠ سرير.

كما سيستحدث في المجمع الطبي مستشفى للأطفال بسعة ٢٠٠ سرير، وسيُنشأ في المجمع أيضاً مختبر مركزي وبنك للدم وعيادات خارجية، فضلاً عن تطوير عدة أقسام في المجمع، منها: مركز الملك فهد الخيري للكلية، قسم الطب النووي، قسم العمليات الأساسية، قسم السجلات الطبية، ومبنى الطب الشرعي.

وفي الإطار ذاته سيتم إنشاء برج طبي للطوارئ في مستشفى الأيمان، وتوسعة مستشفى الأمير سلمان بسعة مائتي سرير إضافية لكل منهما، وبكلفة إجمالية للمشروعين تبلغ ١٣٠ مليون ريال.





# مشاريع الطرق



تهدف مشاريع الطرق الجديدة في منطقة الرياض إلى استكمال ربط محافظات المنطقة ببعضها البعض عبر إنشاء طرق جديدة، وتطوير طرق قائمة، إلى جانب تطوير شبكات الطرق داخل المدن، وذلك بقيمة إجمالية تزيد عن ٤,٢١ مليار ريال. مشاريع الطرق في المنطقة تقوم عليها كل من: الهيئة العليا لتطوير مدينة الرياض، أمانة منطقة الرياض، وزارة النقل.

● طرق في مدينة الرياض  
● طرق في محافظات المنطقة





رسم لمشروع تطوير طريق الملك عبد الله

### مشروع تطوير طريق الملك عبد الله

يهدف مشروع تطوير طريق الملك عبد الله إلى جعل الطريق أحد أعصاب الأنشطة الرئيسة في مدينة الرياض، ورفع مستوى البيئة الحضرية عليه، إضافة إلى تحويله إلى طريق سريع ابتداء من المركز الفرعي الشرقي شرق شارع الشيخ جابر الصباح وحتى طريق الملك خالد غرباً.

وسيتيم عبر المشروع - الذي تبلغ تكلفته ٦٠٠ مليون ريال - تأهيل الطريق لاستيعاب تجهيزات وسائط النقل العامة الحديثة (القطار الكهربائي) مما سيسهم في انسياب حركة المرور على الطريق وزيادة قدرته الاستيعابية.

### طريق الأمير سلمان بن عبدالعزيز

سيتم تطوير طريق الأمير سلمان بن عبدالعزيز ابتداء من مطار الملك خالد الدولي شرقاً، إلى تقاطع الطريق مع طريق صلبوخ غرباً بطول ١٥ كيلومتر، وتبلغ تكلفة تنفيذ المرحلة الأولى من المشروع ٧٦ مليون ريال.

### الطريق الدائري في مدينة الرياض

يجري حالياً استكمال الطريق الدائري في مدينة الرياض عبر تنفيذ الجزء الغربي من الطريق بطول ١٢ كيلومتر، وبتكلفة تبلغ ٣١٢ مليون ريال، كما سيتم تنفيذ امتداد الضلع الدائري الجنوبي من الطريق الدائري حتى التقائه بطريق خريص بطول ١٨ كم، وبتكلفة تبلغ ١٥٠ مليون ريال.

### أنفاق جديدة في مدينة الرياض

تتضمن مشاريع الطرق الجديدة في مدينة الرياض - بمشئة الله - تنفيذ ٧ أنفاق جديدة في عدد من التقاطعات في المدينة بكلفة إجمالية قدرها ٢٦٢ مليون ريال، الأمر الذي من شأنه زيادة الانسيابية في الحركة المرورية في محيط المناطق التي تشملها هذه الأنفاق.







## مشاريع شبكة الطرق في المحافظات

### طريق الحائر - الحوطة :

سيتم تنفيذ مشروع الطريق الممتد من مركز الحائر جنوب مدينة الرياض، حتى محافظة حوطة بني تميم، بطول ٩٤ كم، وبتكلفة تبلغ ٢٥٩ مليون ريال.

طريق الرين - بيشة (الجزء الواقع في منطقة الرياض) ، سيتم استكمال مشروع طريق الرين - بيشة في الجزء الواقع في منطقة الرياض بطول ٢٣٠ كم، وبتكلفة تبلغ ٢٣٥ مليون ريال.

طريق الدوادمي - الحفيرة - فيضة المنص - مزعلة ، سيشهد الطريق الذي يربط الدوادمي والحفيرة وفيضة المنص ومزعلة: عملية تطوير تتطلق من بداية الطريق وصولاً إلى الطريق السريع الذي يربط مدينة الرياض بمحافظة الطائف بطول ١٥٠ كم، وذلك بتكلفة إجمالية تبلغ ١٣٠ مليون ريال؛ بهدف جعل الطريق مزدوجاً.

### طريق ضرما - شقراء :

سيشهد - بمشيئة الله - الطريق الذي يصل بين محافظتي ضرما وشقراء بطول ١١٠ كم؛ عملية تطوير تهدف إلى تحويله إلى طريق مزدوج بتكلفة تبلغ ٨٩ مليون ريال.

طريق المجمععة - حفر الباطن ( الجزء الواقع في منطقة الرياض) ،

سيتم تطوير طريق المجمععة - حفر الباطن ليكون طريقاً مزدوجاً بطول ١٣٢ كم، وذلك في الجزء الواقع في منطقة الرياض، وبتكلفة ١٥٢ مليون ريال.

### طريق الخرج - حرص :

سيخضع طريق الخرج - حرص لعملية تطوير ليصبح طريقاً مزدوجاً بطول ١٠٠ كم، وذلك بتكلفة تبلغ ١١٢ مليون ريال.

### طريق حريملاء - رغبة - شقراء :

طريق حريملاء - رغبة - شقراء سيتم تطويره أيضاً ليكون مزدوجاً بطول ٦٨ كم، وبتكلفة ٧١ مليون ريال.

### طريق البجادية - الدوادمي :

سيتحول طريق البجادية - الدوادمي من طريق ذي اتجاهين إلى طريق مزدوج بطول ٦٠ كم، وبتكلفة تبلغ ٥٠ مليون ريال.

### طريق المجمععة - شقراء :

سيتم تطوير طريق المجمععة - شقراء ليكون مزدوجاً بطول ٩٦ كم، وبتكلفة تبلغ ١٥٠ مليون ريال.

### طريق الرياض - الدمام السريع :

يشهد طريق الرياض - الدمام السريع عملية تطوير عبر ربطه بطريق الخرج - حرص بطول ١٠٥ كم، وبتكلفة تبلغ ١٠٥ ملايين ريال.

### طريق الأفلاج - الحمر :

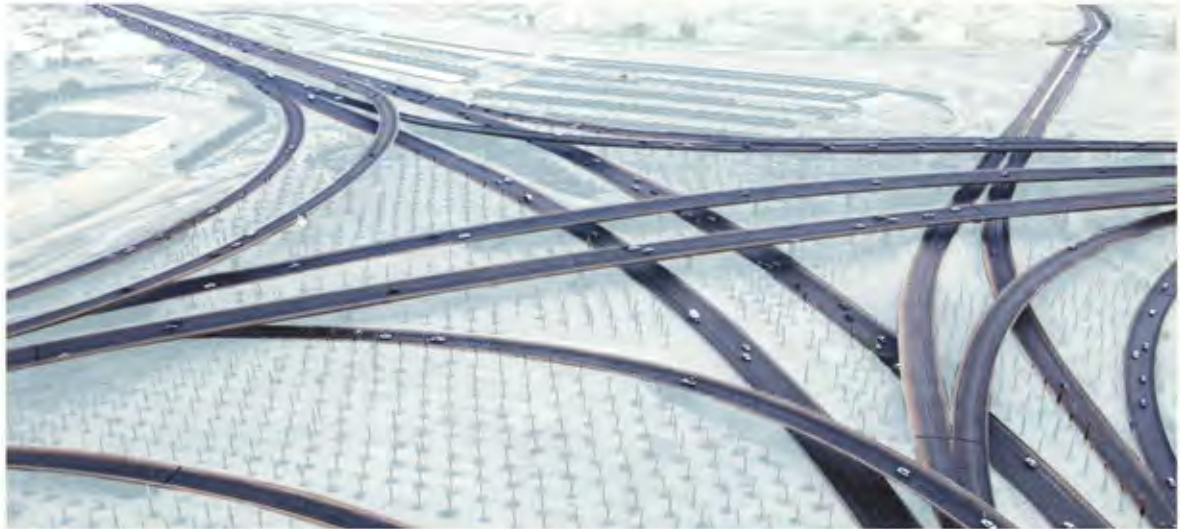
سيتم ربط طريق الأفلاج - الحمر بطريق الرياض - الرين - بيشة بطول ٨٠ كم، بتكلفة تبلغ ٣٠ مليون ريال.

### الطرق الزراعية :

سيبلغ أطوال المشاريع الجديدة من الطرق الزراعية في منطقة الرياض: أكثر من ١٢٦٣ كم، بتكلفة ٣٠٥ ملايين ريال.

### طرق أخرى :

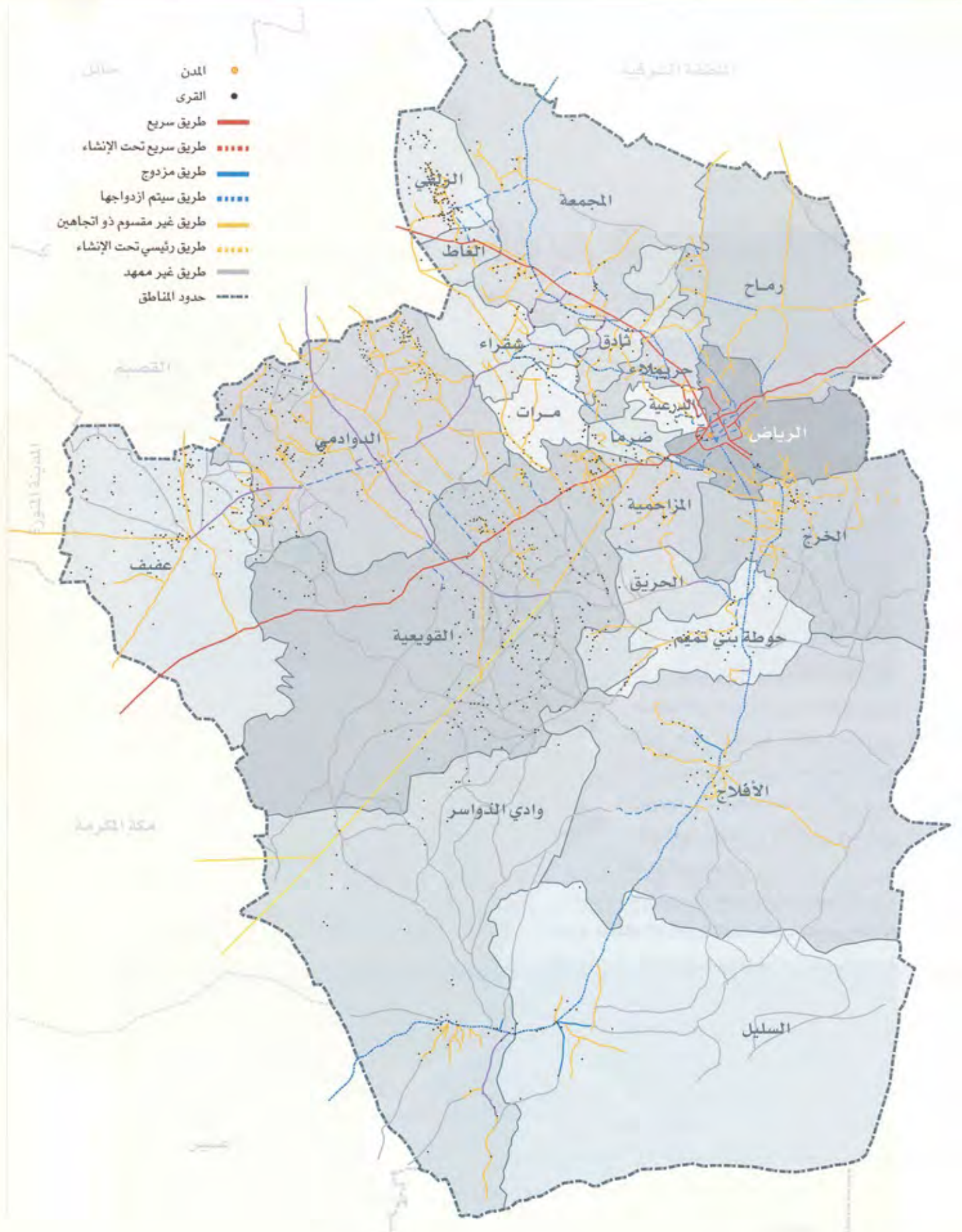
فيما سيتم تنفيذ مشاريع سفلة وإنارة ورصف لطرق مختلفة في محافظات المنطقة بتكلفة قدرها ٦١٦ مليون ريال.





الخريطة الترفيحية

- المدن
- القرى
- طريق سريع
- طريق سريع تحت الإنشاء
- طريق مزدوج
- طريق سيتم ازدواجها
- طريق غير مقسوم ذو اتجاهين
- طريق رئيسي تحت الإنشاء
- طريق غير مهم
- حدود المناطق



القصيم

المدينة المنورة

عفيف

مكة المكرمة

القوية

وادي النواصر

الزبي

العاظ

الجمعة

رماح

شعراء

ثادق

حريملاء

البرعية

ضما

الرياض

المزاحمية

الخرج

الحريق

حوطة بني تميم

الأفلاج

السليل





## مشاريع الخدمات العامة

تبلغ الكلفة الإجمالية لمشاريع قطاعات الخدمات العامة في منطقة الرياض؛ أكثر من ٥ مليار ريال. وتتنوع هذه المشاريع لتشمل مشاريع الدوائر الشرعية والمشاريع البلدية والمشاريع الترويحية والبيئية والثقافية والرياضية والإعلامية ومشاريع الإسكان ومشاريع التنمية الصناعية.

الجهات التي تقوم على هذه المشاريع تشمل كل من: أمانة منطقة الرياض، الهيئة العليا لتطوير مدينة الرياض، الهيئة العليا للسياحة، الرئاسة العامة لرعاية الشباب، وزارة الزراعة، وزارة الثقافة والإعلام، مكتبة الملك فهد الوطنية، وزارة العدل، وزارة الشؤون الاجتماعية مؤسسه الملك عبدالله لوالديه للإسكان التنموي، مؤسسه الأمير سلطان الخيرية، مشروع الأمير سلمان للإسكان الخيري، وزارة التجارة والصناعة، وزارة الاتصالات وتقنية المعلومات، شركة الاتصالات السعودية، شركة موبايلى.



- |                             |                              |
|-----------------------------|------------------------------|
| ● المشاريع الترويحية        | ● الدوائر الشرعية            |
| ● مشاريع الرعاية الاجتماعية | ● المشاريع الثقافية          |
| ● المشاريع الصناعية         | ● المشاريع الزراعية والبيئية |
| ● مشاريع الاتصالات          | ● مشاريع الإسكان             |



## حدائق الملك عبدالله العالمية

تعبيراً عن فرحتهم بالبيعة الميمونة لخادم الحرمين الشريفين الملك عبدالله بن عبدالعزيز؛ بادر أهالي منطقة الرياض بتبني تنفيذ مشروع حدائق الملك عبدالله العالمية بقيمة ٦٠٠ مليون ريال، وستقام هذه الحدائق على مساحة ١,٥ مليون متر مربع في غرب الرياض، وسيضم المشروع مجموعة من الحدائق التعليمية والترفيهية والحدائق المائية وحدائق الأطفال والحدائق العلمية والحدائق المعلقة إلى جانب الخدمات الثقافية.



## متنزه الملك عبدالله

سيقام متنزه الملك عبدالله على أرض ميدان الفروسية في حي الملز، على مساحة ٣٢٠ ألف متر مربع، وبتكلفة تبلغ ١٥٠ مليون ريال.

ويحتوي المتنزه على ساحات عامة، ومركز للمعارض، ومحلات تجارية، وحديقة سمكية، وهضبة لإطلاق بالون يرتفع شاهقاً فوق المتنزه، وملاعب للأطفال، وحدائق علمية، وواحة للعلوم.







### متنزه الأمير سلمان في بنبان

يجري العمل على تنفيذ مشروع متنزه الأمير سلمان في بنبان؛ ليكون بمثابة متنزه بري ومنتفس طبيعي لسكان مدينة الرياض وضواحيها، وذلك على مساحة تبلغ ٣,٣٩ مليون متر مربع، وبتكلفة إجمالية تبلغ ٥٥ مليون ريال، حيث سيتم بإذن الله تطوير موقع المتنزه المحاذي لمطار الملك خالد الدولي من جهة الشمال الغربي، ليصبح متنزهاً مفتوحاً مع المحافظة على خصائصه الطبيعية.

### مشروع التأهيل البيئي لوادي حنيضة

يأتي مشروع التأهيل البيئي لوادي حنيضة في مقدمة المشاريع البيئية التي يجري حالياً تنفيذها في منطقة الرياض. حيث يجري حالياً ضمن مراحل المشروع المتعددة البالغة تكلفتها الإجمالية ٦٥٠ مليون ريال؛ تنظيف الوادي وتهذيب مجاري السيول فيه، وإن شاء قنوات للمياه دائمة الجريان في الوادي ومعالجتها باستخدام نظام المعالجة الحيوية، وإعادة استخدامها في الري، إضافة إلى إنشاء الطرق المحلية وممرات المشاة والمنتزهات، وحماية الخدمات والمرافق العامة في بطن الوادي من أضرار السيول.







## برنامج تطوير الدرعية التاريخية

تستعيد محافظة الدرعية أهميتها التاريخية عبر مشروع تطوير الدرعية التاريخية العاصمة الأولى للدولة السعودية. ويهدف المشروع إلى إعادة إعمار الدرعية التاريخية لتصبح أحد أهم المواقع السياحية والثقافية في المملكة، وذلك عبر تطوير المحافظة في الجوانب الثقافية والتراثية والاقتصادية والعمرانية بتكلفة إجمالية تبلغ ٥٤٠ مليون ريال.

العمل في المشروع يجري حالياً إلى جانب مشاريع البنية التحتية للمحافظة، في حين سيبدأ العمل قريباً في تحويل حي الطريف الأثري ليصبح بمشيئة الله متحفاً مفتوحاً يضم العديد من المتاحف والمعارض، وستدشن ضمن المشروع مؤسسة الشيخ محمد بن عبد الوهاب الثقافية.

## الساحات البلدية

بكلفة ٣٠٠ مليون ريال ستحتفل مدينة الرياض بعدد من الساحات البلدية وممرات المشاة التي تشجع رياضة المشي، وتشيع أجواء التألف الاجتماعي بين سكان المدينة.

وعلى صعيد المنطقة؛ ستقام ساحتان للعرض الشعبية والاحتفالات في كلٍّ من الدوامي وعفيف، وذلك بتكلفة إجمالية قدرها ١١٠ ملايين ريال، إضافة إلى إنشاء عدد من الأسواق والحدايق ومقرات البلديات في محافظات المنطقة بتكلفة ٧٧ مليون ريال.

## المدينة الرياضية بوادي الدواسر

محافظة وادي الدواسر على موعد مع إنشاء المدينة الرياضية الأولى في المحافظة، بقيمة تبلغ ١٠٠ مليون ريال، وعلى مساحة ٥٠ ألف متر مربع.

ويتكون المشروع من صالات رياضية مغطاة، وإستاد لمباريات كرة القدم، ومضمار دولي لسباقات ألعاب القوى، وبيت للشباب، وملاعب رياضية مفتوحة.







### توسعة مكتبة الملك فهد الوطنية

سيؤدي مشروع المبنى الجديد لمكتبة الملك فهد الوطنية - الذي تبلغ تكلفته ٣٠٠ مليون ريال - إلى زيادة سعة المكتبة من ٦٠٠ ألف كتاب إلى ٢,٤ مليون كتاب. ويتكون المشروع من مبانٍ جديدة تلتف حول المبنى القائم بمساحة ٤٢,٢ ألف متر مربع، مع الاستفادة من المبنى القائم بعد إعادة تأهيله.

### مشاريع زراعية وبيئية

شملت مشاريع قطاع الزراعة في منطقة الرياض أربعة مشاريع بقيمة إجمالية تبلغ ١٠٤ ملايين ريال، تشمل مشروع الحد من زحف الرمال في وادي الدواسر بتكلفة ١٤ مليون ريال، ومشروع حفر آبار وتمديد شبكات مياه وأعمال زراعية في نادي الفروسية بالجنادرية بقيمة ٣٢ مليون ريال، إلى جانب إنشاء المجزر الدولي للنخيل بالجنادرية أيضاً بتكلفة ٢٥ مليون ريال، وإنشاء وتجهيز مختبرات بيطرية بقيمة ٣٢,٥ مليون ريال.







## مقر الجديد للمحكمة الجزائرية

يجري العمل على إنشاء المقر الجديد للمحكمة الجزائرية في وسط مدينة الرياض، إلى الغرب من مقر المحكمة العامة بالرياض، بتكلفة تبلغ ٢٧٣ مليون ريال. ويتألف المشروع من مبنى رئيسي للمحكمة يتكون من ٤٦ مجلساً قضائياً، وخمس قاعات قضائية عامة، وسيزود المشروع بتقنيات حديثة تسهم في تسريع آليات القضاء، وتحديث وتطوير إجراءات التقاضي.



## مجمعات الدوائر الشرعية

مدن وقرى منطقة الرياض بدورها سينالها نصيب وافر من مشاريع الدوائر الشرعية، حيث ستقام مجموعة من المشاريع لإنشاء مجمعات للدوائر الشرعية بقيمة إجمالية تبلغ ١٣٨ مليون ريال.

تشمل هذه المشاريع إنشاء مجمعات للدوائر الشرعية في كل من: المزاحمية وساجر والهدار والخاصرة والمجمعة ووادي الدواسر والرين والروضة، بقيمة إجمالية تبلغ ٧٢ مليون ريال.

كما سيتم إحلال مجمع للدوائر الشرعية في وادي الدواسر بكلفة ٥٠ مليون ريال، إضافة إلى إنشاء مبنى محكمة وكتابة عدل في كل من: الغاط والسليل بتكلفة إجمالية تبلغ ١٦ مليون ريال.







## مشاريع الإسكان

ضمن مشاريعها المتعددة على مستوى المملكة: تقوم مؤسسة الملك عبدالله بن عبدالعزيز لوالديه للإسكان التنموي بتنفيذ المرحلة الأولى من مشروعها للإسكان التنموي في محافظة الأفلاج بكلفة تبلغ ٢٥ مليون ريال، ويشمل المشروع ١٠٠ وحدة سكنية، ومسجداً جامعاً ومركزاً اجتماعياً ومركز تدريب وجمعية تعاونية.

كما تقوم مؤسسة الأمير سلطان بن عبدالعزيز الخيرية - ضمن مشاريعها للإسكان الخيري على مستوى المملكة - بتنفيذ ٧١ وحدة سكنية في محافظة الغاط بتكلفة تصل إلى ٢٠ مليون ريال.

كما يجري حالياً تنفيذ أو تصميم ٨٢٨ وحدة سكنية من قبل مشروع الأمير سلمان للإسكان الخيري في كل من: مدينة الرياض والمزاحمية والخرج والقويعة والزلفي وشقراء وضرما، وذلك بتكلفة إجمالية تبلغ ٢٥٢ مليون ريال.

وبدورها تخطط وزارة الشؤون الاجتماعية لإنشاء ٤٠٠٠ وحدة سكنية جديدة سيستفيد منها ذوو الدخل المحدود في مختلف محافظات منطقة الرياض، وذلك على مدى ٤ سنوات، على أن تبدأ المرحلة الأولى من المشروع بإنشاء ١٠٠٠ وحدة سكنية بكلفة ١٥٠ مليون ريال.

## مشاريع الرعاية الاجتماعية

مشاريع الرعاية الاجتماعية في مدينة الرياض تشمل إنشاء دار لنقاهة الأمراض النفسية، بكلفة ٧٠ مليون ريال، وتأسيس مبنى لدار الملاحظة الاجتماعية بتكلفة ٢٥ مليون ريال، ومبنى لدار التربية للبنات بمبلغ ٣٠ مليون ريال.

وعلى صعيد المنطقة ستشهد محافظة وادي الدواسر إنشاء دار للرعاية الاجتماعية بقيمة ٢٠ مليون ريال، كما ستشهد محافظة الخرج تأسيس مكتب للضمان الاجتماعي بتكلفة ٣ ملايين ريال.

## مشاريع إعلامية

شملت المشاريع الإعلامية في المنطقة تحديث إستوديوهات إذاعة الرياض بقيمة ٢٩ مليون ريال، فيما سيتم تعميم البث الأرضي الرقمي في كل من مدينة الرياض والخرج والخمسين، واستبدال مراكز البث التلفزيوني في السليل والحريق والقويعة بقيمة إجمالية تبلغ ٢٧ مليون ريال.

المشاريع الإعلامية في المنطقة تضمنت أيضاً إنشاء مركز الملك عبد العزيز الثقافي للمرأة في مدينة الرياض بتكلفة قدرها ١٣٥ مليون ريال، وإنشاء مقر النادي الأدبي في مدينة الرياض بقيمة ١٨ مليون ريال، وإنشاء مبنى لوكالة الأنباء السعودية ومركز إعلامي دائم بتكلفة تبلغ ٦٠ مليون ريال، إلى جانب إنشاء مركز الإعلام الداخلي بقيمة ٥١ مليون ريال، وبث شبكة (FM) على طريق الطائف - الرياض - الخرج، وطريق الرياض - الدمام، بكلفة إجمالية تبلغ ٨٠ مليون ريال، وتعزيز تقنية المعلومات في وزارة الثقافة والإعلام بقيمة ٨٠ مليون ريال.





أما مشاريع الجوال للشركة في المنطقة فتبلغ تكلفتها الإجمالية (١,٧٦) مليون ريال، وتتضمن تطوير المواقع ذات التغطية الكبيرة والمحدودة، وتوسعة الأبراج القائمة، وخدمات الجيل الثالث.

### شركة اتحاد اتصالات (موبايلي)

تعمل شركة اتحاد اتصالات (موبايلي) على إنشاء ٢٢٨ محطة جديدة للجيل الثاني والثالث خلال العام الحالي؛ لاستكمال تغطية المتبقي من قرى وهجر منطقة الرياض، والخطوط السريعة. وتقدر تكلفة المشاريع التي ستنفذها الشركة في المنطقة بنحو (٥٠٠) مليون ريال.



### مشاريع صناعية

تتضمن مشاريع التنمية الصناعية في المنطقة تطوير المدينة الصناعية الثانية في مدينة الرياض بكلفة تبلغ ٧٣ مليون ريال، إلى جانب مشروع إنشاء وتجهيز مختبر الرياض بكلفة ٣٤ مليون ريال.

### قطاع الاتصالات

تتضمن مشاريع قطاع الاتصالات وتقنية المعلومات في منطقة الرياض إنشاء مركز للتعاملات الإلكترونية الحكومية بقيمة ١١٨ مليون ريال، ومشروع تأسيس الخدمة البريدية الجديدة بتكلفة ١٩١ مليون ريال.

### مشاريع شركة الاتصالات السعودية

تنفذ شركة الاتصالات السعودية مشاريع في منطقة الرياض؛ لتطوير شبكتها في خدمتي الهاتف الثابت والجوال بتكلفة إجمالية تبلغ (١,٩١) مليار ريال. وتتضمن مشاريع الشركة تطوير الشبكة الخارجية في منطقة الرياض بقيمة إجمالية تبلغ (١٤٩,٠٢) مليون ريال، وذلك عبر إنشاء وترقية وتوسعة الكابينات، وتحسين خدمات العملاء، وتحسين خدمات الشبكة، واستبدال الكوابل المتكررة الأعطال، إضافة إلى خدمة ١٤٥ مبنى تجارياً ورئيساً، وإيصال البنية التحتية لشبكة الاتصالات باستخدام تقنية الحفر إلى نحو ٨٠٠ مبنى.







## مشاريع التنمية الاقتصادية



- المشاريع الاقتصادية
- مشاريع القطاع الخاص
- مشاريع البترول والثروة المعدنية

تقام في منطقة الرياض خلال هذا العهد الزاهر - بمشيئة الله - جملة من مشاريع التنمية الاقتصادية التي يتم تنفيذها من قِبَل القطاعين الحكومي والخاص، بقيمة إجمالية تزيد عن ٤٧,٢ مليار ريال، وتتكون هذه المشاريع من نخبة من المشاريع المالية والتقنية والاستثمارية العمرانية والعقارية والتجارية والصناعية ومشاريع البترول والثروة المعدنية. مشاريع التنمية الاقتصادية في المنطقة تنفذها كل من: وزارة البترول والثروة المعدنية، الهيئة الملكية للجبيل وينبع، المؤسسة العامة للتقاعد، المؤسسة العامة للتأمينات الاجتماعية، الغرفة التجارية الصناعية بالرياض، مجلس إدارة أعمال الشيخ صالح الراجحي، مجموعة دلة البركة، شركة دار الأركان، شركة الرياض للتعمير، شركة سابك، وشركة الخزف السعودي.





## مركز الملك عبد الله المالي

استقطاب الاستثمارات المختلفة، وتوفير الفرص الوظيفية للقوى العاملة السعودية.

المركز المالي سيحتضن المقر الرئيسي لهيئة السوق المالية، ومقر السوق المالية، ومقرات البنوك والمؤسسات المالية، إضافة إلى مؤسسات المحاسبة القانونية والمحاماة والاستشارات المالية وهيئات التصنيف ومقدمي الخدمات التقنية.

وسيقام المركز على امتداد طريق الملك فهد شمال الرياض على مساحة إجمالية تبلغ ١,٦ مليون متر مربع.

يقام في مدينة الرياض مركز الملك عبد الله المالي، الذي سيكون - بمشيئة الله - الأكبر من نوعه في منطقة الشرق الأوسط من حيث الحجم والتنظيم والمواصفات التقنية، وذلك بتكلفة تبلغ ٢٨ مليار ريال.

وسيساهم المركز المالي في دعم الجهود الرامية إلى تنويع اقتصاد البلاد؛ من خلال تعظيم مساهمة القطاعات الاقتصادية المختلفة في الناتج الوطني الإجمالي، وذلك عبر







## مدينة تقنية المعلومات والاتصالات

سيتمكن مشروع المدينة التقنية - بمشيئة الله - من جعل مدينة الرياض موطناً للصناعات المعرفية المتقدمة والاتصالات في العالم العربي ومنطقة الشرق الأوسط، وذلك باستثمارات تبلغ قيمتها ٦,٢ مليار ريال.

وسيزيد المشروع بعد إنشائه من فرص تفعيل التعاون والتكامل بين مؤسسات تقنية المعلومات والاتصالات، وتهيئة الفرص الاستثمارية في هذا المجال، ودعم نقل التقنية إلى المملكة، وتشجيع البحث العلمي.

يتكون مشروع المدينة التقنية من مبانٍ إدارية لشركات تقنية المعلومات والاتصالات، ومبانٍ إنتاجية لشركات إنتاج وصناعة البرمجيات، ومبانٍ للأبحاث والتدريب والتطوير، إضافة إلى حاضنات لأعمال التقنية، ومختبرات للبحث، وأنشطة التصنيع والتجميع لنماذج أولية عالية التقنية.

كما سيضم المشروع مبانٍ للخدمات المساندة: كالفنادق والمطاعم والبنوك والأنشطة الترفيهية وقاعات للندوات والمحاضرات، ومبانٍ للخدمات الحكومية، والاستعمالات السكنية للمُدرّاء والمهنيين العاملين داخلها.

## مجمع غرناطة للمباني المكتبية

باستثمارات تبلغ ١,٣ مليار ريال سيتم تنفيذ مجمع غرناطة للمباني المكتبية على أرض مساحتها ١٣٢ ألف متر مربع على الطريق الدائري الشرقي لمدينة الرياض بجوار مركز غرناطة التجاري.

ويتكون المشروع من عدد من الأبراج والمباني المكتبية الاستثمارية بارتفاعات تصل إلى ٢٠ دوراً، إضافة إلى مسطحات خضراء تشكل ٧٥٪ من مساحة الأرض.

## مركز الحمراء التجاري

يقام مشروع مباني المعارض التجارية الاستثمارية في حي الحمراء شرقي مدينة الرياض على مساحة تبلغ ١٧٨ ألف متر مربع، وبتكلفة تقدر بـ ١٩٤ مليون ريال، ويتكون المشروع من سبعة مجمعات منفصلة تحتوي على ١٢٥ معرضاً تجارياً.





## مركز العليا التجاري

الاجتماعي في مدينة الرياض، على مساحة تبلغ ١٩٠ ألف متر مربع. ويتكون المشروع من صالات للعرض ضمن المبنى الرئيسي للمركز، إضافة إلى أربعة مبانٍ مساندة وبهو رئيسي، مع مناطق عرض خارجية.

## مركز الضباب المكتبي

يجري حالياً إنشاء مشروع الأبراج المكتبية الاستثمارية على شارع الضباب وسط مدينة الرياض على مساحة تبلغ ٦٥ ألف متر مربع، وبتكلفة تقدر بنحو ٥٠٥ ملايين ريال.

ويتكون المشروع من ثمانية أبراج مكتبية بارتفاع سبعة أدوار، ويهدف المشروع إلى توفير بيئة عمل حديثة ذات أبعاد إنسانية.

يقع مشروع المركز على تقاطع طريق العليا مع طريق الأمير محمد بن عبد العزيز شمال مدينة الرياض، على مساحة تبلغ ٢٧ ألف متر مربع. ويتكون المشروع من برجين متماثلين بارتفاع ٣٠ دوراً لكل برج، إضافة إلى شريط من الصالات التجارية على امتداد شارع العليا وطريق الأمير محمد بن عبد العزيز، وذلك باستثمارات تبلغ ٦٠٠ مليون ريال.

## مركز معارض الرياض الدولي

يقام مشروع مركز معارض الرياض الدولي باستثمارات تبلغ ١٥٠ مليون ريال على طريق الملك عبد الله، بجوار مركز الأمير سلمان







## برج الراجحي

يقع مشروع برج الراجحي في منطقة العصب المركزي بين طريق الملك فهد غرباً وشارع العليا شرقاً، على مساحة تبلغ ٦٢ ألف متر مربع، ويتكون المشروع - الذي يبلغ مجموع استثماراته ١,٣ مليار ريال - من برج إداري من ٦٨ طابقاً، وسوق تجاري، ومكاتب مستقلة ومقاهٍ ومساحات مفتوحة.



## مركز الرياض غالريا مول

أوشكت أعمال الإنشاءات على الانتهاء في مركز الرياض غالريا مول الذي يقام على تقاطع طريق الملك فهد وطريق العليا مع طريق الإمام محمد بن سعود بن عبدالعزيز على مساحة تبلغ ١٣٠ ألف متر مربع.

المركز يتكون من ثلاثة أدوار تحتوي على ١٢ متجرراً كبيراً، و٢٤٨ معرضاً، وحديقة للمقاهي، ومنطقة للمطاعم والألعاب.





## درة الرياض

يقام مشروع درة الرياض على طريق الرياض - القصيم بجوار مدينة الأمير سلطان للخدمات الإنسانية، باستثمارات تبلغ ٣ مليارات ريال.

ويعد المشروع بمثابة ضاحية سكنية مغلقة تعمل بنظام الملكية المشتركة، وتقام على مساحة ١٠ ملايين متر مربع. وسيتم ضمن المشروع بناء وحدات سكنية على شكل تلال طبيعية تتوسطها حديقة ومسطحات خضراء تمثل ٦٠٪ من مساحة المشروع الكلية.

## مخطط القصر السكني التجاري

بتكلفة تتجاوز ٢,٧٥ مليار ريال سيتم تطوير مخطط القصر السكني التجاري في حي السويدي غربي مدينة الرياض على مساحة تبلغ ٨١٦ ألف متر مربع.

ويتكون مشروع المخطط من أربعة أنواع من المباني السكنية، تتخللها مواقع للمباني المكتبية، ومراكز تجارية وترفيهية، ومبانٍ للمجمعات الحكومية، إضافة إلى حديقة السويدي المجاورة للمشروع غرباً.



## مدن الشروق

يقع مشروع مدينة الشروق إلى الشمال من مدينة الرياض، على مساحة تزيد عن ٢,١٥ مليون متر مربع، وتبلغ الكلفة الاستثمارية للمشروع نحو ٢٩٥ مليون ريال. ويتكون من أحياء سكنية نموذجية تضم مناطق تجارية ومكتبية تحيط بحديقة وسطية تخترق المشروع من شماله إلى جنوبه.







على مساحة ٢٤١ ألف متر مربع على طريق الرياض - الدمام. ويتكون المشروع من مبنى للمسارات الرئيسية للمزاد، وتسعة مسارات لتنظيم حركة دخول السيارات للمزاد قابلة للزيادة إلى ١٦ مساراً، إضافة إلى مواقف للسيارات.

### مدينة الخدمات الفنية

تقام مدينة الخدمات الفنية في مدينة الرياض، على طريق الرياض - الدمام على مساحة تزيد عن مليون متر مربع باستثمارات تبلغ ١٤٦ مليون ريال، وهي عبارة عن مدينة صناعية نموذجية تتمحور حولها خدمات للصناعات الخفيفة.

### مقر الهيئة الملكية للجبيل وينبع

بتكلفة تبلغ ١٨٠ مليون ريال يجري العمل حالياً على إنشاء المقر الرئيسي للهيئة الملكية للجبيل وينبع عند تقاطع طريق الحجاز مع طريق الملك خالد غرب الرياض، مقابل حي السفارات، على مساحة تبلغ ٤٢,٧ ألف متر مربع. المقر الرئيسي للهيئة الملكية سيحتوي على مبنى رئيسي ومبانٍ مساندة والمسجد الرئيس ومواقف ومساحات خضراء.

### مزاد السيارات الدولي

باستثمارات تبلغ ٨٩ مليون ريال أقيم مشروع مزاد السيارات الدولي



المقر الجديد للهيئة الملكية للجبيل وينبع



مزاد السيارات الدولي



مدينة الخدمات الفنية



## مشاريع البترول والثروة المعدنية

### تطوير مصفاة الرياض

تشهد مصفاة الرياض عملية تطوير وصيانة بقيمة إجمالية تبلغ ٧٩٠ مليون ريال، بما يشمل تطوير نظام السلامة في ساحة الخزانات، واستبدال لوحات المفاتيح في المصفاة، وتطوير شبكات الصرف الصحي والمياه ونظم أجهزة القياس، وتطوير المحطات الفرعية، واستبدال نظام التبريد في المصفاة وأنظمة إيقاف العمل في الحالات الطارئة.

كما اشتملت مشاريع تطوير مصفاة الرياض على زيادة الطاقة التحميلية لمستودع المنتجات البترولية، وزيادة الطاقة التشغيلية في المنطقتين الشرقية والوسطى بتكلفة تبلغ ١٨٠ مليون ريال.

### منجم الأمازيق القويعية

سيتم تطوير (منجم لامار) في القويعية للذهب والمعادن المصاحبة، بتكلفة تبلغ ٢١٢ مليون ريال، وتشمل عملية التطوير برامج الحفر في المنجم، وشق الأنفاق الرئيسية والفرعية لاستغلال خام الذهب الذي يقدر متوسط إنتاجه السنوي بـ ٢٠٠ ألف طن.

### مصنع سابك لمحضرات البروبيلين

يجري العمل حالياً على إنشاء مصنع سابك لمحضرات البروبيلين، وذلك في مجمع سابك للأبحاث والتقنية في المدينة الصناعية الثانية في مدينة الرياض، بتكلفة تبلغ ٣٠٠ مليون ريال. ويهدف المصنع إلى تغطية احتياجات شركات سابك من حفازات البولي بروبيلين، حيث سينتج المصنع - بمشيئة الله - ٣٠٠ طن سنوياً من هذه المادة.

### مصنع الخزف للأنايب

يجري العمل على إنشاء مصنع شركة الخزف للأنايب بطاقة إنتاج تبلغ ٥٠ ألف طن من الأنايب الفخارية المستخدمة في تمديدات شبكات المياه والصرف الصحي والتي يتم إنتاجها من مادة الصلصال الأحمر الطيني، وسيقام مصنع الخزف للأنايب بتكلفة تبلغ ٢٠٤ ملايين ريال في المدينة الصناعية الثانية في مدينة الرياض.

