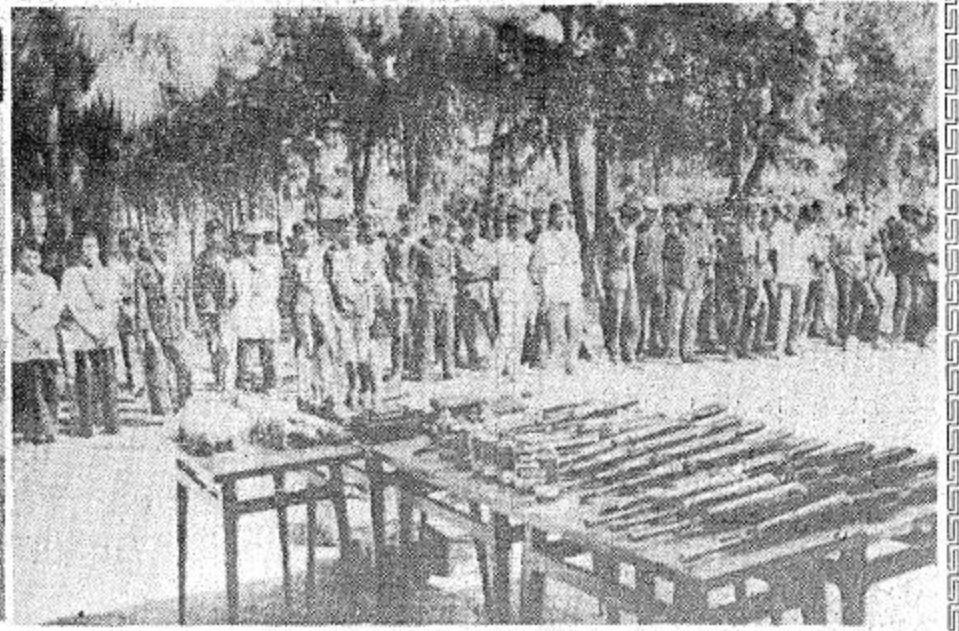


ميللا - المكسيك - ٣١ يناير لاسلكية من ي.ب. صورة للدمار الذي لحق بأحد الفنادق في مدينة ميللا بالمكسيك اثر الزلزال الذي ضرب بعض مدن المكسيك يوم الاربعاء الماضي وقد تمكن نزل المفقود من الهرب قبل انهيار المباني بلحقات.



داناق - فيتنام الجنوبية - ٣١ يناير لاسلكية من ي.ب. مجموعة من الجنود الامريكانيين يصعدون يوم الاربعاء الماضي احد الطائرات التي استعدت بهم الى الولايات المتحدة وبالرغم من توقع اتفاقية وقف اطلاق النار في فيتنام الا انه قد وقعت قبل اسبوعين ٢٠٠ حادثة اطلاق نار بين القوات الشيوعية والقوات الفيتنامية الجنوبية.



ساق - كمبوديا - ١ فبراير - لاسلكية من ي.ب. أعداد كبيرة من المتمردين الكمبوديين الذين قاموا يوم الثلاثاء الماضي بالاستسلام للقوات الحكومية بالقرب من منطقة ساق الواقعة على بعد ١٨ ميلا جنوب نوم بنه وتبدو في الصورة الاسلحة التي قاموا بتسليمها.

مناقشة تدریس اللّغة العربية بالسنغال

اجتمع يوم أمس شيخ سيدي سلا أمين عام رابطة المعلمين العرب في السنغال والامتنان عمر ساو أحمد مسؤول الشؤون الثقافية في الرابطة بصاحب السمو الامير فيصل بن عبدالعزيز مدير عام العلاقات العربيه في السنغال وبعض الموضوع الاخرى المتعلقة بالتعليم.

المواطن والادارة

أدرج ضمن برامج الاداعة في الدورة الجديدة برنامج تعده ادارة علاقات الديوان العام بعنوان « المواطن والادارة » يقوم هذا البرنامج بالرد على استفسارات المواطنين في جميع النواحي الوظيفية مع اجراء بعض المقابلات مع كبار المسؤولين في الدولة وبعض القدرات الاخرى التي سيشملها هذا البرنامج.

دراسة شوارع بيشه والقويمية

تمتق الادارة العامة للشؤون الهندسية بكافة وزارة الداخلية لشؤون البلديات دراسة سقطة شوارع بيشه والقويمية ومشروع انشائه وشبكة الضغط العالي بالخرج وحديثة ابها.

خالد يشكر سمو الامير عبد الله وعبد المحسن يعث سمو

الامير خالد بن خالد وكبيل وزارة المعارف للشؤون التعليمية والادارية ونائب رئيس جمعية الكشافة العربية السعودية خطيبا الى صاحب السمو الملكي رئيس الحرس الوطني من مساهمة لانجاح التجمع الكشافي الاسلامي الخامس لخدمة حجاج بيت الله الحرام كما يعث سموه بقرية صاملة الى صاحب السمو الملكي الامير عبد المحسن بن عبد العزيز أمير منطقة المدينة المنورة.

رحلات لجنوب المملكة

سوف يقوم طلاب كلية الشريعة بالرياض برحلة الى جنوب المملكة، لمنطقة ابها واعمالها، وذلك لزيارة المعاهد العلمية التابعة للرئاسة العامة، والقيام بجولات للدعوة والارشاد واللقاء باهل المنطقة في محافل المعاهد العلمية، ومشاهدة البلاد والاطلاع على واقعهما للناض.

عدك من دارسى معهد الادارة يزورون ادارة التوظيف

تقرر ان يقوم عدد من الدارسين بمعهد الادارة العامة بزيارة لديوان الموظفين العام لغرض منبها الوقوف على البرامج التي تنفذها الطرق المتبعة في تسيير الاعمال وذلك في الايام ٢٠ ١٢ - ٩٢ هـ وستقوم ادارة علاقات الموظف بالديوان باستقبال الدارسين واعطائهم شرح عن بعض الاعمال التي يقوم بها الديوان كما سيقوم بالدارسون بزيارة المسؤولين فيه للتعرف على اوجه النشاطات التي يقوم بها ديوان الموظفين العام.

الحجيلان يصدر قرارات حول تنظيم وضع العيادات الخاصة بدء العمل بلائحة تنظيم العيادات ابتداء من الخد

كتب - ساعد الحارثي - التي سيجرى العمل بها اعتبارا من الاول من محرم من العام الجديد ٠٠ وهذا نص اللائحة :

- ١ - ان وزير الصحة : استنادا الى الرسوم الملحق رقم ٨ تاريخ ٢٥ - ٩ - ٨٢ م . الخصاص
- ٢ - وبما ان ما جاء في اللائحة السادسة من قرار مجلس الوزراء رقم ١٧٥ تاريخ ٢٨ - ٣ - ٩٢ الصادر بتفويض الاطباء السعوديين والى ما جاء فيها : يتعين على وزارة الصحة ان تقوم بوضع تنظيم يضمن عنها على شكل لائحة يتم بموجبها تحديد الاشتراكات المزمومة لا يجب ان تكون عليه العيادات الخاصة سواء من حيث كفاية المساحة او الالات او ترتيبات الفحص ، نظام المطالقات او التجهيزات الطبية او اى امور اخرى ترى وزارة الصحة ضرورة توافرها في العيادة لتكون في مستوى جيد يعكس الخدمات الطبية المطلوبة منها بموجب ذلك .
- ٣ - وبما ان الصلاحيات المنوطة له بموجب ذكور ما يلي :
- ١ - يجب ان يكون الترخيص بفتح العيادة واستعمالها لطبيب واحد فقط .
- ٢ - يجب ان يكون الترخيص بفتح المختبر لخصائي مختبر واحد فقط ويجوز ان يحصل على ترخيص بفتح مختبر ان يستعين باخصائيين اخرين في فروع التحاليل الكيماوية الاخرى على ان يكونوا مترقبين للعمل في هذا المختبر ويهد بالتصديق على ترخيص عزالة المهنة من الجهة المختصة بوزارة الصحة .
- ٣ - لا يجوز استعمال العيادة او المختبر سكنا لطبيب او اخصائي باى حال من الاحوال .
- ٤ - لا يفتح الترخيص بفتح عيادة او مختبر الا بعد استيفاء الشروط الاتية :
- أولا - الموقع :
- ١ - ان تكون العيادة او المختبر في الدور الاول او الثاني ومع ذلك يجوز ان تكون العيادة او المختبر في الدور الاعلى في الباني او الممرات ابنى يوجد بها مصاعد صالحة للاستعمال طوال الوقت .
- ثانيا - المساحة وتوزيع الغرف :
- ١ - يجب ان تشتمل العيادة او المختبر على الغرف المنفصلة التالية :
- ١ - غرفتين وصالة ، على الاقل ، بالنسبة لعيادات الاطباء المتخصصين في الامراض الباطنية وفروعها والاطباء العموميين واطبا ، ماستان .
- ٢ - ثلاث غرف وصالة ، غسل ، الاقل بالنسبة لاطباء المتخصصين في الجراحة العامة وفروعها .
- ٣ - ثلاث غرف وصالة ، على الاقل ، بالنسبة للمختبر وعيادة الاشعة وعيادة العلاج الطبيعي .
- ب - يتعين ان لا تقل مساحة كل غرفة عن عشرة متر مربع .
- ج - يراعى توفير الشبائيك اللازمة بكل غرفة مع مراعاة ان تكون منفصلة بالاسلك .
- د - تخصص احدى الغرف لانتظار الرجا لوتخصص غرفة اخرى لانتظار السيدات والغرفة الثالثة للطبيب او لخصائي المختبر .
- هـ - يجوز اعتبار الصالة غرفة اذا كانت مساحتها التي عشر مترا مربعا او المختبر دورة مياه مناسبة مع حوضي غسل ومرات .
- ز - ان تكون ارضية الغرف مغطاة بطلاء الفينيل التيت او مفرشة بسياط نظيفة مقبول مع مراعاة النظافة التامة .
- ح - ان تكون جميع الجدران نظيفة ، ط - ان تكون الاضاءة جيدة .
- ي - ان يتوفر في غرفة الطبيب او اخصائي المختبر ما يلي :
- ١ - مكتب وكرسى للطبيب مع كرسين اخرين للمريض ومرافقه او كرسى واحد فقط بالنسبة لعيادة طب الاسنان .
- ٢ - دولاب للعينات والكتب الطبية .
- ٣ - دولاب ملفات او ادراج بطلاقات .
- ٤ - طاولة كشف طبية مع حوضي استمرار توفر العدد الكافي من الترشاش النظيفة او السورق الطبي البسديل للترشاش .
- ٥ - سلم ذو درجتين لطاولة الكشف .
- ٦ - علاقة بلاس .
- ٧ - ارفاق « حاجز » .
- ٨ - بالفو او حاجيت ابيض للطبيب .
- ٩ - سلة مهملات بغطاء « الي » .
- ثالثا - الالات :
- ١ - ان يوضع في كل من غرفتي انتظار الرجال وانتظار السيدات قلم كتب كامل من النوع الجيد او امانية كراسي جلد بمساند على الاقل وطاولة وسط طاولتين صغيرتين وسلة مهملات بغطاء « الي » .
- ب - يجب وضع ستائر جيدة غسل الشبائيك بحيث تتناسب مع ما يجبان تكون عليه العيادة او المختبر فيما عدا غرفة التحاليل فتترك دون ستائر معا لعجب الضوء الطبيعي .
- ج - ان تتوفر في العيادة او المختبر لاجلة مناسبة لتوفير الماء البارد للشرب .
- رابعا - تكييف الهواء :
- ١ - ان تزود كل غرفة بتكييف هواء فريون يعطى البرودة الكافية لهواء الغرفة وذلك بالنسبة للمناطق الساحلية التي ترتفع فيها نسبة الرطوبة ، اما بالنسبة للمناطق الحارة الجافة فيراعى ضرورة وجود جهاز فريون او مكيف صحراوي في كل غرفة مع مراعاة ان تكون على صلاحها واعادة تشييدها في حالة التوقف خلال مدة الصاعها ٤٨ ساعة او استبدالها في حالة تعذر اصلاحها .
- ب - ان تزود كل غرفة بدفاعة مناسبة لا تقل فونها عن الف شمعة او ما يعادلها بالوحدات الحرارية الاخرى في فصل الشتاء ، في المناطق الباردة .
- خامسا - التجهيزات الطبية والفنية لغرفة الطبيب في العيادات عموما « فيما عدا عيادة الاسنان والعلاج الطبيعي والاشعة والمختبر : -

تنظيم جديد لرئاسة تعليم البنات

قال مصدر مسؤول في الرئاسة العامة لتعليم البنات بان الرئاسة طلبت من ادارة التنظيم والادارة بوزارة المالية والاقتصاد الوطني استحداث خبراء مسن الادارة للاشتراك في تنظيم جهاز الرئاسة . وقد وافق معالي الشيخ محمد ابا الخيل وزير الدولة للشؤون المالية والاقتصاد .

اعلان للمرة الثانية

تعلن بلدية المدينة المنورة عن طرحها بالمنافسة العامة تأمين وتوريد لوازم كهرباء .

فعل راعى الاشتراك في المناقصة المذكورة مراجعة الشئون المالية للحصول على نسخة من الشروط والمواصفات مقابل دفع مبلغ قدره (٣٠) ثلاثون ريال ويشترط في ذلك تقديم الاتي :

- ١ - العطاء من اصل وصوره
- ٢ - صورتين من السجل التجاري
- ٣ - صورتين من اشتراك الفرقة التجارية
- ٤ - صورتين من شهادة تسديد الزكاة والدخل
- ٥ - ضمان بنكي بواقع ٢٪ من اصل وصورة
- ٦ - وضع الطابع النظامية على العطاءات
- ٧ - اخر موعد لقبول الطلبات هو يوم الاربعاء الموافق ١٣/٢٧/٩٢هـ وستفتح المقاريف يوم الخميس الموافق ١٣/٢٨/٩٢هـ الساعة الحادية عشر بالتوقيت الزوالي . والله الموفق .

فيكتي بالسجل مع مراعاة الاختلاف بصورة من التقرير المرسل للطبيب . بدلا عن البطاقة ، على ان يتضمن :

- ١ - الاسم الثلاثي للمريض ورقم تسجيله في السجل .
- ٢ - تاريخ الرجوع .
- ٣ - اسم الطبيب المخول من قبله المريض .
- ٤ - نوع العينة .
- ٥ - التحليل المطلوب .
- ٦ - نتيجة التحليل .
- ج - دفتر الوصفات الطبية « للعيادة » :
- ١ - لا يسمح لاي طبيب ببيع او استعمال وصفة طبية الا بعد ان يقدم نموذجاً منها لادارة الرخص الطبية بوزارة الصحة لاعتمادها .
- ٢ - يجب ان تشتمل الوصفة الطبية على البيانات التالية :
- ١ - اسم الطبيب ورقم ترخيصه عزالة المهنة .
- ب - لقب والتخصص الادابسي حسب الترخيص .
- ج - التاريخ .
- د - اسم المرض وعمره .
- هـ - اسم الدواء ، بحروف مطبوعة منقطة بالانجليزية ، وطريقة استعمال الدواء ، بطق عربي واضح .
- و - ان توقع الوصفة بالتوقيع المعتمد لدى ادارة الرخص الطبية بالوزارة .

٣ - اضافة الى ما تقدم يسمح للطبيب بوضع لوحتين صغيرتين لا تزيد اطولهما عن ٣٠ سنتيمترا طولاً و ٢٠ سنتيمترا عرضاً ، احدهما على مسدخ العمارة الموجودة فيها والآخر على باب العيادة او المختبر .

٤ - وفي جميع الحالات يجب ان تكون الالات منسقة على الجدار بشكل افقي وان تكون الكتابة عليها باللونين الابيض والاسود فقط .

٥ - لا يسمح باثارة اللانسان بمصاحيب كهربائية او باى وسيلة من وسائل الالات الاخرى .

٦ - يجب ان تكون البيانات الواردة في اللائحة مطابقة تماما لتلك البيانات الواردة في الترخيص الصادر من وزارة الصحة .