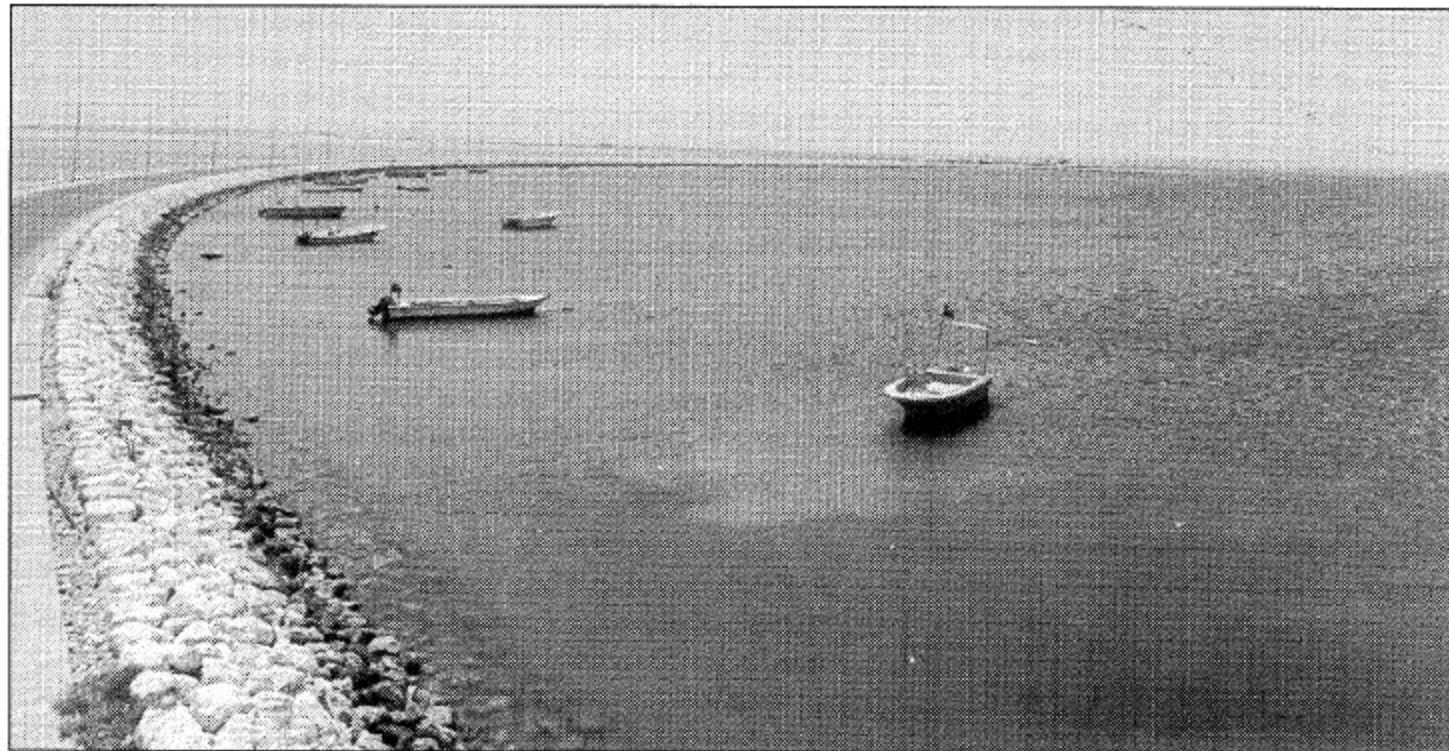


أهالي القطيف يتحدثون عن الزيارة الميمونة

سيكون متنفساً لأهالي المحافظة

مشروع كورنيش محافظة القطيف يمثل امتداداً طبيعياً ليد العطاء السخية للدولة



كورنيش القطيف □

ينقسم كورنيش محافظة القطيف الجاري تنفيذه إلى قسمين :

القسم الأول : يبدأ من القسم من دوار عنك جنوباً حتى تقاطع شارع الرياض شمالاً بطول ٢١٥٠ م ط ويعرض ٨٠ م.

القسم الثاني : يبدأ من تقاطع شارع الرياض جنوباً حتى يلتقي مع مخطط للزروع شمالاً بطول ٩٦٠ م ط ويعرض ٦٠ م ومرآحلت تنفيذ هذا المشروع هي كالتالي : المرحلة الأولى : شملت هذه المرحلة العناصر التالية : ١ - المدفن برمال بحرية خالية من الشوائب وكمياتها ٣١٣٠٠٠ م.

٢ - ساند حجري بطول ٣٦١٠ م ط.

٣ - إنشاء عبارة قطاع ٢ ١,٥X م فتحة واحدة بطول ١٥٠ م ط.

٤ - إنشاء عبارة قطاع ٢ ١,٥X م فتحتين بطول ١٥٠ م ط.

وهاتان العبارتان نفدتا لزوم المصارف الزراعية التي تتقاطع مع خط المشروع. وهذه الكميات نفدت في القسمين.

وقد بلغ إجمالي تكاليف هذه المرحلة ١٠,٦٤١,٠٨٨ ريالاً.

المرحلة الثانية : وشملت هذه المرحلة العناصر التالية :

١ - تسوية ترابية للقسم الأول والكميات المنفذة ٢,١٩٢,٤٠٠ م وتشمل الطرق ومواقف السيارات التي يصل عددها إلى خمسة مواقف مزدوجة يستوعب كل موقف ١٠٠ سيارة تقريباً.

٢ - تصريف مياه الأمطار لهذا القسم وتشمل إنشاء عدد ١٤ غرفة تفتيش وتمديد المواسير اللازمة لها قطر ٣٠ سم وبتول إجمالي ٤٧٠ م ط.

٣ - إنشاء طبقة أساس حجري سماكة ٣٠ سم للطريق ومواقف السيارات والكميات المنفذة في هذا القسم ٢,٩٦٥,٠٠٠ م ط.

٤ - إنشاء طبقة أساس أسفلتي سماكة ٧ سم للطريق ومواقف السيارات والكميات المنفذة ٢,٨٨٠,٠٠٠ م ط.

٥ - إنشاء برودورات أرصفة مقاس ١٥X٣٠X٥٠ سم والكميات المنفذة لهذا القسم ١٩٠٠٠ م ط.

٦ - إنشاء بلاط أسمنتي مقاس ٤٠X٤٠X٤٠ سم والكميات المنفذة لهذا القسم ٢,٤٦٠,٠٠٠ م ط.

٧ - إنشاء برودورات أحواض الزهور مقاس ١٥X٣٠X٥٠ سم والكميات المنفذة ٥٠٠ م ط.

٨ - إنشاء بلاطات خرسانية سماكة ١٠ سم لزوم بعض الأرصفة والبشايات القريبة من الساند

البحري وتنسيق المسطحات الخضراء والكمية المنفذة في هذا القسم ٢,٢٩٦,٥٠٠ م ط.

٩ - إنشاء طبقة أسفلت سطحية سماكة ٥ سم لزوم الطرق ومواقف السيارات وكمياتها ٢,٨٨٠,٠٠٠ م ط.

١٠ - تخطيط ودهان الشارع حسب القطاع والكمية المطلوبة في هذا القسم تصل إلى ٢,٦٥٠,٠٠٠ م ط.

ويبلغ إجمالي هذه المرحلة التي يمكن أن نطلق عليها مرحلة الأعمال اللينة مبلغاً قدره ٦,٦٩٩,٧٧٠ ريالاً.

المرحلة الثالثة : وتشمل هذه المرحلة إنارة الطريق بالكامل وباعتماد ارتفاعها ١٤ م ومركب عليها أرزاعان ومصباح مزودة مع تمديد الكابيل وإنشاء المحطات اللازمة لذلك وهذا العنصر يحتاج إلى ١٣٠ عموداً بارتفاع ٤ م والعنصر الثاني هو إنارة المسطحات الخضراء ومواقف السيارات وممرات الشاة ويحتاج هذا العنصر إلى حوالي ١٥٠ عموداً بارتفاع ٤ م وبمصباح كروي الشكل لتضيء على الكورنيش جمالاً أكثر ويبلغ إجمالي تكاليف هذه المرحلة ١٥٠٠٠٠ ريال.

المرحلة الرابعة : وهي المرحلة التكميلية للمشروع وعناصرها كالتالي :

١ - حفر بنزين لري المسطحات الخضراء موزعة بالتساوي على خط المشروع ومزودة بمضخة أوتوماتيكية.

٢ - دفن مناطق المسطحات الخضراء برمال نظيفة خالية من الشوائب وصالحة للزراعة والكميات المطلوبة حوالي ٢,٣٦٠,٠٠٠ م ط.

٣ - تنفيذ شبكات ري أوتوماتيكية مرتبطة بآبار المياه بمواسير مختلفة الأقطار حسب الحاجة وذلك لري مايعادل ٢,٥٠٠,٠٠٠ من المسطحات الخضراء وري عدد ١٥٠ نخلة وشجرة وشجيرة.

٤ - تسميد المسطحات الخضراء ومواقع الأشجار بسماد عضوي والكميات المطلوبة تصل إلى ٢,٣٠٠,٠٠٠ م ط.

٥ - زرع النخيل والأشجار والشجيرات التي يصل عددها إلى ١٥٠٠ شجرة ونخلة وزراعة المسطحات الخضراء بالنخيل وبمساحة ٢,٥٠٠,٠٠٠ م ط.

ويبلغ إجمالي تكاليف هذه المرحلة مبلغ ٢,٠٠٠,٠٠٠ م ط.

المرحلة الخامسة : وتشمل هذه المرحلة إنشاء دوري مياه في القسم الأول من المشروع وتكلفة إنشائها تصل إلى حوالي ٣,٠٠٠,٠٠٠ ريال وإنشاء دورة مياه أخرى في القسم الثاني وبهذا يصبح إجمالي

هذه المرحلة ٣,٠٠٠,٠٠٠ ريال.

ما ذكر بعاليه يخص القسم الأول من المشروع أعاداً المرحلة الثالثة وهي مرحلة الإنارة فتشمل كامل المشروع وأيضاً المرحلة الأولى وهي مرحلة الدفن والساند البحري والمرحلة الخامسة وهي إنشاء دورات مياه.

أما القسم الثاني من المشروع الذي يبدأ من تقاطع شارع الرياض جنوباً حتى يلتقي مع مخطط للزروع شمالاً فيحتاج إلى المراحل التالية :

١ - تصريف مياه الأمطار لهذا القسم ويشمل إنشاء عدد أربع غرف تفتيش وتمديد مواسير قطر ٣٠ سم بطول إجمالي ١٥٠ م ط.

٢ - تصريف مياه الأمطار لهذا القسم ويشمل إنشاء عدد أربع غرف تفتيش وتمديد مواسير قطر ٣٠ سم بطول إجمالي ١٥٠ م ط.

٣ - إنشاء طبقة أساس حجري سماكة ٣٠ سم للطريق ومواقف السيارات وكمياتها ٢,٣٠٠,٠٠٠ م ط.

٤ - إنشاء طبقة أساس أسفلتي سماكة ٧ سم

وكمياتها ٢,٢٨٠,٠٠٠ م ط.

٥ - إنشاء برودورات أرصفة مقاس ١٥X٣٠X٥٠ سم وكمياتها ٤٧٥٠ م ط.

٦ - إنشاء بلاط أسمنتي مقاس ٤٠X٤٠X٤٠ سم والكميات المطلوبة حوالي ٢,٣٠٠,٠٠٠ م ط.

٧ - إنشاء برودورات أحواض الزهور مقاس ١٥X٣٠X٥٠ سم والكميات المطلوبة ١٤٠٠ م ط.

٨ - إنشاء بلاطات خرسانية سماكة ١٠ سم لزوم الأرصفة والبشايات وتنسيق المسطحات الخضراء وكمياتها ٢,٣٠٠,٠٠٠ م ط.

٩ - إنشاء طبقة أسفلت سطحية سماكة ٥ سم وكمياتها ٢,٢٨٠,٠٠٠ م ط.

١٠ - تخطيط ودهان الشارع والكميات المطلوبة ٢,٣٦٠,٠٠٠ م ط.

ويبلغ إجمالي تكاليف هذه المرحلة ٢,١٦٤,٩٥٠ ريالاً.

المرحلة التكميلية التي تشمل العناصر التالية :

١ - دفن مناطق المسطحات الخضراء برمال صالحة للزراعة والكمية المطلوبة ٢,٣٠٠,٠٠٠ م ط.

٢ - تنفيذ شبكة الري لهذا القسم بمواسير مختلفة الأقطار لري ما مساحته ٢,٣٠٠,٠٠٠ من المسطحات الخضراء وعدد ٥٠٠ شجرة ونخلة وشجيرة.

٣ - تسميد المسطحات الخضراء وزراعتها بالنخيل والأشجار ويبلغ إجمالي تكاليف هذه المرحلة ٨,٠٠٠,٠٠٠ ريالاً.

ويمثل مشروع كورنيش محافظة القطيف امتداداً طبيعياً ليد العطاء السخية التي شملت بها الدولة - أيدها الله - هذا الجزء الغالي من الوطن كمانه سيكون متنفساً لأهالي محافظة القطيف مواطنين ومقيمين.

ويبلغ طول الكورنيش ٣,٥٠٠ متر ويمتد من دوار عنك جنوباً حتى يلتقي بجسر تاروت شمالاً ويعرض يتراوح من ٦٠ - ٨٠ م ط.

وكانت المرحلة الأولى تشمل الدفن وإنشاء الساند البحري ومن ثم بالجهود الذاتية للأمانة وفي فترة زمنية قياسية تم تنفيذ المرحلة الثانية التي شملت أعمال السفلتة والأرصفة والإنارة والممرات الخرسانية والمسطحات الخضراء والأشجار والنخيل وشبكات الري الاتوماتيكية والعباب الأطفال ودورات المياه.

وبلغت التكلفة الإجمالية لمرحلة المشروع ما يقارب الثلاثين مليون ريال.

الزيارة وعطاءات الخير



محمد بن عبد الرحمن الشريف ☆

تستقبل المنطقة الشرقية ضيفاً عزيزاً على الجميع حيث سيقيم صاحب السمو الملكي سدي ولي العهد نائب رئيس مجلس الوزراء رئيس الحرس الوطني الأمير عبد الله بن عبد العزيز آل سعود بزيارة ميمونة لهذه المنطقة وستشمل زيارة سموه محافظة القطيف حيث سيتفضل سموه الكريم بفتح بعض من الشوارع فيها لمشروع الكورنيش وسيقام استقبال حافل يليق بسموه الكريم أن شاء الله.

وتأتي هذه الزيارة الميمونة إدراكاً صادقاً لأهمية هذه المنطقة الغالية من بلادنا الحبيبة من لدن سموه الكريم وبهذه المناسبة يسرني إصالة عن نفسي ومنسوبي المحافظة ونباة عن أهاليها أن يكون لنا شرف استقبال سموه بالقطيف مرحبين بسموه أجمع ترحيباً متمنين لسموه خيب الإقامة داعين الله عز وجل أن يطول في عمر سموه. آمين المزيد من العطاء الخير لأبناء هذه المنطقة في ظل راند النهضة مولاي خادم الحرمين الشريفين للكم الفتي هدهب من عبد العزيز آل سعود حفظه الله.

☆محافظ القطيف

أبعاد إيجابية ومعان خيرة للزيارة الميمونة



الشيخ / عبدالله الخنيزي

طلبكم أيداء مشاعري حول زيارة صاحب السمو الملكي الأمير عبدالله بن عبدالعزيز ولي العهد ونائب رئيس مجلس الوزراء ورئيس الحرس الوطني. ولست أعبر - هنا - عن مشاعري وحدي فما اعتقد جازماً : أن مشاعر كل مواطن، هي مشاعر العظمة والفخر والبهجة. ذلك أن كل لقاء مع كبار السنولين في مملكتنا الحبيبة، يكون تجسداً واقعياً لتلك التلاحم بين : المسؤول ، والمواطن، فهو انشاد من المواطن بالسنولين - من جهة - وتعاطف من السنولين مع المواطن من جهة أخرى.

فهو يعني : تحسن السنولين بهوم المواطن، وتقدير حاجياته، واستكمال ما يحتاج إلى الاهتمام، وملء الفراغ، الذي قد يعوز المواطن مما يحتاجه.

وهو يعني : إتاحة الفرصة، وفساح المجال أمام المواطن، ليعبر عن غامر الفرحة وعميق الحب والولاء والتقدير لتقياته الرشيدة حيث أناط بها ثقته، وأنشد بها حبه وولاه وتعلق بها - بعد الله الكريم - أمله والرجاء.

وكل مواطن يرنو ويتطلع - دائماً - لمثل هذا اللقاء الحبيب، ويعتني - دائماً - تكرار ذلك، وعدم الانقطاع.

وأن لدى كل مواطن لخصل الرجاء وخميل الأمل : أن تكون لهذه الزيارة الكريمة أبعادها الإيجابية، وجني نصير الثمر، من كل خير ومرود حسن لهذه المنطقة - أن شاء الله - بعامة، وللمحافظة القطيف، بخاصة، حيث تتطلع من سموه نظرة حانية، مليئة بالعطف والحنان.

وزيارة سمو ولي العهد الحبيب، ليست الأولى، من زيارة أمثاله، ونرجو الله بكرمه - ألا تكون الأخيرة، بل نتطلع إلى مثيلات لها من سموه الكريم، ومن أمثاله من القمم القيادية.

ونضر إلى الله الكريم : أن ينعم على هذه البلاد : أمنها، وأمانها، واستقرارها ورخاءها، برعاية منه - جل علاه - ثم بحكمة هذه القيادة، حيث يغدو ركب القافلة، في سيرة نحو مستقبل مشرق، في استمرارية عمله، واستقرار أمن وبحبوة رخاء.. فهو - سبحانه - الرجاء والسؤل والدعو، وهو الكريم الجواد والعطاء.

المدينة الرياضية بالقطيف وتكامل المرافق



تتكون المدينة الرياضية بالقطيف من جميع المنشآت اللازمة للأنشطة الرياضية والشبابية من ملاعب مكشوفة ومسقوفة ومساح وبيوت شباب ومكاتب إدارية ومسجد وكنيسة وصالات لياقة بدنية والعلاج الطبيعي وصالة للفنون التشكيلية وخدمات مساندة ومواقف للسيارات.

ويتوسط المدينة استاد رياضي متكامل بمنصة رئيسية وبيدرجت الأولى والثانية وتنتس مدرجاته لـ ١٢ ألف متفرج وتمت زراعة الملعب بالعشب الطبيعي وتم تجهيزه لأقامة مسابقات لألعاب القوى حيث يتوفر على مضمار للجري، وفق المقياس العالية وبعد ٨ حارات وتحتوي المدينة على صالة ألعاب مغطاة لأقامة ألعاب كرة اليد والسلة وال طائرة والتنس الأرضي وتنس الطاولة وألعاب الجمباز وتنتس مدرجات الصالة لـ ٥ آلاف متفرج ومزودة بأحدث التجهيزات عالمياً.

كما تضم المدينة مساحاً مغطى بطول ٢٥ متراً وعرض ١٢,٥ متر وبسعة ٦ حارات لاستيعاب مختلف المنافسات في الألعاب المائية وقد تم تشييد مسجد رئيسي بالمدينة، كما تم إقامة بيت للشباب يشتمل على كافة مستلزمات الإقامة والبيت ويتسع لـ ٦٠ نزلاً كما تحتوي الصالة على أمكنة لتمارين اللياقة البدنية والعلاج الطبيعي وهي مجهزة بكافة المعدات الحديثة بالإضافة إلى مراسم للفنون التشكيلية وغرفة للاسعاف الطبي وغرف لتغيير ملابس اللاعبين والحكام بالإضافة إلى مطعم يخدم المدينة وبيت الشباب فيها.

كما تضم مكاتب إدارية تشمل صالة اجتماعات ومكتبة ثقافية متكاملة كما تحتوي على ملاعب مساندة مكشوفة لألعاب اليد والسلة والتنس الأرضي. وزودت المدينة بكافة الخدمات مثل التكييف والإنارة ولوحات النتائج والمرافق الصحية ومواقف السيارات والخدمات الهاتفية وأقيمت المدينة الرياضية بالقطيف على مساحة ٢٥٠ ألف متر مربع على طريق الدمام / الجبيل السريع وسوف تخدم محافظة القطيف التي يوجد بها أكثر من ١٣ نادياً بالإضافة إلى مساندة للاعبين الرياضية بالمنطقة الشرقية وتتميز هذه المدينة بوفرة مواقف السيارات في حال إقامة مباريات جماهيرية عليها.

وتعد المدينة الرياضية بالقطيف إحدى مكرمات خادم الحرمين الشريفين لأبناء القطيف خاصة والشرقية عامة.

زيارة الخير تجسد الإخلاص والمحبة



عبد الحميد الخطيب

إن شعوري بزيارة صاحب السمو الملكي الأمير عبد الله بن عبد العزيز ولي العهد ونائب رئيس مجلس الوزراء ورئيس الحرس الوطني هو شعور واحد من أكثر من خمسمائة ألف مواطن من هذه المنطقة التي هي جزء من هذه المملكة الترابية الأوطان التي تترك أثراً بالغاً في الدوام لهذه الزيارة التي تترك أثراً بالغاً في أعماق نفوسهم ومشاعرهم وأحاسيسهم يصعب تقييمه في هذه العجالة.

إن هذه الزيارة تترك بصماتها على طول المنطقة وعرضها وتترقبها بشوق يقوى التصوير ويبدى على الوصف.

إن لزيارة الآباء لأبنائهم وتحسن ما يصبو له الأبناء من مردود خير على منطقتهم في كل مجالات الحياة أن هذه الزيارة سوف تجسد لأصحاب السمو ولي عهدنا الحبيب إخلاص أبناء هذه المنطقة وتلمسه محبتهم الصادقة الخالصة من شوائب اللق والتزلف وسيقروا على كل جبين وفي كل عين من أبناء هذه المنطقة ما يكون لمملكتهم من ولاء وروثه من أجدادهم وأبنائهم منذ فتحت هذه المنطقة صدرها وتلققت صفق الجزيرة للملك عبد العزيز آل سعود يرحمه الله قبل سبع وثمانين سنة وولأهـ ما يزال فتياً لم يغيره مر السنين بل ما يزال على فتوته وعنفوان شبابه.

وأنني وكل مواطن من أبناء منطقة القطيف لنتقدم إلى ولي عهدنا الغالي بالشكر والامتنان البالغين على هذه الزيارة ونتقدم إليه وأماناً وأماناً أن يكرر هذه الزيارة لأبنائه الخالصين.

وسجد ما لا يستطيع أن يترجمه الحرف مهما أوتي من بلاغة من تلاحم المواطن القطيفي مع حكومته الرشيدة.

□ المدينة الرياضية بالقطيف □