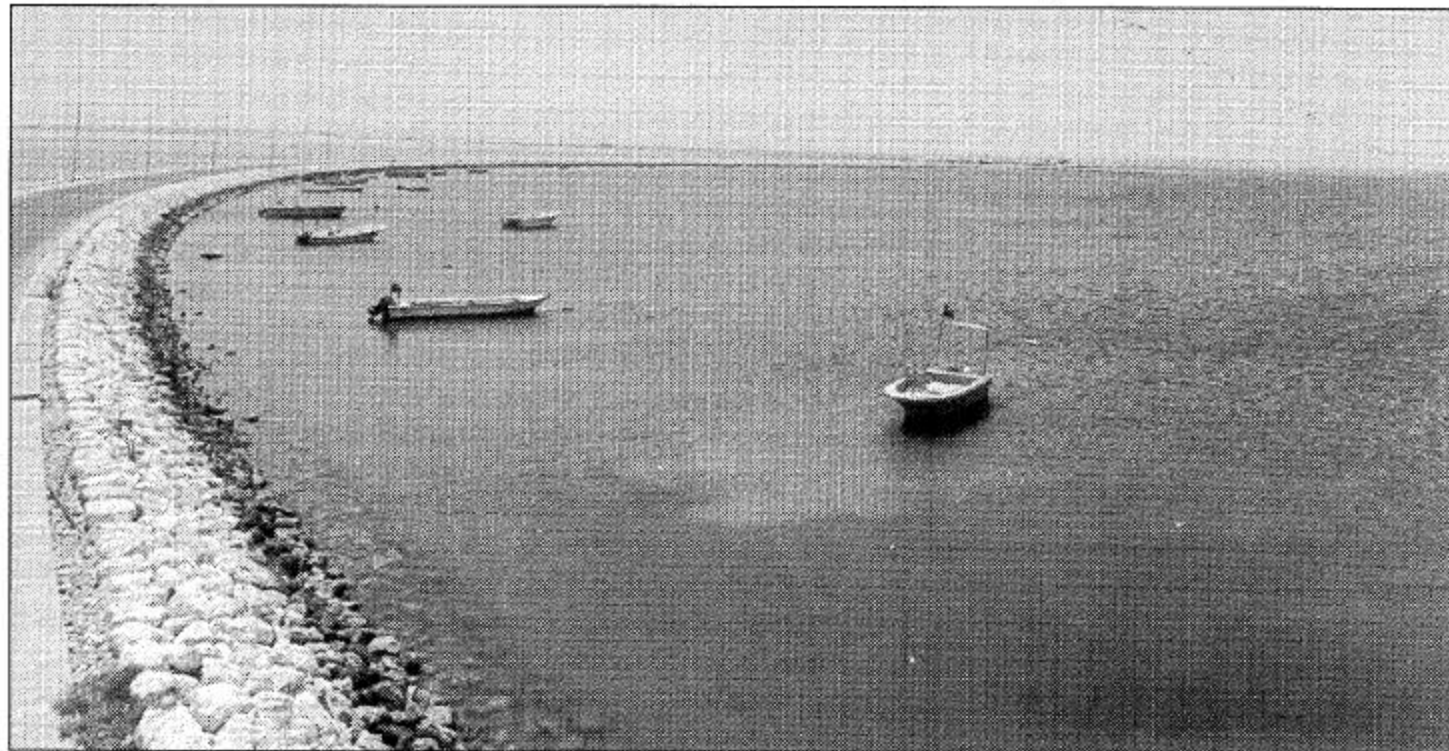


أهالي القطيف يتحدثون عن الزيارة الميمونة

سيكون متنفساً لأهالي المحافظة

مشروع كورنيش محافظة القطيف يمثل امتداداً طبيعياً ليد العطاء السخية للدولة



كورنيش القطيف

ينقسم كورنيش محافظة القطيف الجاري تنفيذه إلى قسمين:

القسم الأول، يبدأ هذا القسم من دوار عنك جنوباً حتى تقاطع شارع الرياض شمالاً بطول ٣٦٥٠ م ط وعرض ٨٠ م.

القسم الثاني، يبدأ من تقاطع شارع الرياض جنوباً حتى يلتقي مع مخطط للزروع شمالاً بطول ٩٦٠ م ط ويعرض ٦٠ م ومراميل تنفيذ هذا المشروع هي كالتالي:

الرحلة الأولى، شملت هذه الرحلة العناصر التالية:

- ١- الدفن برملا بحرية خالية من الشوائب وكمياتها ٣١٣٠٠٠ م.
- ٢- ساند ججري بطول ٣٦٠٠ م ط.
- ٣- إنشاء عبارة قطاع ط ١,٥٥ م فتحة واحدة بطول ١٥٠ م.
- ٤- إنشاء عبارة قطاع ط ١,٥٥ م فتحتين بطول ١٥٠ م ط.

وهاتان العبارتان نفذتا لزوم الصراف للزراعة التي تتقاطع مع خط المشروع. وهذه الكميات نفذت في القسمين.

وقد بلغ إجمالي تكاليف هذه الرحلة ١٠,٦٤١,٠٨٨ ريالاً.

الرحلة الثانية، وشملت هذه الرحلة العناصر التالية:

- ١- تسوية ترابية للقسم الأول والكميات المنفذة ٣,١١٩,٤٤٠ م وتشمل الطريق ومواقف السيارات التي يصل عددها إلى خمسة مواقف مزدوجة يستوعب كل موقف ١٠٠ سيارة تقريباً.
- ٢- تصريف مياه الأمطار لهذا القسم وتشمل إنشاء عدد ١٤ غرفة تفتيش وتحديد اللواسير اللازمة لها قطر ٣٠ سم وخطوط إجمالي ٤٧٠ م ط.
- ٣- إنشاء طبقة أساس ججري سماكة ٣٠ سم للطريق ومواقف السيارات والكميات المنفذة في هذا القسم ٣,٩٦٥٠ م ط.
- ٤- إنشاء طبقة أساس أسفلتي سماكة ٧ سم للطريق ومواقف السيارات والكميات المنفذة ٣,٨٨٠٠ م ط.
- ٥- إنشاء برودورات أرصفة مقاس ١٥٣٠×٥٠ سم والكميات المنفذة لهذا القسم ١٩٠٠٠ م ط.
- ٦- إنشاء بلاط أسمنتي مقاس ٤٠×٤٠×٤ سم والكمية المنفذة تصل إلى ٣٤٦٠٠ م ط.
- ٧- إنشاء برودورات أحواض الزهور مقاس ١٥٣٠×٥٠ سم والكمية المنفذة ٥٠٠٠ م ط.
- ٨- إنشاء بلاطات خرسانية سماكة ١٠ لزوم بعض الأرصفة والشايات القريبة من الساند

الججري وتنسيق المسطحات الخضراء والكمية المنفذة في هذا القسم ٢,٩٦٥٠ م ط.

- ٩- إنشاء طبقة أسفلتية سماكة ٥ سم لزوم الطريق ومواقف السيارات وكمياتها ٣,٨٨٠٠ م ط.
- ١٠- تخطيط ودهان الشارع حسب القطاع والكمية المطلوبة في هذا القسم تصل إلى ٣,٦٥٠٠ م ط.

ويبلغ إجمالي هذه الرحلة التي يمكن أن نطلق عليها مرحلة الأعمال الحثيئة مبلغاً قدره ٦,٦٩٩,٧٧٠ ريالاً.

وتشمل هذه الرحلة إنارة الطريق بالكامل وبعمق ارتفاعها ١٤ م ومركب عليها أرصاف ومصابيح مزدوجة مع تمديد الكيابل وإنشاء اللحات اللازمة لذلك وهذا العنصر يحتاج إلى ١٣٠ عموداً بارتفاع ٤ م والعنصر الثاني هو إنارة المسطحات الخضراء ومواقف السيارات ومصمات للشاة ويحتاج هذا العنصر إلى حوالي ١٥٠ عموداً بارتفاع ٤ م ومصابيح كروية الشكل لتضيء على كورنيش جماً أكثر ويبلغ إجمالي تكاليف هذه الرحلة ١٥٠٠٠٠ ريال.

وهي الرحلة التكميلية للمشروع وعناصرها كالتالي:

- ١- حفر بنزين لري المسطحات الخضراء موزعة بالتساوي على خط المشروع ومزودة ببعضه أوتوماتيكية.
- ٢- دفن مناطق المسطحات الخضراء برملا نظيفة خالية من الشوائب وصالحة للزراعة والكميات المطلوبة حوالي ٣,٦٠٠٠ م ط.
- ٣- تنفيذ شبكات ري أوتوماتيكية مرتبطة بأبار المياه بمواسير مختلفة الأقطار حسب الحاجة وذلك لري مايعال ٢٥٠٠٠٠ من المسطحات الخضراء وري عدد ١٥٠ نخلة وشجرة وشجيرة.
- ٤- تسميد المسطحات الخضراء بمواقع الأشجار بسماد عضوي والكميات المطلوبة تصل إلى ٣,٢٠٠٠ م ط.
- ٥- زرع النخيل والأشجار والشجيرات التي يصل عددها إلى ١٥٠٠ شجرة ونخلة وزراعة المسطحات الخضراء بالنخيل وبمساحة ٢,٥٠٠٠ م ط.
- ٦- ويبلغ إجمالي تكاليف هذه الرحلة مبلغ ٢,٠٠٠٠٠ ريال.
- ٧- الرحلة الخامسة، وتشمل هذه الرحلة إنشاء دوري مياه في القسم الأول من المشروع وتكلفة إنشائها تصل إلى حوالي ٣,٠٠٠٠٠ ريال وإنشاء بورة مياه أخرى في القسم الثاني وبهذا يصبح إجمالي

هذه الرحلة ٣,٠٠٠٠٠ ريال.

ما ذكر بعاليه يخص القسم الأول من المشروع ما عدا الرحلة الثالثة وهي مرحلة الإنارة وتشمل كامل المشروع أيضاً للرحلة الأولى وهي مرحلة الدفن والساند البحري والرحلة الخامسة وهي إنشاء دورات مياه.

أما القسم الثاني من المشروع الذي يبدأ من تقاطع شارع الرياض جنوباً حتى يلتقي مع مخطط للزروع شمالاً فيحتاج إلى المراحل التالية:

مرحلة الأعمال الحثيئة، وعناصرها هي:

- ١- تسوية ترابية للقسم الثاني والكميات المطلوبة ٣,٢٥١٥٠ م وتشمل الطريق ومواقف السيارات التي يصل عددها إلى ثلاثة مواقف مفردة وسعة كل واحد ٥٠ سيارة بالإضافة مواقف طولية على طول الطريق.
- ٢- تصريف مياه الأمطار لهذا القسم ويشمل إنشاء عدد أربع غرف تفتيش وتمديد مواسير قطر ٣٠ سم بطول إجمالي ١٥٠٠ م ط.
- ٣- إنشاء طبقة أساس ججري سماكة ٣٠ سم للطريق ومواقف السيارات وكمياتها ٣,٢٠٠٠٠ م ط.
- ٤- إنشاء طبقة أساس أسفلتي سماكة ٧ سم

الزيارة وعطاءات الخير



محمد بن عبد الرحمن الشريف

تستقبل المنطقة الشرقية ضيفاً عزيزاً على الجميع حيث سيقوم صاحب السمو الملكي السيد ولي العهد نائب رئيس مجلس الوزراء رئيس الحرس الوطني الأمير عبد الله بن عبد العزيز آل سعود بزيارة ميمونة لهذه المنطقة وتشتمل زيارة سموه محافظة القطيف حيث سيتفضل سموه الكريم بفتح بعض من الشوارع فيها كمشروع الكورنيش وسيقام استقبال حافل يليق بسموه الكريم إن شاء الله.

وتأتي هذه الزيارة الميمونة إدراكاً صادقاً لأهمية هذه المنطقة الغالية من بلادنا الحبيبة من لدن سموه الكريم وبهذه المناسبة يسرني إصالة عن نفي مشغولي المحافظة ونيلية عن أهاليها أن يكون لنا شرف استقبال سموه بالقطيف مرحبين بسموه أجمل ترحيب متمنين لسموه طيب الإقامة بأعين الله عز وجل أن يطول في عمر سموه. آمين المزيد من العطاء الخير لأبناء هذه المنطقة في ظل راند النهضة مولاي خادم الحرمين الشريفين للكم الفتي هدهد بن عبد العزيز آل سعود حفظه الله.

محافظ القطيف

أبعاد إيجابية ومعان خيرة للزيارة الميمونة



الشيخ /عبدالله الخنيزي

طلبكم إبداء مشاعري حول زيارة صاحب السمو الملكي الأمير عبد الله بن عبد العزيز ولي العهد نائب رئيس مجلس الوزراء ورئيس الحرس الوطني. وأستأعبر -هنا- عن مشاعري وحدي فما اعتقد جازماً؛ إن مشاعر كل مواطن، هي مشاعر الفطنة والفح والبهجة. ذلك إن كل لقاء مع كبار السننولين في مملكتنا الحبيبة، يكون تجسيدا واقعيا لتلك التقاليد بين السورول والمواطن؛ فهو انشاد من المواطن بالسننولين - من جهة - وتعاطف من السننولين مع المواطن من جهة أخرى.

فوه يعني؛ تحسن السننولين بهوم المواطن، وتقصد حاجياته، واستكمال ما يحتاج إلى الاتمام؛ وملء الفراغ، الذي قد يعوز المواطن مما يحتاجه. وهو يعني؛ إتاحة الفرصة، وإفساح المجال أمام المواطن، ليعبر عن غامر الفرحة وعميق الحب والولاء والتقدير لقيادته الرشيدة حيث أناط بها ثقته، وانشد بها حبه وولاهه وتعلق بها - بعد الله الكريم - أمله والرجاء.

وكل مواطن يرنو ويتطلع - دائما - لمثل هذا اللقاء الحبيب، ويعتني - دائما - بتكرار ذلك، وعمم الانقطاع.

وإن لدى كل مواطن لخص للرجاء وخميل الامل؛ إن تكون لهذه الزيارة الكريمة أبعادا إيجابية، وجني نصير الثمر، من كل خير ومرود حسن لهذه المنطقة - إن شاء الله - بعامة؛ ولحفظه القطيف، بخاصة، حيث تتطلع من سموه نظرة حانية، مليئة بالعطف والحنان.

وزيارة سمو ولي العهد الحبيب، ليست الأولى، من زيارة أمثاله، ونرجو الله بكرمه - ألا تكون الأخيرة، بل نتطلع إلى مثيلات لها من سموه الكريم، ومن أمثاله من القمم القيادية.

ونضر إلى الله الكريم؛ أن ينيح على هذه البلاد؛ أمنها، وأمانها، واستقرارها ورخاها، برعاية منه - جل علاه - ثم بحذقة هذه القيادة، حيث يغذ ركب القافلة، في سيرة نحو مستقبل مشرق، في استمرارية عملاء، واستقرار أمن وبحبوة رخاء.. فهو - سبحانه - للرجو والسورول والذمو، وهو الكريم الجواد والعطاء.

المدينة الرياضية بالقطيف وتكامل المرافق



تتكون المدينة الرياضية بالقطيف من جميع المنشآت اللازمة للأنشطة الرياضية والشبابية من ملاعب مكشوفة ومسوفة ومساح وبيوت شباب ومكاتب ادارية ومسجد ومكتبة وصالات لياقة بدنية والعلاج الطبيعي وصالة للفنون التشكيلية وخدمات مساندة ومواقف للسيارات.

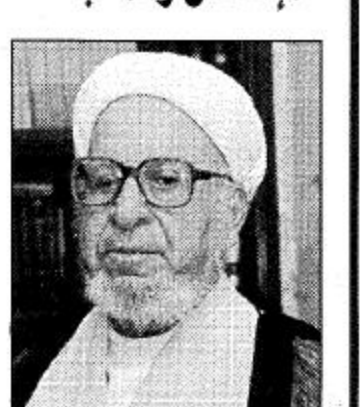
ويتوسط المدينة استاد رياضي متكامل بمنصة رئيسية وبرجتيه الأولى والثانية وتتسع مدرجاته لـ ١٢ ألف متفرج وتمت زراعة الملعب بالعشب الطبيعي وتم تجهيزه لإقامة مسابقات لاعاب القوى حيث يتوفر على مضمار الجري، وفق المقياس العالمية وبعد ٨ حارات وتحتوي المدينة على صالة ألعاب مغطاة لإقامة اللعب كرة اليد والسلة والطائرة والتنس الأرضي وتنس الطاولة وألعاب الجمباز وتتسع مدرجات الصالة لـ ٥ آلاف متفرج ومزودة بأحدث التجهيزات عالمياً.

كما تضم المدينة مساحاً مغطى بطول ٢٥ متراً وعرض ١٢,٥ متر وبسعة ٦ حارات لاستيعاب مختلف المنافسات في الألعاب المائية وقد تم تشييد مسجد رئيسي بالمدينة، كما تم إقامة بيت للشباب ويشتمل على كافة مستلزمات الإقامة والبيت ويتسع لـ ٦٠ نزيراً كما تحتوي الصالة على أمكنة لتمارين اللياقة البدنية والعلاج الطبيعي وهي مجهزة بكافة المعدات الحديثة بالإضافة إلى مراسم للفنون التشكيلية وغرفة للاسعاف الطبي وغرف لتغيير ملابس اللاعبين والحكام بالإضافة إلى مطعم يخدم المدينة وبيت الشباب فيها.

كما تضم مكاتب ادارية تشمل صالة اجتماعات ومكتبة ثقافية متكاملة كما تحتوي على ملاعب مساندة مكشوفة للاعب اليد والسلة والتنس الأرضي. وزودت المدينة بكافة الخدمات مثل التكيف والإنارة ولوحات النتائج والمرافق الصحية ومواقف السيارات والخدمات الهاتفية وأقيمت المدينة الرياضية بالقطيف على مساحة ٢٥٠ ألف متر مربع على طريق الدمام / الجبيل السريع وسوف تختم محافظة القطيف التي يوجد بها أكثر من ١٣ نادياً بالإضافة إلى مساندة للاعبين الرياضية بالمنطقة الشرقية وتتميز هذه المدينة بوفرة مواقف السيارات في حال إقامة مباريات جماهيرية عليها.

وتعد المدينة الرياضية بالقطيف إحدى مكرمات خادم الحرمين الشريفين لأبناء القطيف خاصة والشريعة عامة.

زيارة الخير تجسد الإخلاص والمحبة



عبد الحميد الخطي

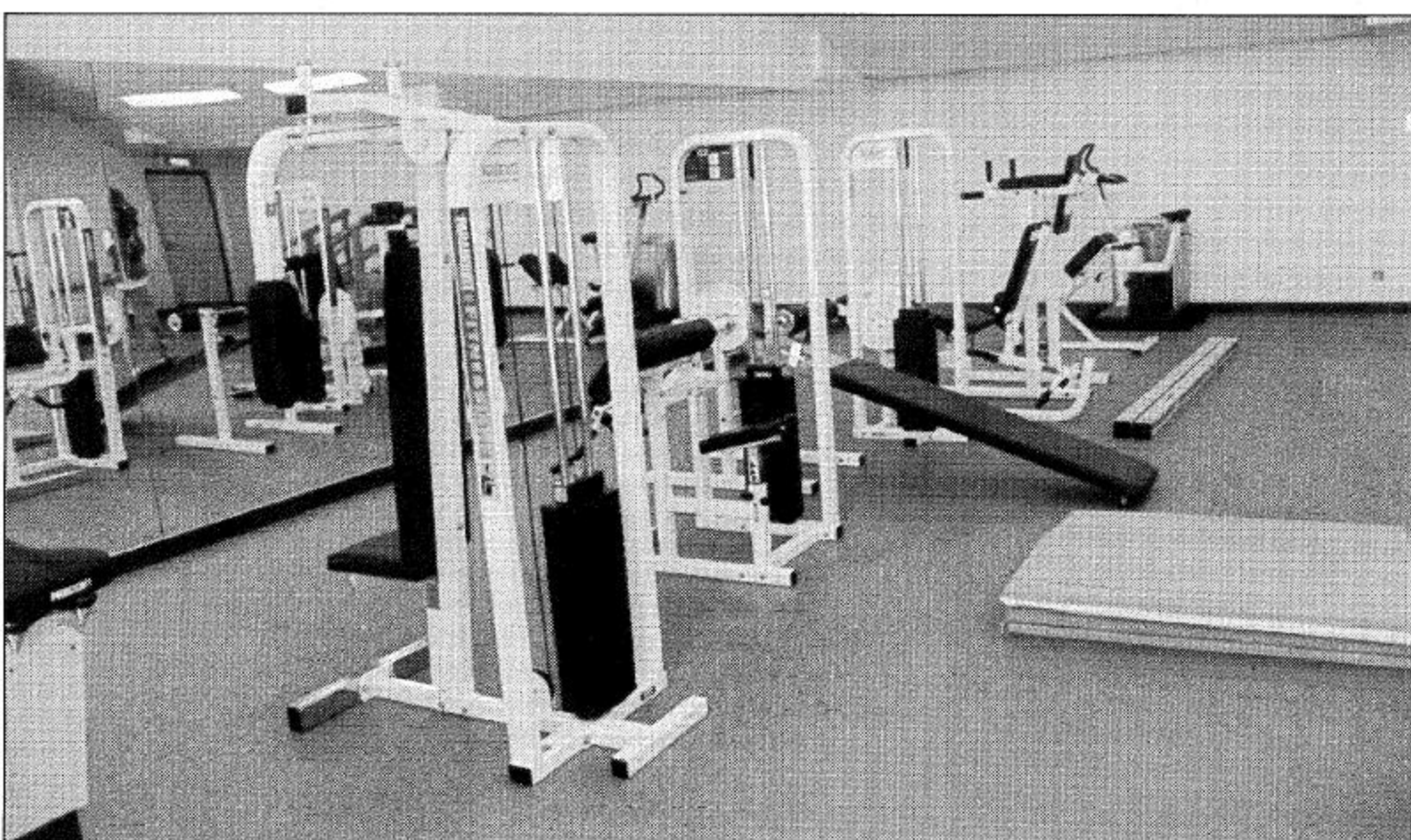
إن شعوري بزيارة صاحب السمو الملكي الأمير عبد الله بن عبد العزيز ولي العهد ونائب رئيس مجلس الوزراء ورئيس الحرس الوطني هو شعور واحد من أكثر من خمسمائة ألف مواطن من هذه المنطقة التي هي جزء من هذه المملكة المترامية الأطراف يتطلعون على الدوام لهذه الزيارة التي تترك أثراً بالغاً في أعمق نفوسهم ومشاعرهم واحساسهم بصعب تقييمه في هذه العجالة.

إن هذه الزيارة تترك بصماتها على طول المنطقة وعرضها وترقيتها بشوق يوق التصوير وينق على الوصف.

إن لزيارة الأباء لأبنائهم وتحسن ما يصبو له الأبناء من مردود خير على منطقتهم في كل مجالات الحياة أن هذه الزيارة سوف تجسد لصاحب السمو ولي عهدنا الحبيب إخلاص أبناء هذه المنطقة وتلمسه محبتهم الصافية الخالصة من شوائب اللق والتزلف وسيقرأ على كل جبين وفي كل عين من أبناء هذه المنطقة ما يكون لمملكتهم من ولاء ورتوه من أجدادهم وأبائهم منذ فتحت هذه المنطقة صدرها وتلفت صقر الجزيرة للملك عبد العزيز آل سعود يرحمه الله قبل سبع وثمانين سنة ولولاها ما يزال فتياً لم يغيره مر السنين بل ما يزال على فتوته وعنفوان شبابه.

وإنني وكل مواطن من أبناء منطقة القطيف لنتقدم إلى ولي عهدنا الغالي بالشكر والامتنان البالغين على هذه الزيارة وتقدم إليه وامانينا وأماننا أن يكرر هذه الزيارة لأبنائه الخالصين.

وسجد ما لا يستطيع أن يترجمه الحرف مهما أوتي من بلاغة من تلاحم المواطن القطيفي مع حكومته الرشيدة.



المدينة الرياضية بالقطيف