

الجزيرة.. هدانا

العدالة الاجتماعية والطمأنينة والسلام في تطبيق هذا النظام..

تعتبر التامينات الاجتماعية احد المعايير الاساسية في حضارة الامم وتقدمها اذ انها تحقق العدالة الاجتماعية والطمأنينة والسلام.

وكما كان نظام التامينات الاجتماعية شاملا لجميع افراد القوى العاملة ومكتملا بحيث يتضمن انواع التامينات المختلفة ، فان هذا يعني ان الدولة قد بلغت شأوا كبيرا من التقدم والمدنية اذ انه لا يكفي اقامة المصانع والمنشآت وفتح مجالات العمل دون حماية لدخل القوى العاملة في حالات الطوارئ والمخاطر التي يتعرض لها العمال!!..

العمال يتقبلون من فروع المعاشيات

لاستكمال المجموع الى 120 شهرا، وتضاف الى المعاش علاوة المعولين وبواقع 10 بالمائة من المعاش عن الشخص الاول و5 بالمائة عن الشخص الثاني و5 بالمائة عن الشخص الثالث، اي ان المعاش يمكن ان يزيد بواقع 20 بالمائة حسب عدد المعولين وفي حالة العجز غير المهني فيحسب المعاش بنفس الطريقة التي تحسب بها معاش الشبيخة بشرط الا تقل قيمة المعاش عن 40 بالمائة من متوسط الاجر، فاذا قل المعاش عند حسابه عن ذلك القدر رفع الى هذه النسبة.

ثم تحدث عن معاش الوفاة فقال : - وفي حالة وفاة المؤمن عليه صاحب المعاش يؤدي لإفراد عائلته الذين كان يعولهم معاشا شهريا، تستحق الأرملة أو الأرملة نصفه ويستحق لكل من باقي المعالين 20% من المعاش وإذا كان بين اولاد المؤمن عليه الذكور أو الإناث ابنا أو ابنتين يتساوفن نصيبه اي يكون نصيب كل منهم 25% وما هي الاشتراكات التي يتحملها العامل وصاحب العمل؟

الاشتراكات هي 13 بالمائة من الاجر يتحمل العامل منها 5 بالمائة ويتحمل صاحب العمل 8 بالمائة وتقوم المؤسسة باستئجار الاحتياطيات المتجمعة نتيجة تحصيل الاشتراكات بهدف الحصول على ربح استثماري كاف لمواجهة مزايا ومخاطر النظم في المستقبل وتشارك اموال التامينات في تمويل خطط التنمية الاقتصادية من اجل زيادة الدخل القومي وارتفاع مستوى المعيشة، ولذلك تساهم في تأسيس وتدعيم الشركات المالية والتجارية والصناعية بالإضافة الى استثمار هذه الاموال في المجال العقاري عن طريق انشاء مشاريع للعقار السكنية والمكتبية والمراكز التجارية، مما ساهم في تخفيف أزمة الإسكان وتقديم خدمات اسكانية أفضل ورفع مستوى المعيشة في مدن المملكة، وهكذا فان التامينات الاجتماعية ذات اثر اجتماعي واقتصادي ونفسي في نفس هذا المجال..

فيشرط ان يحدث العجز قبل بلوغ المؤمن عليه سن الستين من العمر ، وان يكون قد اشترك في التامين لمدة 120 شهرا بالمجموع أو 60 شهر تامين منها 61 شهرا تامين تقع خلال السنوات الثلاث الأخيرة وعلاوة على ذلك فان النفقات قد خفضت المدد المؤهلة لاستحقاق معاش العجز غير المهني بالنسبة لكبار السن من 60 شهر تامين الى 30 شهر تامين متصلة على الاقل قبل بدء العجز مباشرة عن ان يكون تطبيق هذا الحكم الوقتي بالنسبة للعجز غير المهني خلال السنوات الثلاث الاولى فقط التي تلي مرحلة تطبيق النظام على المنشأة التي يعمل لها المؤمن عليه، كما يشترط ان تكون حالة العجز من شأنها حسب التقديرات الطبية ان تديم فترة يفرض ان تساوي أو تزيد عن السنة اسهر.. وكيف يحسب المعاش..؟

حسب الاحوال، - وتحدد السن السنوية قائلا - ، وفيما يتعلق بشروط استحقاق معاش الشبيخة فإنه ينبغي ان يقضي المؤمن عليه 80 شهر تامين أو 120 شهرا تامين منها 31 شهرا خلال السنوات الخمس الأخيرة ، التي تسبق طلب المعاش والتوقف عن العمل ، ومع ذلك فإنه يرغب في التيسر على العمال المتقدين في السن الذين لم يسبق لهم

الوقت بقضاء 120 شهر تامين وتعيينه من الاستفادة من معاش الشبيخة فقد نص النظام، على ان لكل عامل مؤمن عليه ، وقد سرح من عمله بعد بلوغه سن الستين الحق في ان يمنح له في حساب شهر تامين عن كل شهر يتقصده ليبلغ ال 120 شهر تامين اذا كانت له مدة اشتراك 60 شهرا متصلة فافتر على ان يطبق هذا الحكم خلال الخمس سنوات الاولى فقط التي تلي مرحلة تطبيق النظام على المنشأة التي يعمل بها المؤمن عليه .

المعاشات منذ اول محرم 1393هـ.. وقد بلغ عدد المتقدين بهذا الفرع حتى الآن 18 مائة مليون و 500 ألف عامل .

تم تحدث الأستاذ السبائي عن المزايا التي يوفرها فرع المعاشات للمتقدين بالحكمه فقال :- - يوفر فرع المعاشات عدة مزايا للعامل وأسرتة تشمل معاشا شهريا في حالة العجز غير المهني ، وفي حالة وفاة المؤمن عليه تصرف معاشات شهرية لورثته كما تصرف منح الزواج للإرامل والبنات والأخوات وتصرف هذه المعاشات من توافره له مدد اشتراك معينة وفي حالة عدم توافره هذه المدد فيصرف مبلغ مقطوع للعامل وأسرتة

الاسراع في توفير الرفاهية لجميع افراد المجتمع، - المتامل في نظام التامينات الاجتماعية يجد انه جاء فعلا منتشلا على خلاصة التطور في مجال التامينات الاجتماعية، مما جعله يوضع الاحترام والتقدير في الأوساط الداخلية والخارجية..

فجاءت التامينات الاجتماعية لصيانة تلك الكرامة الإنسانية لانها تنمي في الفرد روح الاعتماد على النفس والاعتماد بها وتزليل بواعت الاستكانة ودوافع الخمول عن الفرد وتساهم في رفع كفاءة وامكانيات الفرد الانتاجية..

● التامينات تعمل على خدمة راس المال البشري وزيادة انتاجه عن طريق وجود برامج التامين الصحي تكفل له علاج وعيونه للعمل في الوقت الملائم مع تاهيله مهنيًا في حالة العجز فضلا عن رعايته ماديا طوال فترة المرض او الإصابة والى جانب هذه الرعاية الصحية فان التامينات تؤمن للعاملين على مستقبلهم ومستقبل ذريتهم بما يؤدي الى استقرارهم والانصراف الى عملهم بنفس مطمئنة وهو ما يؤدي بالضرورة الى زيادة الانتاج من ناحية الكم وارتفاع مستوى جودته من حيث الكيف وهذا يؤدي الى زيادة المبيعات والقدرة على المنافسة وبالتالي زيادة الأرباح..

● ان نظام التامينات الاجتماعية الذي صدر في السادس من شهر رمضان 1389هـ يمثل حلقة في سلسلة التشريعات الاجتماعية الحديثة التي صاحبت نهضتنا والتي استهدفت

الاشراع في توفير الرفاهية لجميع افراد المجتمع..

الاشراع في توفير الرفاهية لجميع افراد المجتمع..

الاشراع في توفير الرفاهية لجميع افراد المجتمع..

الاشراع في توفير الرفاهية لجميع افراد المجتمع..

الاشراع في توفير الرفاهية لجميع افراد المجتمع..

الاشراع في توفير الرفاهية لجميع افراد المجتمع..

الاشراع في توفير الرفاهية لجميع افراد المجتمع..

الاشراع في توفير الرفاهية لجميع افراد المجتمع..

الاشراع في توفير الرفاهية لجميع افراد المجتمع..

الاشراع في توفير الرفاهية لجميع افراد المجتمع..

الاشراع في توفير الرفاهية لجميع افراد المجتمع..

الاشراع في توفير الرفاهية لجميع افراد المجتمع..

الخري من الوطني

يرصد إمكانيات ضخمة لحجاج بيت الله...

كتب/ عبدالله المنيف
تضافرت الجهود من اجل تقديم افضل الخدمات لضيوف الرحمن الذين يقفون الى المشاعر المقدسة كل عام.

حيث تبذل كافة القطاعات والاهزة الحكومية جهودا مكثفة لتقديم افضل الخدمات وابرها لحجاج بيت الله الحرام.

والحرس الوطني احد تلك القطاعات التي تشارك كل في خدمة الحجيج.. وبهذه المناسبة كان «الجزيرة» لقاء مع العقيد طبيب الطبية بالحرس الوطني ليتحدث عن مساهمة الحرس الوطني في تقديم الخدمات الطبية للحجاج.

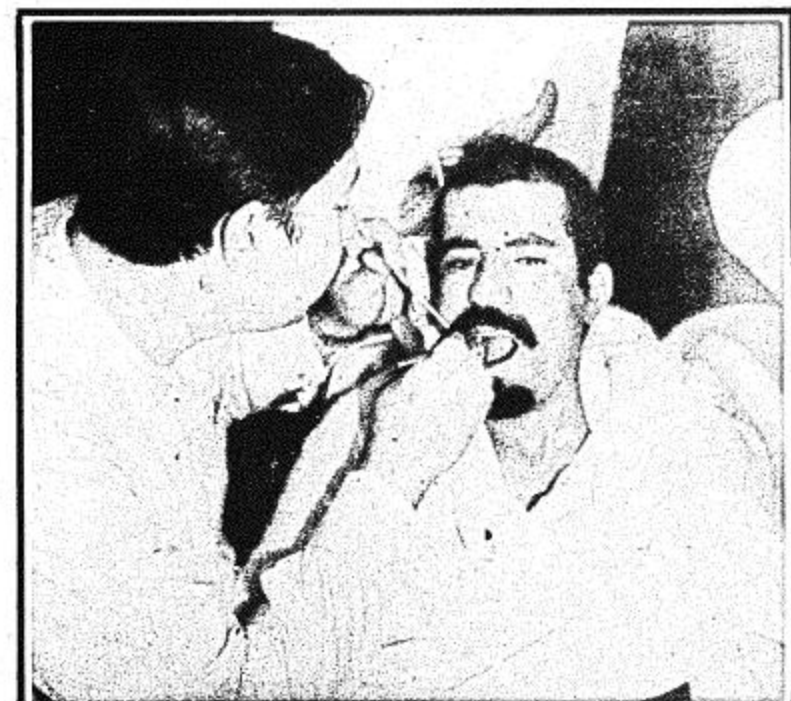
● هل لنا ان نعرف شيئا عن مساهمة الخدمة الطبية في خدمة ضيوف الرحمن.

● ويبدأ العقيد سلامة حديثه قائلا: لقد جندت الخدمات الطبية في الحرس الوطني كافة إمكانياتها البشرية والاهزة الطبية الحديثة والسيارات المتحركة ويأتي ذلك بناء على توجيهات صاحب السمو الملكي النائب الثاني لرئيس مجلس الوزراء ورئيس الحرس الوطني الامير عبدالله بن عبدالعزيز وسمو نائبه صاحب السمو الملكي الامير بدر ابن عبدالعزيز وصاحب المعالي الشيخ عبدالعزيز التويجري النائب المساعد.

● نود ان تعطينا فكرة عن مستشفى الحرس الوطني في منى.

● ويواصل العقيد سلامة قائلا: انه قد تم تهيئة هذا المستشفى وتجهيزه بأحدث الاجهزة ودعمه بتخبة من الاطباء المهرة المتخصصين في الجراحة والأمراض الباطنية والجلبية والتأليلية والنفسية والقلب والانسف والاذن والحنجرة والعيون.

كما يضم المستشفى صيدلية تحتوي على جميع الادوية. كما يوجد بالمستشفى عيادة متنقلة



مستشفى وعيادات متنقلة ضمن ما أعدناه للحجاج

بالعيادات اسبويه المنقلة، وهم دعما وتجهيزها بكافة ما تحتاجه من اطباء ومرضيين وممرضات واجهزة طبية متطورة بالإضافة الى سيارات الاسعاف، كما يوجد قسم خاص بمستشفى الحرس الوطني وهو قسم انعاش المرضى.

يوجد عدد من المستوصفات الاحرى التابعة للحرس الوطني والتي تقدم خدماتها خلال موسم الحج. وسوف استعرض المستوصفات العاملة وض: مستشفى مركزي بجدة، ومستوصف في ينبع والمدينة.

يوجد به ساه عيادات مضمرة ومختبر يتم استخدامه في حالات الطوارئ ويمكن الانتقال به الى أي مكان في المشاعر المقدسة.

وعن المستوصفات التابعة للحرس الوطني يقول العقيد سلامة انه

● كم عدد الاطباء والفنيين الذين سيشاركون في خدمة ضيوف الرحمن؟

● من المقرر ان يعمل بمستشفى الحرس الوطني بعنى والمستوصفات التابعة له في مزدلفة وعرفات ومستوصف المدارس العسكرية اكثر من 300 طبيب وطبيبة وفنيين على مختلف التخصصات تم توزيعهم على حسب احتياجات كل مرفق.

تسيق بين الحرس الوطني ووزارة الصحة
● هل لنا ان نعرف شيئا عن مجال التعاون والتنسيق مع وزارة الصحة؟

● في الحقيقة ان هناك تعاونا مستمرا وتسيقا دائما مع المسؤولين في وزارة الصحة بشأن تقديم افضل الخدمات لحجاج بيت الله الحرام.

زيادة الاخصائين والاطباء في الخدمات الطبية بالحرس الوطني
● في كل عام يزداد عدد المعالين في الخدمات الطبية في الحرس الوطني ما نوعية هذه الزيادة؟

● في الواقع ان الزيادة واردة بالنسبة للاطباء والاختصاصين وكذلك زيادة الاجهزة الحديثة. وبناء على التوجهات الصادرة من رئاسة الحرس الوطني لنذل كل ما من شأنه تسهيل وابداء الراحة لضيوف الرحمن..