

في التقرير الإحصائي السنوي

إنجازات عديدة لتطوير أنظمة التقاعد، والاستغلال الأمثل للموارد

عرض للأعمال، والأنشطة، والخدمات التي تقدمها قطاعات المؤسسة وفروعها.



الأرقام لا تكذب ولا تتجمل، بل تعطي الحقيقة دون تزيين، وتبرهن بما لا يدع مجالاً للشك على نجاح البرامج، حيث يعد العمل الإحصائي من الروافد الأساسية لتوفير المؤشرات والبيانات الرقمية التي يعتمد عليها في معرفة التطور الحاصل، والتقرير الإحصائي السنوي للمؤسسة العامة للتقاعد خير دليل على استخدام الدقة في الأرقام لتسجيل أعمال المؤسسة، وما يحدث من تطور عاماً بعد عام، والتقرير الإحصائي السنوي الذي صدر عن المؤسسة هذا العام يكشف مدى النمو والتطور، ويسجل إنجازاتها منذ إنشائها إلى نهاية العام المالي ١٤٢٧-١٤٢٨ هـ، ويتضمن عرضاً للأعمال والأنشطة والخدمات التي تقدمها قطاعات المؤسسة وفروعها، والتي تندرج في سياق اختصاصاتها ومهامها في مجال تأمين المورد المالي للمتقاعدين والمستفيدين بعدهم، وكذلك الأنشطة الاستثمارية للمؤسسة.

لقد حققت المؤسسة العامة للتقاعد منذ تأسيسها عام ١٣٧٨ هـ العديد من الإنجازات، سواء كانت في مجال تطوير أنظمة التقاعد، أو المساهمة الفعالة في مجالات التنمية المختلفة بالمملكة من خلال الاستغلال الأمثل لمواردها.

وتقديرًا للدور الأساسي الاجتماعي والاقتصادي الذي تقوم به المؤسسة، فقد حرصت حكومة خادم الحرمين الشريفين الملك عبد الله بن عبدالعزيز، وسمو ولي عهده الأمين، بحفظهما الله، على تخصيص نسبة ثابتة للمؤسسة في كثير من الشركات المساهمة عند طرحها للاكتتاب العام، وقد انعكس اهتمام الدولة، وفقها الله، بوضوح في هذا المرفق الحيوي المهم على بيانات ونتائج عام ١٤٢٨ هـ-

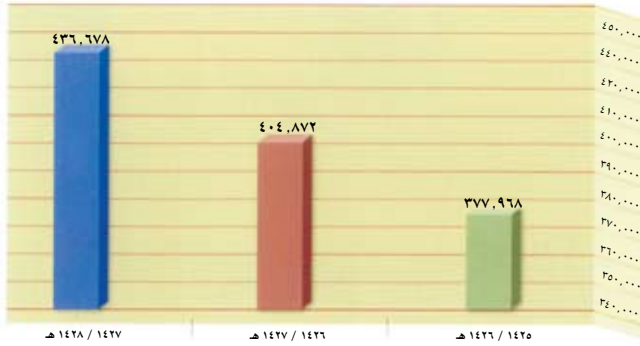
أوضح معالي د. إبراهيم بن عبدالعزيز العساف، وزير المالية رئيس مجلس إدارة المؤسسة العامة للتقاعد، في مقدمة التقرير أن المؤسسة العامة للتقاعد تؤدي دوراً محورياً في تحقيق الطمأنينة الاجتماعية، وتسهم بشكل فعال في تأمين شبكة الحماية الاجتماعية للمشاركين فيها، من خلال ضمان مورد مالي مستمر لهم بعد أن ينقطع عنهم الدخل الشهري لأسباب صحية، أو لتقدم السن، أو الوفاة.

وقال معاليه: إن نظام التقاعد في المملكة العربية السعودية بحيويته وسعيه الدؤوب يطمح، دائماً، إلى تحسين مستويات المعيشة، والحياة الكريمة، والدخل الثابت لأصحاب المعاشات التقاعدية، وللمستفيدين من معاشاتهم بعدهم.

تطور عدد المتقاعدين

السنة	عدد المتقاعدين	التغير	
		العدد	النسبة (%)
ما قبل ١٤٢٥/١٤٢٤ هـ	٣٥٣,٠٤٨	-	-
١٤٢٦/١٤٢٥ هـ	٣٧٧,٩٦٨	٢٤,٩٢٠	٧,١
١٤٢٧/١٤٢٦ هـ	٤٠٤,٨٧٢	٢٦,٩٠٤	٧,١
١٤٢٨/١٤٢٧ هـ	٤٣٦,٦٧٨	٣١,٨٠٦	٧,٩

إجمالي عدد المتقاعدين



المبالغ المصروفة للمعاشات

السنة	المبلغ	التغير عن الأعوام السابقة (%)	
		العدد	النسبة (%)
ما قبل ١٤٢٥/١٤٢٤ هـ	١٥٠,٤٣٤	-	-
١٤٢٦/١٤٢٥ هـ	١٦٨,٤٢٥	١٢	١٨,٠٠١
١٤٢٧/١٤٢٦ هـ	١٨٩,٩٦٣	١٢,٨	١٩,٦
١٤٢٨/١٤٢٧ هـ	٢١٥,٩٥١	١٤	٢٠,٦

عدد المتقاعدين والمستفيدين من الورثة وأصحاب المكافآت

البيان	١٤٢٧/١٤٢٦ هـ	١٤٢٨/١٤٢٧ هـ	التغير (%)	
			العدد	النسبة (%)
متقاعدين أحياء	٣٠٥,٠٩٥	٣٢٢,٩٨٥	٢٧,٨٩٠	٩,١
متقاعدين متوفون	٩٩,٧٧٧	١٠٣,٦٩٣	٣,٩١٦	٣,٩
إجمالي المتقاعدين	٤٠٤,٨٧٢	٤٣٦,٦٧٨	٣١,٨٠٦	٧,٩
مستفيدين من الورثة	٤٨٣,٠٨٩	٥٠١,٧١٨	١٨,٦٢٩	٣,٩
مستفيدين من أصحاب المكافآت لمرة واحدة	٢٢٤,٥٢٥	٢٢٩,٧٦٣	٥,٢٣٨	٢,٣

نشأتها، وأثبتت جدواها ونجاحها على مر السنين.

إجمالي عدد المتقاعدين

استعرض الفصل الأول من التقرير المؤشرات الإجمالية للمتقاعدين خلال العام المالي ١٤٢٧/١٤٢٨ هـ مقارنة بالعام المالي ١٤٢٦/١٤٢٧ هـ، وأوضح التطور الذي تحقق في أعداد المتقاعدين ومعاشاتهم الأحياء منهم والمتوفين في أثناء الخدمة، والمتوفين بعد التقاعد، والمستفيدين من الورثة، كما حدد عدد المستفيدين من أصحاب المكافآت لمرة واحدة، والمبالغ المدفوعة لهم، بالإضافة إلى توزيع أعداد المتقاعدين على المناطق الإدارية في المملكة، ومعدلات التغير خلال الفترة المحددة.

أولاً: عدد المتقاعدين:

بلغ إجمالي عدد المتقاعدين حتى نهاية العام المالي ١٤٢٧/١٤٢٨ هـ ٤٣٦,٦٧٨ متقاعدًا مقارنة بـ ٤٠٤,٨٧٢ متقاعدًا في العام المالي ١٤٢٦/١٤٢٧ هـ بزيادة قدرها ٣١,٨٠٦ متقاعدًا بما نسبته ٧,٩%.

معالي وزير المالية رئيس مجلس الإدارة:

المؤسسة تؤدي دوراً محورياً في تحقيقطمأنينة الاجتماعيه، وتسهم بشكل فعال في تأمين شبكة الحماية الاجتماعيه للمشاركين فيها

نظام التقاعد في المملكة بحيويته وسعيه الدؤوب يطمح إلى تحسين مستويات المعيشة، والحياة الكريمة، والدخل الثابت لأصحاب المعاشات التقاعدية، وللمستفيدين من معاشاتهم بعدهم

معالي المحافظ:

رغم تزايد أعداد المتقاعدين، إلا أن المؤسسة مستمرة في الوفاء بالتزاماتها تجاههم، بالإضافة إلى صرف ما تقرره الدولة من زيادات وبدل غلاء المعيشة

٢٠٠٧م، حيث تشير إحصاءات المؤسسة إلى زيادة نمو الإيرادات، وتحسين مستوى الخدمات المقدمة للمستفيدين من المعاشات، وتطوير بيئة العمل في المؤسسة وفروعها.

ويسرني أن أرفع عن زملائي أعضاء مجلس إدارة المؤسسة الشكر والامتنان لخادم الحرمين الشريفين الملك عبدالله بن عبدالعزيز، وسمو ولي عهده الأمين الأمير سلطان بن عبدالعزيز، على دعمهما المتواصل للمؤسسة، كما لا يفوتني أن أشكر جميع العاملين في المؤسسة على الجهود الكبيرة المبذولة لتحقيق ما تصبو إليه حكومتنا الرشيدة.

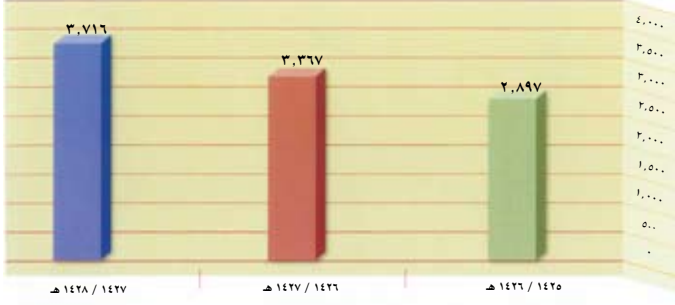
من جانبه قال معالي الأستاذ محمد بن عبدالله الخراشي، محافظ المؤسسة العامة للتقاعد: إنه يأمل أن يكشف هذا التقرير بما احتوى عليه من بيانات، وإحصاءات، وجداول، وأرقام، عن مؤشرات أداء المؤسسة خلال العام المذكور.

من جهة أخرى اتساع نطاق مد الحماية الاجتماعيه للمؤسسة، والذي تبين من خلال الزيادة في أعداد المتقاعدين، والزيادة الملحوظة في المبالغ المصروفة لأصحاب المعاشات من المتقاعدين والورثة المستفيدين المستحقين عنهم بعدهم.

وما يعبث على الرضا أنه رغم تزايد أعداد المتقاعدين المستفيدين من بعدهم سنة إثر أخرى، ثم زيادة المبالغ المصروفة لهم، إلا أن المؤسسة العامة للتقاعد مستمرة في الوفاء بالتزاماتها تجاههم، بالإضافة إلى صرف ما تقرره الدولة من زيادات على المعاشات، وكذلك بدل غلاء المعيشة.

ولعل ما ساعد على ذلك حسن تنظيمها اشتراكات الخاضعين لنظام التقاعد، واستثمار مواردها الاستثمار المجزي ذي العائد المضمون، وتجنب المخاطر، وهي السياسة التي تبنتها المؤسسة منذ

معاشات المتقاعدين المتوفين



ثامناً: معاشات المتقاعدين والمستفيدين من الوراثة وأصحاب المكافآت:

بلغ إجمالي المعاشات المصروفة للمتقاعدين الأحياء نهاية العام المالي ١٤٢٨/١٤٢٧ هـ ٢٢,٠٧٣ مليون ريال، بزيادة قدرها ١٨,٢٪ على العام السابق. وبلغت معاشات المستفيدين من الوراثة في العام نفسه ٣,٧١٦ مليون ريال، بزيادة قدرها ١٠,٤٪ على العام السابق له. وبالنسبة لقيمة المكافآت المصروفة لمرة واحدة، فقد بلغت حتى نهاية العام المالي ١٤٢٨/١٤٢٧ هـ ٦,٥٨٣ مليون ريال، بزيادة قدرها ٢,١٪ على العام السابق له.

كما زادت معاشات المستفيدين من وراثة المتقاعدين المتوفين نهاية عام ١٤٢٨/١٤٢٧ هـ بنسبة ١٠,٤٪، حيث ارتفعت من ٣,٣٦٧ مليون ريال عام ١٤٢٦/١٤٢٧ هـ لتصل إلى ٣,٧١٦ مليون ريال عام ١٤٢٨/١٤٢٧ هـ.

جدير بالذكر أن عدد المستفيدين من الوراثة بلغ في العام نفسه ٥٠١,٧١٨ مستفيداً.

تاسعاً: توزيع المتقاعدين حسب الجنس:

شكل عدد المتقاعدين الذكور نهاية العام المالي ١٤٢٨/١٤٢٧ هـ الغالبية العظمى من المتقاعدين، حيث بلغ عددهم ٤١٥,٠١٧ بنسبة قدرها ٩٥٪ من إجمالي عدد المتقاعدين، بينما بلغ عدد المتقاعدات الإناث ٢١,٦٦١ متقاعدة بنسبة قدرها ٥٪ من إجمالي عدد المتقاعدين. وقد كانت نسبة زيادة المتقاعدين الذكور خلال الفترة المحددة ٧,٥٪، في حين بلغت نسبة زيادة عدد المتقاعدات ١٥,٥٪.

عاشراً: توزيع المتقاعدين حسب المناطق الإدارية في المملكة:

استحوذت منطقة الرياض على أكبر عدد من المتقاعدين في العام المالي ١٤٢٨/١٤٢٧ هـ، وقد بلغ ١٥٨,٧٢٤ متقاعداً، شكلوا ما نسبته ٣٦,٢٪ من إجمالي عدد المتقاعدين في المملكة، تليها في ذلك منطقة مكة المكرمة، حيث بلغ عدد المتقاعدين فيها ٨٤,٤٧٩ متقاعداً شكلوا ما نسبته ١٩,٣٪ من إجمالي المتقاعدين في المملكة، وقد جاءت منطقة

ثانياً: المبالغ المصروفة للمتقاعدين:

بلغ إجمالي المبالغ التي تم صرفها للمتقاعدين حتى نهاية العام المالي ١٤٢٨/١٤٢٧ هـ نحو ٢١٥,٩٥١ مليون ريال، صرف منها عام ١٤٢٨/١٤٢٧ هـ ٢٥,٩٨٨ مليون ريال، مقارنة بـ ٢١,٥٣٨ مليون ريال عام ١٤٢٦/١٤٢٧ هـ بزيادة قدرها ٤,٤٥٠ مليون ريال، بنسبة ٢٠,٣٪ علمًا أن السنة المالية ٢٠٠٧ تضمنت صرف المعاشات لـ ١٣ شهرًا هجريًا.

ثالثاً: عدد المتقاعدين والمستفيدين من الوراثة وأصحاب المكافآت: بلغ عدد المتقاعدين الأحياء نهاية العام المالي ١٤٢٨/١٤٢٧ هـ ٣٣٢,٩٨٥ متقاعداً، يمثلون ٧٦,٣٪ من إجمالي عدد المتقاعدين، بزيادة قدرها ٩,١٪ عن العام المالي ١٤٢٦/١٤٢٧ هـ. أما بالنسبة لإجمالي عدد المتقاعدين المتوفين، فقد وصل نهاية العام المالي ١٤٢٨/١٤٢٧ هـ إلى ١٠٣,٦٩٣ متقاعداً متوفى، يمثلون ما نسبته ٣٠,٣٪ من إجمالي عدد المتقاعدين، بزيادة قدرها ٣,٩٪.

أما بالنسبة لعدد المستفيدين من الوراثة نهاية العام المالي ١٤٢٨/١٤٢٧ هـ إلى ٥٠١,٧١٨ مستفيداً، بزيادة قدرها ٣,٩٪. أما بالنسبة لعدد المستفيدين من أصحاب المكافآت لمرة واحدة نهاية عام ١٤٢٨/١٤٢٧ هـ، فقد ارتفع إلى ٢٢٩,٧٦٣ مستفيداً، بزيادة قدرها ٢,٣٪.

رابعاً: المتقاعدون المتوفون في أثناء الخدمة:

زاد عدد المتقاعدين المتوفين في أثناء الخدمة حتى نهاية العام المالي ١٤٢٨/١٤٢٧ هـ بنسبة ٤,٩٪، حيث ارتفع من ٥٠,٢٠٧ متقاعدين عام ١٤٢٦/١٤٢٧ هـ ليصل إلى ٥٢,٦٧٩ متقاعداً في العام المالي ١٤٢٨/١٤٢٧ هـ.

خامساً: المتقاعدون المتوفون بعد التقاعد:

زاد عدد المتوفين بعد التقاعد حتى العام المالي ١٤٢٨/١٤٢٧ هـ بنسبة ٢,٩٪، حيث ارتفع من ٤٩,٥٧٠ متقاعداً عام ١٤٢٦/١٤٢٧ هـ، ليصل إلى ٥١,٠١٤ متقاعداً في العام المالي ١٤٢٨/١٤٢٧ هـ.

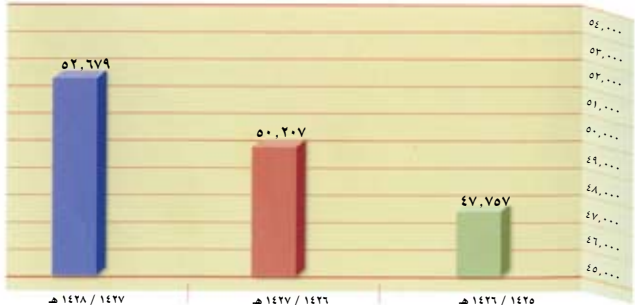
سادساً: المستفيدين من الوراثة:

بلغ عدد المستفيدين من الوراثة حتى نهاية العام المالي ١٤٢٨/١٤٢٧ هـ ٥٠١,٧١٨ مستفيداً، مقابل ٤٨٣,٠٨٩ مستفيداً في العام المالي ١٤٢٦/١٤٢٧ هـ بزيادة قدرها ١٨,٦٢٩ مستفيداً، تمثل نسبة ٣,٩٪.

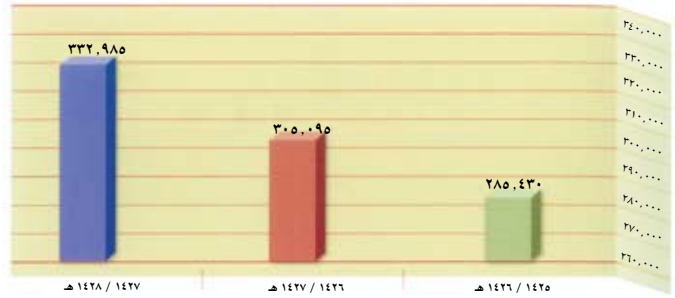
سابعاً: أصحاب المكافآت لمرة واحدة:

زاد عدد المستفيدين من أصحاب المكافآت لمرة واحدة عام ١٤٢٨/١٤٢٧ هـ بنسبة ٢,٣٪، حيث ارتفع من ٢٢٤,٥٢٥ متقاعداً نهاية عام ١٤٢٦/١٤٢٧ هـ، ليصل إلى ٢٢٩,٧٦٣ متقاعداً بنهاية عام ١٤٢٨/١٤٢٧ هـ.

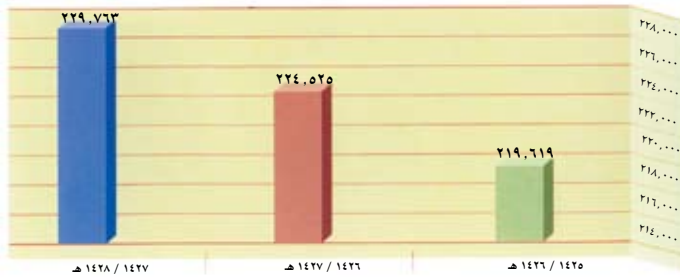
عدد المتقاعدين المتوفين في أثناء الخدمة



عدد المتقاعدين الأحياء



عدد أصحاب المكافآت

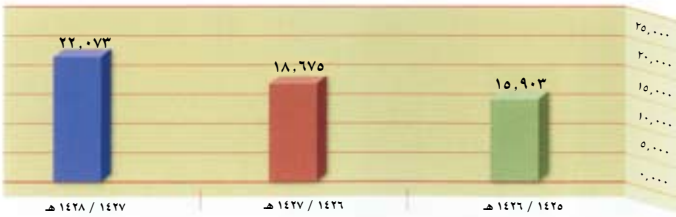


معاشات المتقاعدين من الورثة وأصحاب المكافآت

البيان	١٤٢٧/١٤٢٦ هـ		١٤٢٨/١٤٢٧ هـ		التغير +/- العدد	النسبة %
	العدد	النسبة %	العدد	النسبة %		
متقاعدين أحياء	١٨,٦٧٥	٢٢,٠٧٣	١٨,٢	٣,٣٩٨	١٨,٢	
متقاعدين متوفون	٣,٣٦٧	٣,٧١٦	١٠,٤	٣٤٩	١٠,٤	
مستفيدين من أصحاب المكافآت لمرة واحدة	٦,٣٨٤	٦,٥٨٣	٣,١	١٩٩	٣,١	

• تعد المبالغ المصروفة للمستفيدين من الورثة.
• المبالغ تراكمية حتى نهاية العام المالي.

معاشات المتقاعدين الأحياء



العام السابق، تلتها شريحة المتقاعدين لبلوغ السن النظامية، حيث شكلت ما نسبته ٢٢,٥٪ بزيادة قدرها ٢,٥٪ خلال الفترة المحددة، في حين شكل المتقاعدين بسبب العجز ما نسبته ٦,٦٪ بزيادة قدرها ٨,٤٪ خلال الفترة نفسها.

عدد المتقاعدين الأحياء حسب المناطق الإدارية في المملكة:

استحوذت منطقة الرياض على أعلى نسبة من المتقاعدين تقدر بنحو ٢٧,٩٪ نهاية العام المالي ١٤٢٧/١٤٢٨ هـ بزيادة قدرها ٢٣,٩٪ عن العام المالي ١٤٢٦/١٤٢٧ هـ، وتأتي بعد ذلك منطقة مكة المكرمة بنسبة ١٨,٧٪ بزيادة قدرها ٢,٩٪، أما بالنسبة لأدنى نسبة مشاركة في عدد المتقاعدين الأحياء، فكانت لمنطقة الحدود الشمالية بنسبة ١٪ بزيادة قدرها ٨,٨٪ على العام السابق له.

المتقاعدين المتوفون

يهدف الفصل الثالث من التقرير إلى تحديد أعداد المتقاعدين المتوفين، حسب السن الحالية، والسن عند الوفاة، وأسبابها، ويستعرض إجماليها على مستوى المناطق الإدارية في المملكة. وقد تم تصنيف المتقاعدين المتوفين إلى متقاعدين متوفين في أثناء الخدمة، ومتقاعدين متوفين بعد التقاعد.

وتشير البيانات الإحصائية إلى أن عدد المتقاعدين المتوفين نهاية العام المالي ١٤٢٧/١٤٢٨ هـ بلغ ٦٩٣,١٠٣ متقاعدًا، مقابل ٩٩,٧٧٧ متقاعدًا في العام المالي ١٤٢٦/١٤٢٧ هـ بزيادة قدرها ٣,٩١٦ متقاعدًا وبما نسبته ٣,٩٪. وفيما يلي يتم استعراض بيانات هاتين الفئتين على النحو التالي:

الحدود الشمالية بأقل عدد من المتقاعدين بلغ ٤,٦٤٥ متقاعدًا، وشكلوا ما نسبته ١,١٪ من إجمالي عدد المتقاعدين في المملكة.

كما شهد العام المالي ١٤٢٧/١٤٢٨ هـ زيادة في عدد المتقاعدين بالمناطق الإدارية كافة مقارنة بالعام السابق، حيث بلغت أعلى نسبة لها في منطقة الرياض ١٩,٩٪، ثم المنطقة الشرقية ٢,٧٪، وأدناها منطقة تبوك ٠,٩٪.

المتقاعدون الأحياء

يهدف الفصل الثاني من التقرير إلى تحديد عدد المتقاعدين الأحياء من حيث السن الحالية، والسن عند التقاعد، والمبالغ المصروفة لهم نهاية العام المالي ١٤٢٧/١٤٢٨ هـ مقارنة بالعام المالي ١٤٢٦/١٤٢٧ هـ، لإعطاء لمحة سريعة عن طرق تسوية المعاش التقاعدي، ويستعرض هذا الفصل ما تضمنه نظام التقاعد في هذا الخصوص.

عدد المتقاعدين الأحياء حسب السن الحالية:

تشير البيانات إلى أن إجمالي عدد المتقاعدين الأحياء حتى العام المالي ١٤٢٧/١٤٢٨ هـ بلغ ٣٢٢,٩٨٥ متقاعدًا، مقابل ٣٠٥,٠٩٥ متقاعدًا في العام المالي ١٤٢٦/١٤٢٧ هـ بزيادة قدرها ٢٧,٨٩٠ متقاعدًا تمثل ما نسبته ٩,١٪، كما تشير البيانات إلى أن ما نسبته ١٧,٧٪ من إجمالي المتقاعدين الأحياء حسب السن الحالية من الفئة العمرية ٥٠-٥٤، وما نسبته ١٦,٣٪ من الفئة العمرية ٦٠-٦٤، وشكل المتقاعدون الأحياء حسب السن الحالية الذين في الفئة العمرية أقل من ٤٠ ما نسبته ٢,٦٪، تلتها أدنى نسبة للمتقاعدين الأحياء في الفئة العمرية أكبر من ٨٤، فقد شكلوا ما نسبته ١,٨٪.

وفيما يتعلق بالمعاشات الشهرية للمتقاعدين الأحياء حسب السن الحالية في العام المالي ١٤٢٧/١٤٢٨ هـ، فقد استحوذت الفئة العمرية ٦٠-٦٤ على أعلى نسبة من المعاشات ٢٠,٢٪، جاء بعد ذلك الفئة العمرية ٥٠-٥٤ بنسبة قدرها ١٨,٦٪، وقد جاءت معاشات المتقاعدين الأحياء في الفئة العمرية أقل من ٤٠ بنسبة ٤,٤٪ في حين سجلت الفئة العمرية أكبر من ٨٤ أدنى نسبة قدرها ١,١٪.

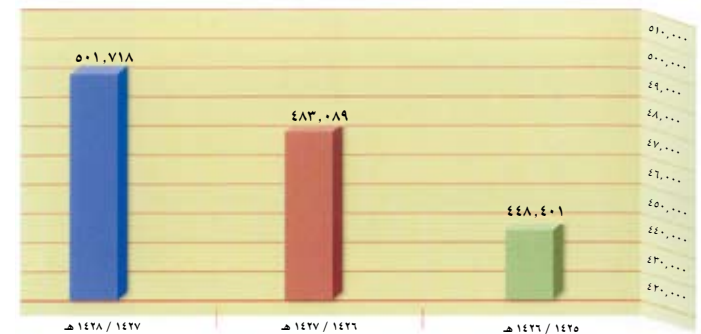
عدد المتقاعدين الأحياء حسب السن عند ترك الخدمة:

تقع أعلى نسبة من المتقاعدين الأحياء حسب السن عند ترك الخدمة في الفئة العمرية ٦٠-٦٤ بنسبة قدرها ٢٤,٨٪، ثم الفئة العمرية ٤٥-٤٩، وتمثل ما نسبته ٢٢,٤٪، وجاءت بعدها الفئة العمرية ٥٠-٥٤ بنسبة ٢١,٨٪، وسجلت الفئة العمرية أكبر من ٦٤ نسبة أقل وهي ٣,٣٪.

عدد المتقاعدين الأحياء حسب أسباب ترك الخدمة:

شكل عدد المتقاعدين قبل بلوغ السن النظامية في العام المالي ١٤٢٧/١٤٢٨ هـ ما نسبته ٦٠,٩٪ من إجمالي عدد المتقاعدين الأحياء، حيث شهدت هذه الشريحة زيادة في العام نفسه بنسبة ١١,٥٪ على

عدد المستفيدين من الورثة



حسب السن عند الوفاة فقد كانت للفئة أكبر من ٥٩ بنسبة قدرها ٦٨, ٥٪ بزيادة قدرها ٣٧, ٠٪.

المتقاعدون المتوفون في أثناء الخدمة حسب أسباب الوفاة:

أبرزت بيانات العام المالي ١٤٢٧/١٤٢٨ هـ أن ما نسبته ٨, ٩٠٪ من إجمالي المتقاعدين المتوفين في أثناء الخدمة كانت وفاتهم بأسباب أخرى غير العمل بزيادة قدرها ٩, ٤٪ على العام السابق له، وأن ما نسبته ٢, ٩٪ كانت وفاتهم بسبب العمل.

المتقاعدون المتوفون في أثناء الخدمة حسب المناطق الإدارية في المملكة:

شكل عدد المتقاعدين المتوفين في أثناء الخدمة بمنطقة الرياض نهاية العام المالي ١٤٢٧/١٤٢٨ هـ أعلى نسبة بين المناطق الإدارية في المملكة تقدر بنحو ٤, ٣٤٪ من إجمالي عدد المتقاعدين المتوفين في أثناء الخدمة وبزيادة قدرها ٧, ٩٪ على العام السابق له، وجاءت منطقة مكة المكرمة في المركز الثاني بنسبة ٦, ١٨٪ وبزيادة قدرها ٢, ٢٪، وجاءت منطقة الحدود الشمالية بأدنى نسبة ٢, ١٪ بزيادة قدرها ١, ٢٪ على العام السابق له.

ثانياً: المتقاعدون المتوفون بعد التقاعد:

المتقاعدون المتوفون بعد التقاعد حسب السن الحالية ومعاشاتهم:

استحوذ عدد المتقاعدين المتوفين بعد التقاعد حسب السن الحالية الذين يقعون ضمن الفئة العمرية ٦٠-٦٤ على أعلى نسبة وهي ٦, ٤١٪ نهاية العام المالي ١٤٢٧/١٤٢٨ هـ بزيادة قدرها ١, ٣٪ على العام السابق له، وجاءت الفئة أكبر من ٦٤ في الترتيب الثاني بنسبة ١٨, ١٨٪ بزيادة قدرها ٢, ٢٪. أما بالنسبة لأقل عدد من المتقاعدين المتوفين بعد التقاعد حسب السن الحالية فتقع ضمن الفئة أقل من ٤٠ وتمثل نسبة ٣٪ من الإجمالي، بزيادة قدرها ٤, ٣٪ على السابق له. وفيما يتعلق بالمعاشات الشهرية للمتقاعدين المتوفين بعد التقاعد حسب السن الحالية نهاية العام المالي ١٤٢٧/١٤٢٨ هـ، فقد استحوذت الفئة العمرية ٦٠-٦٤ على أعلى نسبة وهي ٣, ٢٨٪ بزيادة قدرها ٧, ٣٪ على العام السابق له، تلت ذلك الفئة العمرية ٥٠-٥٤ بنسبة ٧, ١٧٪ بزيادة قدرها ٤, ٥٪، وسجلت الفئة العمرية أقل من ٤٠ أدنى نسبة تقدر بنحو ٤, ٢٪ بزيادة قدرها ٦٪ عن العام المالي ١٤٢٧/١٤٢٦ هـ.

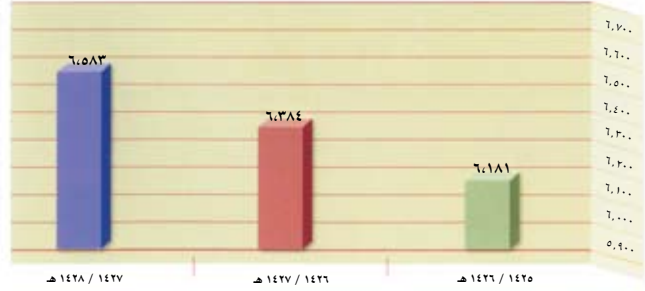
عدد المتقاعدين المتوفين بعد التقاعد حسب السن عند الوفاة:

شكل عدد المتقاعدين المتوفين بعد التقاعد حسب السن عند الوفاة الذين يقعون ضمن الفئة العمرية ٦٥-٦٩ أعلى نسبة نهاية العام المالي ١٤٢٧/١٤٢٨ هـ، والتي بلغت نحو ٢, ٢٠٪ بزيادة قدرها ٥, ٢٪ على العام السابق له، وجاءت الفئة العمرية ٦٠-٦٤ في المرتبة الثانية بنسبة ١٨, ١٨٪ بزيادة قدرها ٩, ١٪ على العام السابق له، وسجلت أدنى نسبة للمتقاعدين المتوفين بعد التقاعد حسب السن عند الوفاة في الفئة العمرية ٤٠-٤٤، والتي تقدر بنحو ٢, ١٪ بنسبة زيادة ٧, ٣٪ على العام المالي ١٤٢٦/١٤٢٧ هـ، علماً أن أعلى نسبة زيادة على العام السابق للمتقاعدين المتوفين بعد التقاعد حسب السن عند الوفاة كانت من نصيب الفئة العمرية أكبر من ٨٤ وبالبنسبة نحو ٤, ٨٪.

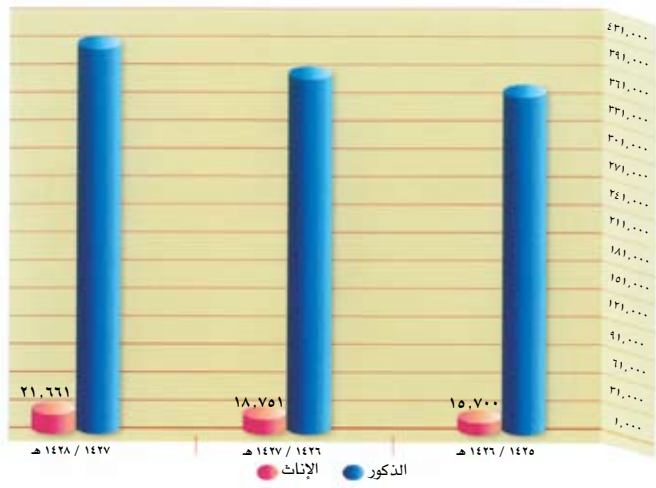
عدد المتقاعدين المتوفين بعد التقاعد حسب السن عند ترك الخدمة:

شكل عدد المتقاعدين المتوفين حسب السن عند ترك الخدمة، والذين يقعون ضمن الفئة العمرية ٦٠-٦٤ أعلى وهي ٧, ٤١٪ نهاية العام المالي ١٤٢٧/١٤٢٨ هـ بزيادة قدرها ٢, ٣٪ على العام السابق له، وجاءت الفئة العمرية أكبر من ٦٤ في الترتيب الثاني بنسبة ٨, ١٧٪ بزيادة قدرها ١, ٢٪. أما بالنسبة لأقل عدد من المتقاعدين المتوفين

أصحاب المكافآت



عدد المتقاعدين حسب الجنس



أولاً: المتقاعدون المتوفون في أثناء الخدمة:

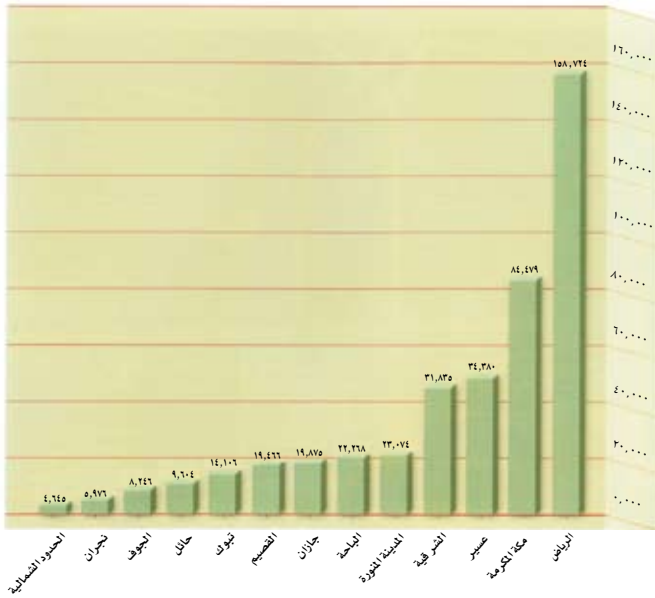
المتقاعدون المتوفون في أثناء الخدمة حسب السن الحالية ومعاشاتهم الشهرية:

استحوذت الفئة العمرية أقل من ٢٥ من المتقاعدين المتوفين في أثناء الخدمة حسب السن الحالية نهاية العام المالي ١٤٢٧/١٤٢٨ هـ على أعلى نسبة، وتقدر بنحو ٢, ١٧٪. وذلك بزيادة قدرها ٧, ٣٪ على العام السابق له، تلت ذلك الفئة العمرية ٢٥-٢٩ بنسبة ٢, ١٣٪ بزيادة قدرها ٦٪ على العام السابق له، ومثلت الفئة العمرية أكبر من ٦٤ أدنى نسبة تقدر بنحو ٢, ١٪ بزيادة قدرها ٢٪ على العام السابق له. وفيما يتعلق بالمعاشات الشهرية للمتقاعدين المتوفين في أثناء الخدمة حسب السن الحالية نهاية العام المالي ١٤٢٧/١٤٢٨ هـ، فقد استحوذت الفئة العمرية أقل من ٢٥ على أعلى نسبة تقدر بنحو ٥, ١٣٪، وذلك بزيادة قدرها ٦, ٢٪ عن العام المالي السابق له تلت ذلك الفئة العمرية ٤٥-٤٩ بنسبة ١, ١٣٪ بزيادة قدرها ١٥, ٦٪، وجاءت الفئة العمرية أكبر من ٦٤ بأدنى نسبة تقدر بنحو ٤, ١٪، حيث نقصت بمقدار ٤, ٢٪ على العام السابق.

المتقاعدون المتوفون في أثناء الخدمة حسب السن عند الوفاة:

شهدت الفئة العمرية أقل من ٢٥ عاماً من المتقاعدين المتوفين في أثناء الخدمة حسب السن عند الوفاة ارتفاعاً بنسبة ٢, ٥٪ في العام المالي ١٤٢٧/١٤٢٨ هـ على العام السابق له، إلا أن هذه الفئة شكلت ما نسبته ٦, ١٤٪، وهي أعلى شريحة من المتقاعدين، وجاءت الفئة العمرية ٢٥-٢٩ في الترتيب الثاني بنسبة ٦٧, ١٣٪ بزيادة قدرها ٣, ٦٪. أما النسبة الأدنى لحصة المتقاعدين المتوفين في أثناء الخدمة

عدد المتقاعدين حسب المناطق الإدارية



بعد التقاعد حسب السن عند ترك الخدمة فتقع ضمن الفئة العمرية أقل من ٤٠، وتمثل نسبة ٣,١٪ من الإجمالي بزيادة قدرها ٣,٦٪.

عدد المتقاعدين بعد التقاعد حسب أسباب ترك الخدمة:

تشير بيانات العام المالي ١٤٢٧/١٤٢٨هـ إلى أن ما نسبته ٩٨,٩٪ من إجمالي عدد المتقاعدين المتوفين بعد التقاعد حسب أسباب ترك الخدمة كانت بسبب بلوغ السن النظامية، بزيادة قدرها ٢,٩٪ على العام السابق له، وأن ٠,٤٪ فقط من إجمالي عدد المتقاعدين المتوفين كان سبب تركهم الخدمة يعزى إلى العجز.

عدد المتقاعدين المتوفين بعد التقاعد حسب المناطق الإدارية في المملكة: بلغت نسبة المتقاعدين المتوفين بعد التقاعد في منطقة الرياض نهاية العام المالي ١٤٢٧/١٤٢٨هـ أعلى نسبة بين المناطق الإدارية في المملكة بنحو ٢٨,٤٪ من إجمالي عدد المتقاعدين المتوفين بعد التقاعد، بزيادة قدرها ٣٪ على العام السابق، وجاءت منطقة مكة المكرمة في المركز الثاني بنسبة ٢٤,٥٪ بزيادة قدرها ٢,٣٪، وسجلت منطقة نجران أدنى نسبة والبالغة ١٪ بزيادة قدرها ٤,٦٪، وتعد نجران أعلى نسبة زيادة مقارنة بالمناطق الإدارية الأخرى.

المستفيدون من الورثة

يهدف الفصل الرابع من التقرير إلى تحديد أعداد المستفيدين من الورثة للعام المالي ١٤٢٧/١٤٢٨هـ والتطور الذي شهدته مقارنة بالعام المالي ١٤٢٦/١٤٢٧هـ، كما يلقي هذا الفصل الضوء على ما ورد في أنظمة التقاعد المدنية والعسكرية من أساليب لتخصيص المعاش التقاعدي لورثة الموظف أو المتقاعد.

عدد المستفيدين من الورثة لكل متقاعد متوفى:

تشير بيانات العام المالي ١٤٢٧/١٤٢٨هـ إلى أن إجمالي أعداد المستفيدين من الورثة بلغ ٥٠١,٧١٨ مستفيداً مقابل ٤٨٣,٠٨٩ مستفيداً في العام المالي ١٤٢٦/١٤٢٧هـ بزيادة قدرها ١٨,٦٢٩ مستفيداً تمثل نسبة ٣,٩٪ من الزيادة، قد بلغ متوسط عدد المستفيدين من الورثة لكل متقاعد نحو ٥ أفراد.

كما توضح بيانات عام ١٤٢٧/١٤٢٨هـ أن ما نسبته ١٥,٥٪ من إجمالي عدد المتقاعدين المتوفين يستفيد من كل منهم شخص واحد فقط، بزيادة قدرها ١٪ على العام السابق له، وأن ١٥,٦٪ من إجمالي عدد المتقاعدين المتوفين يستفيد منهم شخصان مستفيدين، بزيادة ٦,٨٪. أما بالنسبة لإجمالي عدد المستفيدين، فقد جاءت شريحة سبعة مستفيدين للمتقاعد الواحد بأعلى نسبة تقدر بنحو ١١٪ من إجمالي عدد المستفيدين، بزيادة قدرها ٢,٧٪، تلت ذلك شريحة ستة مستفيدين للمتقاعد الواحد، والتي يقع ضمنهم ما نسبته ١٠,٩٪ من إجمالي المستفيدين، بزيادة قدرها ٢,٧٪ عن العام المالي ١٤٢٦/١٤٢٧هـ.

عدد المستفيدين حسب صلة القرابة:

تشير بيانات عام ١٤٢٧/١٤٢٨هـ إلى أن ما نسبته ٣٤,٨٪ من الورثة المستفيدين هم الأبناء، بنسبة زيادة ٢,٨٪ على العام السابق له، ويليهم البنات بنسبة ٢٣,٩٪ بنسبة زيادة ٨٨,٢٪ من إجمالي عدد المستفيدين من الورثة. أما بقية المستفيدين من الورثة فيمثلون أقارب المتقاعد المتوفى الذين كفل النظام حقهم في حال إعالة المتقاعد لهم في أثناء حياته، وشكلوا ما نسبته ١١,٨٪.

تبادل المنافع

يتناول الفصل السادس من التقرير نظام تبادل المنافع بين المؤسسة العامة للتقاعد والمؤسسة العامة للتأمينات الاجتماعية من حيث التعريف به وبمكوناته، وما تحقق حتى تاريخه من إنجازات تتمثل في عدد طلبات الضم المنتهية وعدد المستفيدين من نظام تبادل

المنافع، والمبالغ المحولة بين المؤسساتين.

عدد طلبات الضم المنتهية:

تشير البيانات إلى عدد طلبات الضم المنتهية نهاية العام المالي ١٤٢٧/١٤٢٨هـ مقارنة بتاريخ بدء العمل في النظام الذي يوافق ١١/١٤٢٤هـ، وهي كالتالي:

- وصل عدد الأشخاص الذين تقدموا بطلب ضم خدماتهم الخاضعة للنظام التأمينات الاجتماعية إلى خدماتهم الخاضعة لنظام التقاعد والتي تم الموافقة عليها إلى ٤٣,٦٣٤ شخصاً.
- بلغ عدد الأشخاص الذين تقدموا بطلب ضم خدماتهم الخاضعة لنظامي التقاعد المدني والعسكري إلى خدماتهم الخاضعة للتأمينات الاجتماعية ٥,٥٤٥ شخصاً.
- وصل عدد الطلبات التي تم رفضها حتى نهاية العام المالي ١٤٢٧/١٤٢٨هـ لعدم توافر شروط الضم إلى ١٠٦١ طلباً.
- بلغ عدد الأشخاص الذين عدلوا عن ضم خدماتهم ٢٩٨ شخصاً.

عدد المستفيدين من نظام تبادل المنافع والمبالغ المحولة:

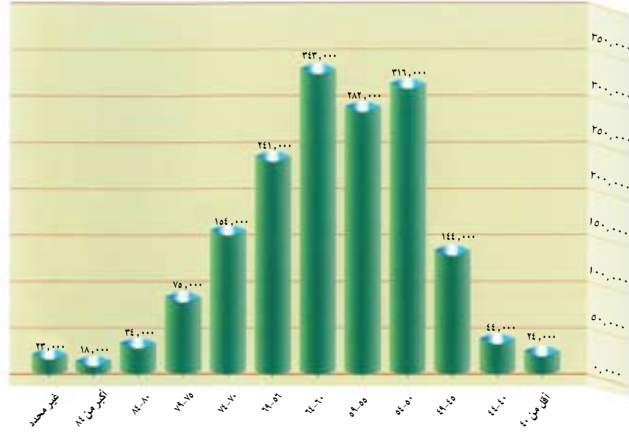
توضح البيانات عدد المستفيدين من نظام تبادل المنافع، وقيمة المبالغ المحولة بين الجهتين في العام المالي ١٤٢٧/١٤٢٨هـ، مقارنة بالعام المالي ١٤٢٦/١٤٢٧هـ التالي:

بلغ إجمالي عدد المستفيدين من نظام تبادل المنافع نهاية العام المالي ١٤٢٧/١٤٢٨هـ ٤٩,١٧٩ مستفيداً، بزيادة قدرها ٨,٧٪ على العام السابق له، وبلغت المبالغ المحولة بين المؤسساتين ٥٠٢,٤١١ مليون ريال، بزيادة قدرها ٤٧٪ خلال الفترة نفسها.

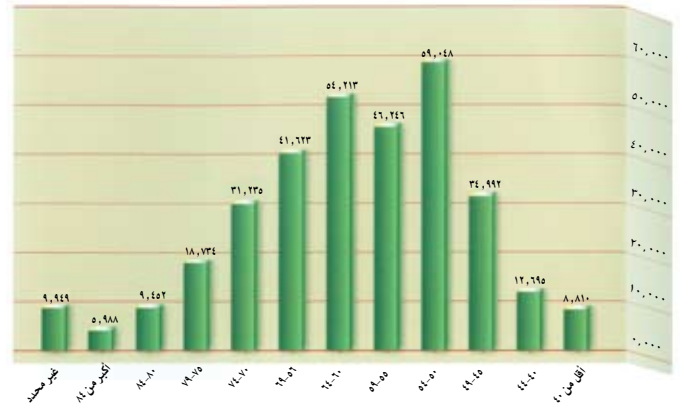
بلغ إجمالي عدد المستفيدين من نظام تبادل المنافع الذين تم ضم مدة خدماتهم في المؤسسة العامة للتأمينات إلى مدة خدماتهم في المؤسسة العامة للتقاعد نهاية العام المالي ١٤٢٧/١٤٢٨هـ ٤٣,٦٣٤ مستفيداً، بزيادة قدرها ٩,٨٪ على العام السابق له، وبلغت المبالغ المحولة من المؤسسة العامة للتأمينات الاجتماعية إلى المؤسسة العامة للتقاعد ٣٩٦,٧٨ مليون ريال، بزيادة قدرها ٤٠٪.

بلغ إجمالي عدد المستفيدين من نظام تبادل المنافع الذين تم ضم مدة خدماتهم في المؤسسة العامة للتقاعد إلى مدة خدماتهم في المؤسسة العامة للتأمينات الاجتماعية نهاية العام المالي ١٤٢٧/١٤٢٨هـ ٥,٥٤٥

المعاشات الشهرية للمتقاعدين الأحياء



عدد المتقاعدين الأحياء



نحو ١٩,٢٩٨ خليجياً، منهم ١٣,٢٢٧ مواطناً سعودياً بنسبة ٦٩٪. استثمارات المؤسسة

خصص التقرير الفصل الثامن لاستثمارات المؤسسة وكانت كالتالي:
أولاً: الاستثمارات المالية:

تقوم المؤسسة العامة للتقاعد بإدارة مواردها المالية وتمييزها وفقاً لضوابط أقرها مجلس الإدارة. ويحرص المجلس على أن تكون النسبة العظمى من الاستثمارات محلية، حيث تبلغ نسبة الاستثمارات الداخلية للمؤسسة نحو ٧٢٪ والباقي تقوم المؤسسة باستثماره عن طريق مؤسسة النقد العربي السعودي في الأسواق الخارجية من خلال مديري محافظ وبنوك عالمية متميزة سواء في الأسهم أو السندات أو الصناديق، وفق قواعد توزيع الأصول المعتمدة من مجلس إدارة المؤسسة، بناءً على توصية لجنة الاستثمار، بما يحقق أهداف المؤسسة الاستثمارية، لتحقيق الاستقرار في عوائد الاستثمار على المدى الطويل، والبعد عن المخاطر، وذلك بتنوع الاستثمارات وتوزيعها.

نتيجة لهذه الاستراتيجيات والسياسات حققت استثمارات المؤسسة عائدات تمكنها من الوفاء بالتزاماتها الآنية والمستقبلية حسبما تقتضي أنظمة التقاعد، مع المراجعة والمتابعة المستمرة لتلك السياسات عن طريق لجنة الاستثمار بما يتلاءم مع المستجدات في الأسواق المالية المحلية والدولية.

وتتضمن إيرادات الاستثمار أرباح الشركات، والعمولات، والإيجارات، ويتم قيد أرباح الشركات عند تحققها وفقاً لمبدأ الاستحقاق المحاسبي. وما تجدر الإشارة إليه أن المؤسسة تستثمر جزءاً مهماً من مواردها في الشركات المحلية من خلال المشاركة في رأس مال تلك الشركات التي تدخل فيها المؤسسة كمؤسس أو كمسهم عند ثبوت الجدوى الاقتصادية لتلك المشروعات في مختلف القطاعات الاقتصادية بالمملكة.

هذا وقد بلغت جملة استثمارات المؤسسة في تلك الشركات نحو ٤٩,٨ مليار ريال مستثمرة في ٥٠ شركة.

ثانياً: الاستثمارات العقارية:

تحرص صناديق التقاعد في العالم على أن تكون للاستثمارات العقارية نسبة في محافظتها الاستثمارية، وبنهاية العام المالي ١٤٢٧/١٤٢٨ هـ تجاوزت الأصول العقارية التي تملكها المؤسسة العامة للتقاعد عشرة مليارات ريال. ■

مستفيداً بزيادة قدرها ٠,٨٪ على العام السابق له، وبلغت المبالغ المحولة من المؤسسة العامة للتقاعد إلى المؤسسة العامة للتأمينات الاجتماعية ١٠٦ مليون ريال بزيادة قدرها ٧٨٪.

النظام الموحد لمد الحماية التأمينية

تناول الفصل السابع من التقرير النظام الموحد لمد الحماية التأمينية لمواطني دول مجلس التعاون لدول الخليج العربية، وقد قامت المؤسسة العامة للتقاعد بوضع برنامج آلي لمد الحماية التأمينية يشتمل على التالي:

- تسجيل السعوديين العاملين في دول مجلس التعاون، وكذلك المواطنين الخليجيين العاملين في المملكة.
- متابعة سداد الاشتراكات للسعوديين والخليجيين بحيث يكون هناك سجل فردي لكل مشترك.

كما تم طباعة دليل تعريفي لتنفيذ النظام الموحد لمد الحماية التأمينية لمواطني دول مجلس التعاون «دليل صاحب العمل»، وكذلك نماذج تسجيل للموظفين السعوديين العاملين في الجهات الحكومية، ونماذج إخطار انتهاء الخدمة للموظفين السعوديين.

ثانياً: عدد المستفيدين من النظام الموحد لمد الحماية التأمينية: لقد بلغ عدد مواطني دول مجلس التعاون الخليجي المشمولين بمظلة النظام الموحد لمد الحماية التأمينية حتى نهاية عام ١٤٢٧/١٤٢٨ هـ

عدد المتقاعدين الأحياء حسب السنة عند ترك الخدمة

