

المؤشرات الإجمالية للمتقاعدين خلال العام المالي المنصرم

# صدور التقرير الإحصائي السنوي للمؤسسة العامة للتقاعد

سبعة فصول تستعرض الإنجازات التي حققتها المؤسسة منذ إنشائها حتى الآن.

أصدرت المؤسسة العامة للتقاعد تقريرها الإحصائي السنوي للعام المالي (١٤٢٧/١٤٢٦هـ) (٢٠٠٦م)، والذي يسجل إنجازات المؤسسة على مدى ٥٠ عاماً منذ تأسيسها في عام ١٣٧٨هـ. وقال معالي الدكتور إبراهيم بن عبدالعزيز العساف، وزير المالية، رئيس مجلس إدارة المؤسسة العامة للتقاعد، إن القيادة الرشيدة تبذل جهوداً عظيمة نحو تطوير الاستثمار العقاري في المملكة، وتسعى نحو التغلب على التحديات التي تواجه هذا القطاع. ولعل من أهم الجهود التي تقوم بها الدولة دعم مخصصات الصندوق العقاري، ودراسة نظام الرهن العقاري الذي من المتوقع أن يصدر قريباً. كما أن القطاع الخاص له جهود موفقة من خلال تبني برامج تمويل المساكن وبيعها بأقساط ميسرة، والجدير بالذكر أن توقعات الحكومة في ظل خطة التنمية الثامنة تشير إلى الحاجة إلى زيادة توفير المساكن للأسر، وهذا ما سوف تسهم فيه المؤسسة العامة للتقاعد.

على تهيئة الظروف المناسبة لهذه الفروع والمكاتب للقيام بالمبادرات والإجراءات التي تزيد في كفاءة أدائها وزيادة إنتاجيتها، انطلاقاً من هدف تبسيط الإجراءات وتذليل المعوقات التي تواجه المتقاعدين والمستفيدين الموجودين في مناطق بعيدة عن المركز الرئيس، والارتقاء بنوعية الخدمات المقدمة لهم.

وأضاف معالي محافظ المؤسسة العامة للتقاعد في مقدمة التقرير أنه قد تم إعداد خطة شاملة لإنشاء فروع ومكاتب للمؤسسة والانتهاج من تنفيذها خلال العام المالي (١٤٢٧/١٤٢٦هـ) (٢٠٠٦م). واعتمدت الخطة على منطلقات رئيسية في تحديد فروع المؤسسة في مناطق المملكة المختلفة، والمكاتب في بعض المحافظات ذات الكثافة العددية الكبيرة من المتقاعدين والمستفيدين. وشملت الخطة مجموعة متكاملة من الأهداف والسياسيات والآليات التي ترسم الاتجاهات الرئيسية لنشاط الفروع والمكاتب الجديدة، حيث تم الانتهاء من افتتاح (١٢) فرعاً و(٢٤) مكتباً، وتم تجهيزها بالموظفين الأكفاء والتجهيزات الفنية وربطها آلياً بالمركز الرئيس.

وفي ختام كلمته أعرب معالي الأستاذ محمد بن عبدالله الخراشي عن جليل شكره وامتنانه لمقام خادم الحرمين الشريفين وسمو ولي عهده الأمين لدعمهما الدائم للمؤسسة، وإلى معالي وزير المالية رئيس مجلس إدارة المؤسسة، وأعضاء المجلس على دعمهم المستمر، وعموم موظفي المؤسسة على ما يبذلونه من جهود لتحقيق أهداف المؤسسة.

## «سبعة فصول»

وقد اشتمل التقرير على سبعة فصول، استعرض خلالها الإنجازات التي حققتها المؤسسة العامة للتقاعد، حيث يتحدث الفصل الأول عن المؤشرات الإجمالية للمتقاعدين خلال العام المالي (١٤٢٧/١٤٢٦هـ) مقارنة بالعام المالي (١٤٢٦/١٤٢٥هـ)، ويوضح التطور الذي تحقق في أعداد المتقاعدين الأحياء والمتوفين ومعاشاتهم في أثناء الخدمة والمتوفين بعدها والمستفيدين من الورثة. كما يحدد عدد المستفيدين من أصحاب المكافآت لمرة واحدة والمبالغ المدفوعة لهم، إضافة إلى

ولعل من أبرز مساهمات المؤسسة العامة للتقاعد في نشاط التمويل العقاري، موافقة مجلس إدارة المؤسسة على إطلاق برنامج تمويل شراء المساكن وتبسيطه على فترات سداد تصل إلى (٢٥) سنة مع فترة سماح للسداد، ومن المتوقع أن يبلغ حجمه السنوي نحو ثلاثة آلاف مليون ريال. ومن المتوقع أن يستفيد من هذا التمويل نحو أربعة آلاف مواطن سنوياً من الذين يشملهم البرنامج في جميع مناطق المملكة، وقد تم الانتهاء من دراسة جميع الجوانب القانونية لهذا البرنامج. كما تم الاتفاق مع أحد البنوك حول إدارته، والذي سيبدأ العمل به، بإذن الله، خلال الربع الثاني من العام المالي (١٤٢٧-١٤٢٨هـ).

ولا تزال المؤسسة العامة للتقاعد تولي الجانب الاستثماري في المجال العقاري اهتماماً كبيراً، إيماناً منها بتبويب مصادر الدخل، ونظراً لتنامي هذا القطاع وربحيته والحاجة الماسة إليه. ويعد إطلاق هذا البرنامج هو أحد توجهات المؤسسة نحو تعزيز مواردها المالية، إضافة إلى إتاحة الفرصة أمام المشتركين في أنظمة التقاعد لشراء مساكن لهم، خصوصاً أن هذه الفئة تحظى باهتمام كبير ومستمر من خادم الحرمين الشريفين، يحفظه الله، وسمو ولي عهده الأمين، وذلك بتقديم جميع التسهيلات التي تمكنهم من حياة كريمة في هذا البلد المعطاء.

كما أكد معالي محافظ المؤسسة العامة للتقاعد الأستاذ محمد بن عبدالله الخراشي في مقدمة التقرير، أن المؤسسة تتجه منهج اللامركزية الإدارية بموجب نظامها الصادر بقرار مجلس الوزراء رقم (٣) وتاريخ ١٤٢٥/٣/١هـ، والذي يجيز لها، ضمن النصوص الواردة بالمادة الثانية، إنشاء فروع أو مكاتب لها داخل المملكة، وأن من نتائج التوسع المستهدف في اللامركزية الإدارية تحسين الخدمات التقاعدية المقدمة للمتقاعدين والمستفيدين من الورثة، من خلال إيصالها إلى أماكن وجودهم بالشكل، وبالأسلوب، وبالسرعة، والكفاءة المطلوبة وبأقل جهد ممكن.

ولقد صدرت موافقة مجلس إدارة المؤسسة على قيام المؤسسة بإنشاء فروع ومكاتب لها داخل المملكة، ولذلك فقد عملت المؤسسة

معالي وزير المالية رئيس مجلس الإدارة:

## إصلاح برنامج تمويل شراء المساكن من أبرز

### مساهمات المؤسسة في المجال العقاري

معالي المحافظ:

## المؤسسة هيأت الظروف لتسهيل قيام

### فروعها بخدمة المتقاعدين البعديين عن

المركز الرئيسي

## إجمالي عدد المتقاعدين حتى نهاية العام

المالي (١٤٢٧/١٤٢٦) هـ يقرب من (٤٠٥)

آلاف متقاعد بزيادة نسبتها ١,٧٪ عن العام

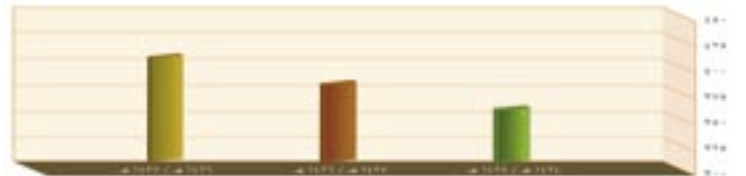
المالي السابق

توزيع أعداد المتقاعدين على المناطق الإدارية بالمملكة، ومعدلات التغير خلال الفترة المحددة.

وفيما يلي بعض مما اشتمل عليه التقرير:

أولاً: عدد المتقاعدين

بلغ إجمالي عدد المتقاعدين حتى نهاية العام المالي (١٤٢٧/١٤٢٦) هـ (٤٠٤,٨٧٢) متقاعداً، مقارنة بعدد (٣٧٧,٩٦٨) متقاعداً في العام المالي (١٤٢٦/١٤٢٥) هـ، بزيادة قدرها (٢٦,٩٠٤) متقاعدين وبنسبة (٧,١٪)، الشكل (١-١).



الشكل (١-١) - إجمالي عدد المتقاعدين

### ثانياً: المبالغ المصروفة للمتقاعدين

بلغ إجمالي المبالغ التي تم صرفها للمتقاعدين حتى نهاية العام المالي (١٤٢٧/١٤٢٦) هـ حوالي (١٨٩,٩٦٣) مليون ريال، صرف منها عام (١٤٢٧/١٤٢٦) هـ (٢١,٥٢٨) مليون ريال، مقارنة بمبلغ (١٨,٠٠١) مليون ريال عام (١٤٢٦/١٤٢٥) هـ، بزيادة قدرها (٣,٥٢٧) مليون ريال، وبنسبة (٢٠٪)، الجدول (٢-١).

المنطقة	المبلغ	التغير عن الأرقام السابقة	
		(%)	القيمة
مناطق	٢٢٢,١٧١	-	-
١٤٢٦/١٤٢٥ هـ	١٤٠,٤٢١	٥٣	٢٢,٢٥٣
١٤٢٦/١٤٢٥ هـ	٢١٨,٤٢٥	٥٣	٢٤,٠١١
١٤٢٧/١٤٢٦ هـ	١٨٩,٩٦٣	٢٤,٥	٢١,٥٢٨

الجدول (٢-١) - المبالغ المصروفة للمعاشات حتى نهاية عام (١٤٢٧/١٤٢٦) هـ (٢٠٠٦م) (مليون ريال)

ثالثاً: عدد المتقاعدين والمستفيدين من الورثة وأصحاب المكافآت

بلغ عدد المتقاعدين الأحياء بنهاية العام المالي (١٤٢٧/١٤٢٦) هـ (٣٠٥,٠٩٥) متقاعداً، يمثلون (٧٥,٤٪) من إجمالي عدد المتقاعدين، وبزيادة نسبتها (٦,٩٪) عن العام المالي (١٤٢٦/١٤٢٥) هـ. أما بالنسبة لإجمالي عدد المتقاعدين المتوفين فقد وصل بنهاية العام المالي (١٤٢٧/١٤٢٦) هـ إلى (٩٩,٧٧٧) متقاعداً متوفى، يمثلون ما نسبته (٢٤,٦٪) من إجمالي عدد المتقاعدين، وبزيادة نسبتها (٧,٨٪). كما ارتفع عدد المستفيدين من الورثة بنهاية العام المالي (١٤٢٧/١٤٢٦) هـ إلى (٤٨٣,٠٨٩) مستفيداً، وبزيادة نسبتها (٧,٧٪). أما بالنسبة لعدد المستفيدين من أصحاب المكافآت لمرة واحدة بنهاية عام (١٤٢٧/١٤٢٦) هـ، فقد ارتفع إلى (٢٢٤,٥٢٥) مستفيداً، بزيادة نسبتها (٢,٢٪).

رابعاً: المتقاعدون المتوفون في أثناء الخدمة

زاد عدد المتقاعدين في أثناء الخدمة حتى نهاية العام المالي (١٤٢٧/١٤٢٦) هـ بنسبة (٥,١٪)، حيث ارتفع من (٤٧,٧٥٧) متقاعداً عام (١٤٢٦/١٤٢٥) هـ ليصل إلى (٥٠,٢٠٧) متقاعدين في العام المالي (١٤٢٧/١٤٢٦) هـ.

خامساً: المتقاعدون المتوفون بعد التقاعد

زاد عدد المتقاعدين المتوفين بعد التقاعد حتى العام المالي (١٤٢٧/١٤٢٦) هـ بنسبة (١٠,٧٪)، حيث ارتفع من (٤٤,٧٨١) متقاعداً في عام (١٤٢٦/١٤٢٥) هـ ليصل إلى (٤٩,٥٧٠) متقاعداً في العام المالي (١٤٢٧/١٤٢٦) هـ.

سادساً: المستفيدين من الورثة

بلغ عدد المستفيدين من الورثة حتى نهاية العام المالي (١٤٢٧/١٤٢٦) هـ (٤٨٣,٠٨٩) مستفيداً، مقابل (٤٤٨,٤٠١) من المستفيدين في العام المالي (١٤٢٦/١٤٢٥) هـ، بزيادة قدرها (٣٤,٦٨٨)، مستفيداً، تمثل نسبة (٧,٧٪).

سابعاً: أصحاب المكافآت لمرة واحدة

زاد عدد المستفيدين من أصحاب المكافآت لمرة واحدة عام (١٤٢٧/١٤٢٦) هـ بنسبة (٢,٢٪)، حيث ارتفع من (٢١٩,٦١٩) متقاعداً بنهاية عام (١٤٢٦/١٤٢٥) هـ، ليصل إلى (٢٢٤,٥٢٥) متقاعداً بنهاية عام (١٤٢٧/١٤٢٦) هـ.

ثامناً: معاشات المتقاعدين والمستفيدين من الورثة وأصحاب المكافآت

بلغ إجمالي المعاشات المصروفة للمتقاعدين الأحياء في نهاية العام المالي (١٤٢٧/١٤٢٦) هـ مبلغاً قدره (١٨,٦٧٥) مليون ريال، وبزيادة نسبتها (٤,١٧٪) عن العام السابق. وبلغت معاشات المستفيدين من الورثة (٣,٣٦٧) مليون ريال، وبزيادة نسبتها (١٦,٢٪) عن العام السابق له. وبالنسبة لقيمة المكافآت المصروفة لمرة واحدة فقد بلغت حتى نهاية العام المالي (١٤٢٧/١٤٢٦) هـ (٦,٢٨٤) مليون ريال، بزيادة نسبتها (٥,٨٪) عن العام السابق له، الجدول (٤-١).

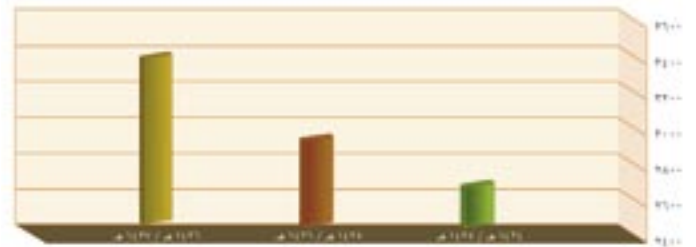
البيان	١٤٢٦/١٤٢٥ هـ		١٤٢٧/١٤٢٦ هـ	
	القيمة	النسبة (%)	القيمة	النسبة (%)
متقاعدون أحياء	١٤,٩٠٢	٨٠,٧٧٩	٢,٧٧٢	١٤,٨
متقاعدون متوفون*	٢,٨٧٥	١٦,٢	٢,٢٥٠	١٦,٢
مستفيدين من أصحاب المكافآت لمرة واحدة**	٦,٠٢٢	٣٤,٦	٦,٢٨٤	٣٤,٨

الجدول (٤-١) - معاشات المتقاعدين والمستفيدين من الورثة وأصحاب المكافآت

(١٦,٩٪). كما تشير البيانات إلى أن ما نسبته (١٧,٥٪) من إجمالي عدد المتقاعدين الأحياء حسب السن الحالية في الفئة العمرية (٥٠-٥٤)، وما نسبته (١٦,٦٪) في الفئة العمرية (٦٠-٦٤)، وشكل المتقاعدون الأحياء حسب السن الحالية الذين في الفئة العمرية (أقل من ٤٠) ما نسبته (٢,٨٪)، تليها أدنى نسبة للمتقاعدين الأحياء الذين في الفئة العمرية أكبر من (٨٤ عاماً) فقد شكّلوا ما نسبته (١,٧٪).

وفيما يتعلق بالمعاشات الشهرية للمتقاعدين الأحياء حسب السن الحالية في العام المالي (١٤٢٧/١٤٢٦) هـ، فقد استحوذت الفئة العمرية (٦٤-٦٠) على أعلى نسبة من المعاشات (٢١٪)، جاء بعد ذلك الفئة العمرية (٥٤-٥٠) بنسبة قدرها (١٨,٢٪)، وجاءت معاشات المتقاعدين الأحياء في الفئة العمرية (أقل من ٤٠) بنسبة (١,٤٪)، في حين سجلت الفئة العمرية (أكبر من ٨٤) أدنى نسبة وقدرها (١٪).

زادت قيمة معاشات المستفيدين من ورتة المتقاعدين المتوفين بنهاية العام المالي (١٤٢٧/١٤٢٦) هـ بنسبة (١٦,٢٪)، حيث ارتفعت من (٢,٨٩٧) مليون ريال في عام (١٤٢٦/١٤٢٥) هـ، لتصل إلى (٣,٣٦٧) مليون ريال في عام (١٤٢٧/١٤٢٦) هـ. جدير بالذكر أن عدد المستفيدين من الورثة بلغ في العام نفسه (٤٨٣,٠٨٩) مستفيداً، الشكل (٨-١).



الشكل (٨-١) معاشات المتقاعدين المتوفين (مليون ريال)

وزاد إجمالي المبالغ المصروفة للمستفيدين من أصحاب المكافآت لمرة واحدة عام (١٤٢٧/١٤٢٦) هـ بنسبة (٥,٨٪)، حيث ارتفع من (٦٠,٣٣) مليون ريال في (١٤٢٦/١٤٢٥) هـ، ليصل إلى (٦٣,٣٨٤) مليون ريال في عام (١٤٢٧/١٤٢٦) هـ.

#### تاسعاً: توزيع المتقاعدين حسب الجنس

شكّل عدد المتقاعدين الذكور في نهاية العام المالي (١٤٢٧/١٤٢٦) هـ الغالبية العظمى من المتقاعدين، حيث بلغ عددهم (٣٨٦,١٢١)، وبنسبة قدرها (٩٥,٤٪) من إجمالي عدد المتقاعدين. بينما بلغ عدد المتقاعدات الإناث (١٨,٧٥١) متقاعدة، وبنسبة قدرها (٤,٦٪) من إجمالي عدد المتقاعدين. وقد كانت نسبة زيادة المتقاعدين الذكور خلال الفترة المحددة (٦,٦٪)، في حين بلغت نسبة زيادة عدد المتقاعدات الإناث (٤,١٩٪).

#### عاشراً: توزيع المتقاعدين حسب المناطق الإدارية بالمملكة

استحوذت منطقة الرياض على أكبر عدد من المتقاعدين في العام المالي (١٤٢٧/١٤٢٦) هـ، وبلغ عددهم (١٣٢,٤١٧) متقاعداً، شكّلوا ما نسبته (٣٢,٧٪) من إجمالي عدد المتقاعدين في المملكة. يليها في ذلك منطقة مكة المكرمة، حيث بلغ عدد المتقاعدين فيها (٨٢,٢٥٠) متقاعداً، شكّلوا ما نسبته (٢٠,٣٪) من إجمالي عدد المتقاعدين في المملكة. وقد جاءت منطقة الحدود الشمالية بأقل عدد من المتقاعدين، وبلغوا (٤,٥٨٥) متقاعداً، وشكّلوا ما نسبته (١,١٪) من إجمالي عدد المتقاعدين في المملكة. كما شهد العام المالي (١٤٢٧/١٤٢٦) هـ زيادة في عدد المتقاعدين في جميع المناطق الإدارية مقارنة بالعام السابق له، حيث بلغت أعلى نسبة لها في منطقة الرياض (١٤,٨٪)، ثم المنطقة الشرقية (٥,٧٪)، وأدناها منطقة نجران (٢,٣٪).

#### الفصل الثاني

هدف هذا الفصل إلى تحديد عدد المتقاعدين الأحياء من حيث السن الحالية والسن عند التقاعد، والمبالغ المصروفة لهم في نهاية العام المالي (١٤٢٧/١٤٢٦) هـ مقارنة بالعام المالي (١٤٢٥/١٤٢٦) هـ. بعد أن شرح التقرير طرق تسوية المعاش التقاعدي للموظف المدني والعسكري، رصد التقرير أعداد المتقاعدين الأحياء على النحو التالي:

#### أولاً: عدد المتقاعدين الأحياء حسب السن الحالية

تشير البيانات الواردة في الجدول (١-٢) إلى أن إجمالي عدد المتقاعدين الأحياء حتى نهاية العام المالي (١٤٢٧/١٤٢٦) هـ بلغ (٣٠٥,٠٩٥) متقاعداً، مقابل (٢٨٥,٤٣٠) متقاعداً في العام المالي (١٤٢٦/١٤٢٥) هـ، بزيادة قدرها (١٩,٦٥٥) متقاعداً، تمثل نسبة

الجنس من الإجمالي (%)	التقرير (٠-٠)		١٤٢٧/١٤٢٦ هـ	١٤٢٦/١٤٢٥ هـ	السن الحالية
	العدد	النسبة (%)			
٢,٨	٢١,٥	١,٤٥٨	١,٤٣٢	١,٦٥٥	أقل من ٤٠
٢,٨	٦٥,٥	٢,٩٩١	١١,٥٤٨	١,٧٩٢	٤١-٤٩
١٠,٥	٢٢,٨	٩,٤٥٥	٢٠,٤٤٢	٢٥,٧١٨	٥٠-٥٩
١٤,٥	١٢,٦	٥,٢٩٢	٥٢,٧٥٠	٤٧,٤٥٢	٦٠-٦٩
١٢,٥	٥,٥	٢,١٥٤	٤١,٢٤٢	٢٩,١٢٨	٧٠-٧٩
١٦,٦	٤,٤	٢,٩٢٨	٥٠,٤٥٤	٤٧,٦٦٠	٨٠-٨٩
١٢,٢	١,٤	٥٩٠	٤٠,٥٩٢	٤١,٤٥٤	٩٠-٩٩
٩,٢	٢,٩	١٢٤٠	١٨,٢٩٢	١٩,٣٢١	١٠٠-١٠٩
٤,٦	٤,٠	١٢٢٠	١٧,١٩١	١٩,٩١٢	١١٠-١١٩
٢,٦	٥,٧	٤٧٠	٧,٤٥٥	٨,٢٥٢	١٢٠-١٢٩
١,٧	٠,٧	٢٥٠	٥,٩٤٩	٥,٥٥٢	١٣٠-١٣٩
٢,٢	٠,٢	١٥٠	١٠,٩٤٨	١٠,٢٦١	١٤٠-١٤٩
١٠٠	٤٦,٩	١٩,٦٦٥	٣٠٥,٠٩٥	٢٨٥,٤٣٠	المجموع

الجدول (١-٢) عدد المتقاعدين الأحياء حسب السن الحالية لعام (١٤٢٧/١٤٢٦) هـ مقارنة بعام (١٤٢٦/١٤٢٥) هـ

ثانياً: عدد المتقاعدين الأحياء حسب السن عند ترك الخدمة تقع أعلى نسبة من المتقاعدين حسب السن عند ترك الخدمة في الفئة العمرية (٦٠-٦٤)، وبنسبة قدرها (٢٥,٩٪)، ثم الفئة العمرية (٤٥-٤٩)، وتمثل ما نسبته (٢١,٨٪)، وجاءت الفئة العمرية (٥٠-٥٤) بنسبة (٢١,٣٪)، وسجلت الفئة العمرية (أكبر من ٦٤) أقل نسبة (٣,٣٪)، الشكل (٢-٢).



الشكل (٢-٢) عدد المتقاعدين الأحياء حسب السن عند ترك الخدمة حتى نهاية العام المالي (١٤٢٧/١٤٢٦) هـ

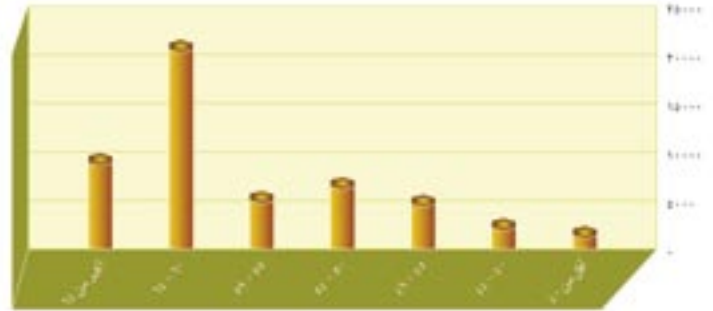




## ثانياً: المتقاعدون المتوفون بعد التقاعد

• المتقاعدون المتوفون بعد التقاعد حسب السن الحالية ومعاشاتهم:

استحوذ عدد المتقاعدين المتوفين بعد التقاعد حسب السن الحالية، والذين يقعون ضمن الفئة العمرية (٦٠-٦٤) على أعلى نسبة، وقدرها (٤١,٦٪) في نهاية العام المالي (١٤٢٧/١٤٢٦) هـ، وبزيادة نسبتها (١٠٪) عن العام السابق له. وجاءت الفئة (أكبر من ٦٤) في الترتيب الثاني بنسبة (١٨٪)، وبزيادة نسبتها (٦,٧٪). أما بالنسبة لأقل عدد من المتقاعدين المتوفين بعد التقاعد حسب السن الحالية، فنقع ضمن الفئة (أقل من ٤٠)، وتمثل النسبة (٣٪) من الإجمالي، وبزيادة قدرها (١٢,٩٪) عن السابق له، الشكل (٣-٦).



الشكل (٣-٦) عدد المتقاعدين المتوفين بعد التقاعد حسب السن الحالية للعام (١٤٢٧/١٤٢٦) هـ

وفيما يتعلق بالمعاشات الشهرية للمتقاعدين المتوفين بعد التقاعد حسب السن الحالية في نهاية العام المالي (١٤٢٧/١٤٢٦) هـ، فقد استحوذت الفئة العمرية (٦٠-٦٤) على أعلى نسبة، وتقدر بنحو (٣٨,٢٪)، وذلك بزيادة نسبتها (١١,١٪) عن العام السابق له. تلي ذلك الفئة العمرية (٥٠-٥٤) بنسبة (١٧,٨٪)، وبزيادة قدرها (١٣,٥٪)، وسجلت الفئة العمرية (أقل من ٤٠) أدنى نسبة تقدر بنحو (٣,٢٪) وبزيادة قدرها (١٢,٧٪) عن العام المالي (١٤٢٦/١٤٢٥) هـ.

• عدد المتقاعدين المتوفين بعد التقاعد حسب السن عند الوفاة: شكّل عدد المتقاعدين المتوفين بعد التقاعد، حسب السن عند الوفاة الذين يقعون ضمن الفئة العمرية (٦٥-٦٩) أعلى نسبة في نهاية العام المالي (١٤٢٧/١٤٢٦) هـ، والتي بلغت نحو (٢٠,٣٪)، وذلك بزيادة نسبتها (٨,٤٪) عن العام السابق له. وجاءت الفئة العمرية (٦٠-٦٤) في المرتبة الثانية بنسبة (١٨,١٪)، وبزيادة نسبتها (٦,٨٪) عن العام السابق له. وسُجلت أدنى نسبة للمتقاعدين المتوفين بعد التقاعد حسب السن عند الوفاة في الفئة العمرية (٤٠-٤٤)، والتي تُقدّر بنحو (٢,٢٪)، وبنسبة زيادة (١٥٪) عن العام المالي (١٤٢٦/١٤٢٥) هـ، علماً بأن أعلى نسبة زيادة عن العام السابق للمتقاعدين المتوفين بعد التقاعد حسب السن عند الوفاة كانت من نصيب الفئة العمرية (أكبر من ٨٤)، والبالغة نحو (٤٠,٨٪).

• عدد المتقاعدين المتوفين بعد التقاعد حسب السن عند ترك الخدمة:

شكّل عدد المتقاعدين بعد التقاعد حسب السن عند ترك الخدمة، والذين يقعون ضمن الفئة العمرية (٦٠-٦٤) أعلى نسبة، وقدرها (٤١,٦٪) في نهاية العام المالي (١٤٢٧/١٤٢٦) هـ، وبزيادة نسبتها (٩,٨٪) عن العام السابق له. وجاءت الفئة العمرية (أكبر من ٦٤) في الترتيب الثاني بنسبة (١٧,٩٪)، وبزيادة نسبتها (٨,٦٪). أما بالنسبة لأقل عدد من المتقاعدين المتوفين بعد التقاعد حسب السن عند ترك

الخدمة فيقع ضمن الفئة العمرية (أقل من ٤٠)، وتمثل نسبة (٣٪) من الإجمالي، وبزيادة قدرها (١٢٪).

• عدد المتقاعدين المتوفين بعد التقاعد حسب أسباب ترك الخدمة:

تشير بيانات العام المالي (١٤٢٧/١٤٢٦) هـ إلى أن ما نسبته (٩٨,٩٪) من إجمالي عدد المتقاعدين المتوفين بعد التقاعد حسب أسباب ترك الخدمة كانت بسبب بلوغ السن النظامية، وبزيادة قدرها (١٠,٨٪) عن العام السابق له، وأن (٤,٠٪) فقط من إجمالي عدد المتقاعدين المتوفين كان يُعزى بسبب تركهم الخدمة إلى العجز،

• عدد المتقاعدين المتوفين بعد التقاعد حسب المناطق الإدارية بالمملكة:

بلغت أعلى نسبة من المتقاعدين المتوفين بعد التقاعد في منطقة الرياض في نهاية العام المالي (١٤٢٧/١٤٢٦) هـ أعلى نسبة بين المناطق الإدارية في المملكة، حيث تقدر بنحو (٢٨,٤٪) من إجمالي المتقاعدين المتوفين بعد التقاعد، وبزيادة نسبتها (١١,١٪) عن العام السابق. وجاءت منطقة مكة المكرمة في المركز الثاني بنسبة (٢٤,٦٪)، وبزيادة نسبتها (٩,٤٪). وسجلت منطقة نجران أدنى نسبة والبالغة (١٪)، وبزيادة نسبتها (١١,٩٪). وتعد الحدود الشمالية وعسير أعلى نسبة زيادة مقارنة بالمناطق الإدارية الأخرى، حيث بلغت نسبتهما (١٢,٩٪).

## الفصل الرابع

يهدف هذا الفصل إلى تحديد المستفيدين من الورثة في العام المالي (١٤٢٧/١٤٢٦) هـ، والتطور الذي شهده مقارنة بالعام المالي (١٤٢٦/١٤٢٥) هـ. كما يلقي هذا الفصل الضوء على ما ورد في أنظمة التقاعد المدنية والعسكرية من أساليب لتخصيص المعاش التقاعدي لورثة الموظف أو المتقاعد.

## الفصل الخامس

يتناول هذا الفصل أصحاب المكافآت لمرة واحدة، من حيث طريقة تسوية حقوقهم وشروط ذلك، كما يحدد هذا الفصل عددهم، وقيمة المكافآت التي صرفت لهم حتى نهاية العام المالي (١٤٢٧/١٤٢٦) هـ، ومتوسط عدد سنوات الخدمة والسن عند ترك الخدمة.

أولاً عدد أصحاب المكافآت وقيمة المبالغ المصروفة لهم حسب

### سنة الصرف

بلغ إجمالي عدد أصحاب المكافآت لمرة واحدة حتى نهاية العام المالي (١٤٢٧/١٤٢٦) هـ، (٢٢٤,٥٢٥) موظفاً متقاعداً، صرف لهم مبلغ إجمالي قدره (٦,٣٨٣) مليون ريال حتى نهاية العام المالي (١٤٢٧/١٤٢٦) هـ، وشهد العام المالي ارتفاعاً في عدد أصحاب المكافآت لمرة واحدة بنسبة (٢,٢٪) عن العام المالي (١٤٢٦/١٤٢٥) هـ، في حين سجلت قيمة المكافآت ارتفاعاً كذلك بنسبة (٢٢,٨٪) خلال المدة نفسها.

ثانياً: متوسط عدد سنوات الخدمة والسن عند ترك الخدمة

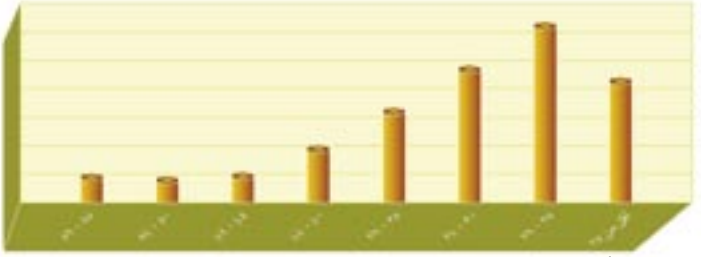
وتشير البيانات إلى أن ما نسبته (١٨,٨٪) من إجمالي عدد أصحاب المكافآت لمرة واحدة كانت خدمتهم (٤) سنوات، وأن ما نسبته (٢٧,٤٪) من أصحاب المكافآت كانت أعمارهم تقع ضمن الفئة العمرية (٢٥-٢٩).

وفيما يتعلق بعدد سنوات الخدمة تشير البيانات إلى أن أعلى نسبة من إجمالي عدد أصحاب المكافآت لمرة واحدة حسب الفئة العمرية: هي (٤٣,٣٪) من إجمالي أصحاب المكافآت الذين يقعون ضمن الفئة العمرية (أقل من ٢٥) كانت خدمتهم (٤) سنوات، وأن (٣٢,٢٪) من

إجمالي أصحاب المكافآت الذين يقعون ضمن الفئة العمرية (٥٠-٥٤) كانت خدمتهم (١٦) سنة.

أما فيما يخص بأعلى نسبة فئة عمرية من أصحاب المكافآت حسب سنوات الخدمة، فإن البيانات تشير إلى أن ما نسبته (٩، ٥٧٪) من إجمالي من خدمتهم أقل من سنتين من أصحاب المكافآت يقعون ضمن الفئة العمرية (أقل من ٢٥)، وأن ما نسبته (٣، ٤٢٪) من إجمالي من خدمتهم (٦) سنوات من أصحاب المكافآت يقعون في الفئة العمرية (٢٥-٢٩)، وأن ما نسبته (٩، ٤٦٪) من إجمالي من خدمتهم (١٢) سنة من أصحاب المكافآت يقعون في الفئة العمرية (٣٠-٣٤).

وتشير البيانات حسب الشكل (١-٥) إلى أن الفئة العمرية (٢٥-٢٩) من أصحاب المكافآت لمرة واحدة حسب السن عند ترك الخدمة حتى نهاية العام المالي (١٤٢٦/١٤٢٧) هـ، استحوذت على أعلى نسبة، وتقدر بنحو (٤، ٢٧٪)، وذلك بزيادة نسبتها (٣، ٢٪) عن العام المالي (١٤٢٥/١٤٢٦) هـ، يلي ذلك الفئة العمرية (٣٠-٣٤) بنسبة (٦، ٢٠٪)، وبزيادة قدرها (٢، ٢٪) عن العام السابق له، وتمثلت الفئة العمرية (٥٤-٥٠) أدنى نسبة تقدر بنحو (٢، ٢٪)، وبارتفاع نسبة (٦، ٠٪) عن العام السابق له.



الشكل (١-٥) عدد أصحاب المكافآت لمرة واحدة حسب السن عند ترك الخدمة حتى نهاية العام المالي (١٤٢٦/١٤٢٧) هـ

وفيما يتعلق بأصحاب المكافآت لمرة واحدة حسب عدد سنوات الخدمة في نهاية العام المالي (١٤٢٦/١٤٢٧) هـ، فقد مثل من خدمته (٤) سنوات أعلى نسبة تقدر بنحو (٨، ١٨٪) من أصحاب المكافآت، وبزيادة قدرها (١، ٣٪) خلال المدة المحددة. كما مثل من خدم (٢٠) سنة أدنى نسبة من أصحاب المكافآت تقدر بنحو (١، ١٪) بزيادة قدرها (٥، ٢٪) عن العام السابق له.

#### الفصل السادس

يتناول هذا الفصل نظام تبادل المنافع بين المؤسسة العامة للتقاعد والمؤسسة العامة للتأمينات الاجتماعية، من حيث التعريف به ومكوناته، وما تحقق حتى تاريخه من إنجازات تتمثل بعدد طلبات الضم المنتهية، وعدد المستفيدين من نظام تبادل المنافع والمبالغ المحولة بين المؤسستين.

#### أولاً: عدد طلبات الضم المنتهية

• وصل عدد الأشخاص الذين تقدموا بطلب ضم خدماتهم الخاضعة لنظام التأمينات الاجتماعية إلى خدماتهم الخاضعة لنظم التقاعد، والتي تم الموافقة عليها إلى (٣٩، ٧٤٢) شخصاً.

• وصل عدد الأشخاص الذين تقدموا بطلب ضم خدماتهم الخاضعة لنظامي التقاعد المدني أو العسكري إلى خدماتهم الخاضعة لنظام التأمينات الاجتماعية إلى (٥، ٥٠٢) شخص.

• بلغ عدد الأشخاص الذين عدلوا عن ضم خدماتهم (٣١٧) شخصاً.

ثانياً: عدد المستفيدين من نظام تبادل المنافع والمبالغ المحولة

• بلغ إجمالي عدد المستفيدين من نظام تبادل المنافع في نهاية العام المالي (١٤٢٥/١٤٢٦) هـ (٣، ٧٢٧) مستفيداً، بزيادة قدرها (١٨٩٪) عن العام السابق له. وبلغت المبالغ المحولة بين المؤسستين

(٣٤٢، ٤٧٥) مليون ريال، بزيادة قدرها (١٧٨٪) خلال الفترة نفسها.

• وصل إجمالي عدد المستفيدين من نظام تبادل المنافع الذين تم ضم مدة خدماتهم في المؤسسة العامة للتأمينات الاجتماعية إلى مدة خدماتهم في المؤسسة العامة للتقاعد في نهاية العام المالي (١٤٢٦/١٤٢٧) هـ، إلى (٣٢٠١) من المستفيدين، بزيادة قدرها (٢٣٢٪) عن العام السابق له. وبلغت المبالغ المحولة من المؤسسة العامة للتأمينات الاجتماعية إلى المؤسسة العامة للتقاعد (٢٨٢، ٥٤) مليون ريال، بزيادة قدرها (٢١٥٪).

• بلغ إجمالي عدد المستفيدين من نظام تبادل المنافع الذين تم ضم مدة خدماتهم في المؤسسة العامة للتقاعد إلى مدة خدماتهم في المؤسسة العامة للتأمينات الاجتماعية في نهاية العام المالي (١٤٢٦/١٤٢٧) هـ، (٥٦٢) مستفيداً، بزيادة قدرها (٧٢٪) عن العام السابق له، وبلغت المبالغ المحولة من المؤسسة العامة للتقاعد إلى المؤسسة العامة للتأمينات الاجتماعية، (٩، ٥٩) مليون ريال، بزيادة قدرها (٧٩٪).

#### الفصل السابع

#### أولاً: الاستثمارات المالية

تقوم المؤسسة العامة للتقاعد بإدارة مواردها المالية وتتميتها، وفقاً لضوابط أقرها مجلس الإدارة. ويحرص المجلس على أن تكون النسبة العظمى من الاستثمارات محلية، حيث تبلغ نسبة الاستثمارات الداخلية للمؤسسة نحو (٧٣٪). والباقي تقوم المؤسسة باقتناص الفرص المناسبة للدخول في استثمارات أجنبية من خلال شراء الأسهم والسندات العالمية الممتازة عن طريق مؤسسة النقد العربي السعودي. ونتيجة لهذه السياسة حققت استثمارات المؤسسة عوائد مجزية ساعدتها على تحمل أعباء نفقات صرف المعاشات حسب ما تقتضي به أنظمة التقاعد.

وفي هذا الإطار تتمتع استثمارات المؤسسة بقدر كبير من الأمان والربحية. وتتضمن إيراداتها أرباح الشركات والعمولات والإيجارات. ويتم قيد أرباح الشركات عند الإعلان عن توزيعها، بينما تقيد إيرادات العمولات والإيجارات عند تحققها وفقاً لمبدأ الاستحقاق المحاسبي. ومما تجدر الإشارة إليه أن المؤسسة تستثمر جزءاً مهماً من مواردها في الشركات المحلية، من خلال المشاركة في رأس مال تلك الشركات التي تدخل فيها المؤسسة، مؤسساً أو مساهماً، عند ثبوت الجدوى الاقتصادية لتلك المشاريع في مختلف القطاعات الاقتصادية في المملكة. هذا وقد بلغت جملة استثمارات المؤسسة في تلك الشركات حوالي (٣٣، ٥) مليار ريال مستثمرة في (٤٤) شركة.

وتشير البيانات إلى انخفاض استثمارات المؤسسة «القيمة العادلة» في أسهم الشركات المساهمة السعودية. وحصتها في الشركات المساهمة السعودية «المغلقة»، بنسبة (٣، ٢٥٪)، ويلاحظ كذلك:

• زيادة استثمارات المؤسسة في الشركات المساهمة السعودية «المغلقة» في العام المالي (١٤٢٦/١٤٢٧) هـ بنسبة تقدر بنحو (١، ٢٠٥٪) عن العام الذي سبقه.

• انخفضت قيمة استثمارات المؤسسة في الشركات المساهمة السعودية في العام المالي (١٤٢٦/١٤٢٧) هـ بنسبة تقدر بنحو (٤، ٢٩٪) عن العام الذي سبقه.

#### ثانياً: الاستثمارات العقارية

تحرص صناديق التقاعد في العالم على أن تكون للاستثمارات العقارية نسبة في محافظها الاستثمارية، وبنهاية العام المالي (١٤٢٦/١٤٢٧) هـ تجاوزت الأصول العقارية التي تمتلكها المؤسسة العامة للتقاعد أربعة مليارات ريال. ■