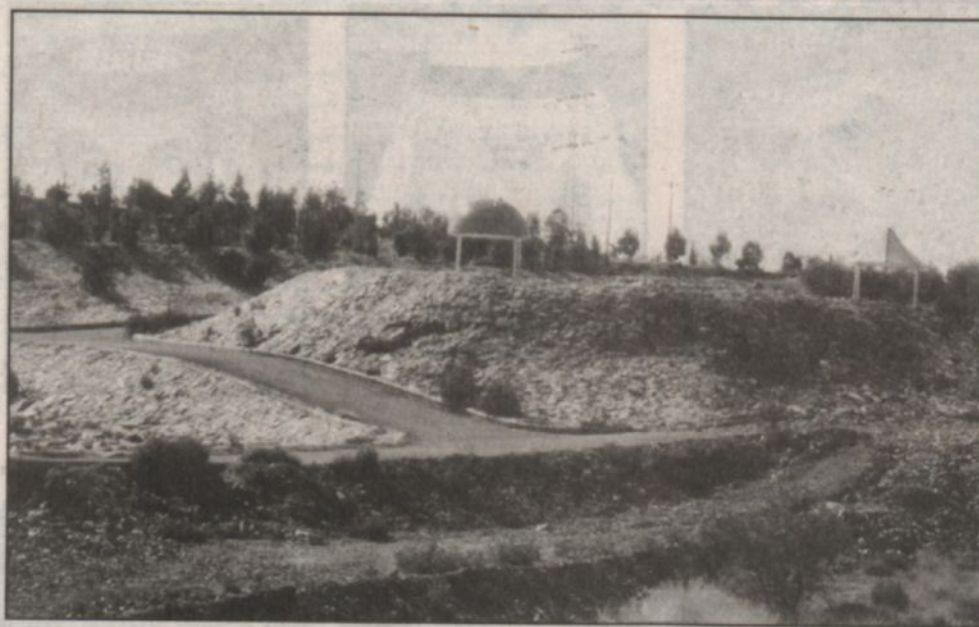


الشيخ عبدالله بن درويش الحارثي لـ "الملحق":

زيارة سموه مكرمة عالية لأهالي الطائف بادية وحاضرة

أملنا كبيراً أن يتمكن سموه من زيارة ميسان بالحارث



الشيخ ابن درويش

كتب - أحمد حسن الزهراني: التقينا بالشيخ عبدالله بن درويش الحارثي رجل الأعمال المعروف وأحد أبرز وجهاء وأعيان الطائف وأحد مشايخ قبائل بالحارث الذي أعرب في بداية حديثه عن سروره وسعادته وفخره بزيارة صاحب السمو الملكي الأمير عبدالله بن عبدالعزيز ولي العهد ونائب رئيس مجلس الوزراء ورئيس الحرس الوطني للطائف وقال أن الطائف ليس بغريب عن سموه الكريم الذي عودنا على الإقامة في الطائف وتقديراً لحوال مواطنيه في كل عام ولكن هذه المرة تأتي زيارة رسمية وهو ما يدعو للفخر والاعتزاز وأهل الطائف حينما يدعون سموه لهذه الزيارة فهو واجب عليهم وقليل من كثير مما يستحقه الأمير عبدالله بن عبدالعزيز.

زيارة الخير لميسان وقال أن هذه الزيارة ستعم بالخير الكثير للطائف وضواحي الطائف داعين الله أن يعينه ويكون في عونه ويعطيه الصحة والعافية ..

وقال إننا نأمل أن يتمكن سموه وتمكنه ظروفه لزيارة جميع القطاعات التي حول الطائف بما فيها ميسان بالحارث والتي هي جزء من بلاده العزيزة عليه..

وذكر الشيخ ابن درويش أن سموه سبق وأن مر بميسان وأعجب بها. حسيماً ظهر لنا لذا فإنه يسعدنا أن نكرر هذه الدعوة بزيارة ميسان وضواحي ميسان في ولاية الجميلة الخضراء الطيبة التي فيها شيء مما نتمنى وتذوق الله أن تتحقق أمنيتها بزيارة سموه الكريم.. فهو الراعي والرجل ذو القلب الكبير الذي أوجد الكثير من المواقف النبيلة في جميع مناطق المملكة وله حصة كبيرة لا يتسع به من قيم عالية وشيم وإخلاص وتقان في حب هذه البلاد وأهلها.

سموه ودعم السياحة بالطائف وتطرق الشيخ ابن درويش في حديثه إلى أهمية زيارة صاحب السمو الملكي الأمير عبدالله بن عبدالعزيز إلى الطائف ومشروعاته الخيرة فقال:

ان الطائف مدينة معروفة

رجال الأعمال مدعون للاستثمار بالطائف ونحن نساعدهم

ان يضعوا جهودهم في الطائف لان الطائف متوسط الموقع ويرتادونه الزمان فهو الحبيب العربي ومن جميع مدن المملكة كما وان قرابه من مكة المكرمة يزيد أهمية خاصة وقرابه من مكة ولا يتوقف فيه من عوامل جذب سياحي ومتنزهات وهذا كله يشجع التجار ورجال الأعمال والمستثمرين ان يضعوا شيئاً من ثقلهم بهذه المنطقة فلو قام بمشروعات سياحية متكاملة سيكون لها كبير

الاش على السياحة الداخلية والحد من السفر للخارج. لهذا نهيي برجال الأعمال وأجدها فرصة لان أهيب جميع رجال الأعمال للاستثمار في الطائف وأنا أولهم وعلى أتم الاستعداد للتعاون مع كل من يريد الاستثمار في هذه المدينة الجميلة باعتبار ان لنا اراضي كثيرة في الطائف فإنني أتم الاستعداد للتعاون معهم بتخفيض الاسعار والاساكن المناسبة لايجاد اي مشروع. وقد سبق وأن تبرعت بقطعة ارض قبل حوالي ٤ سنوات لفرع الجامعة بالطائف شريطة ان تقوم فيها مبان لفرع الجامعة لثقتي بساكنة هذا المكان وكنت متأكد من الكليات ستخفف على الكثيرين ويمكن ان يكون بوابة لمشروعات كثيرة والطائف انبساط الاماكن للدراسة فيستطيع الطالب في الطائف ان يعيش ويدرس بأفضل وأقل التكاليف. واعتقد انه بعد زيارة سموه الكريم واقتناعه للعديد من المشروعات السياحية وغيرها

سيكون بداية لمستقبل افضل باذن الله والكبر حافز للمستثمرين على الدخول بقوة للاستثمار في الطائف. قبائل بالحارث ودعوة لميسان ونحن قبائل بالحارث نكرر الدعوة لسموه لزيارة ميسان وبلاد بالحارث ونحن على ثقة ان سموه بعد زيارته سيرى فيها الاماكن الجميلة والجدابة والارتفاع الشاهق بما يزيد على ثلاثة الاف متر عن سطح البحر فهي افضل المناطق سياحياً وأكثر الأجواء مناسبة للسياح بالإضافة الى شيم أهلها وكرمهم وحبهم للزائر ويكرمون الضيف وإذا قيمت فيها مشروعات ومتنزهات ستكون أكثر جذباً سياحياً وهذا أملنا وتدعو الله في تحقيقه. وأعرب في ختام حديثه عن أمله ان يديم على بلادنا أمنها ومشروعات كثيرة والطائف انبساط الاماكن للدراسة فيستطيع الطالب في الطائف ان يعيش ويدرس بأفضل وأقل التكاليف. واعتقد انه بعد زيارة سموه الكريم واقتناعه للعديد من المشروعات السياحية وغيرها

مرحباً بولي العهد في الطائف



بقلم: احمد حسن الزهراني

سمو ولي العهد الذي تتبته الطائف فرحاً بقدمه نراه اليوم بيننا في جزء غال من بلادنا الحبيبة. بين مواطنيه ومحبيه في المصيف يعانق ويواسي الجميع ويشاركهم أفراحهم ويفتح قلبه لكل مواطن وهو بذلك يجسد ثغرة نضج القيادة الحكيمة في بلادنا التي يدها المؤسس الراحل العظيم مكوناً اقوى وحدة في العالم بين أبناء هذه الوطن ويعزيمه الرجال استطاع ان يضع هذا الكيان الكبير في هرم الخارطة العالمية.. ثم توالت القيادات الرشيدة من أبناء المؤسس لأكمال المسيرة.

واليوم الطائف تستقبل ضيفها الكبير سمو الأمير عبدالله بن عبدالعزيز الإنسان صاحب القلب الكبير والعطاء المتدفق الذي يعمل ليل نهار على مصالح أبنائه المواطنين ويشارك الجميع همومهم على مختلف فئاتهم. فقراركم يا صاحب السمو لم تكن غريبة وخاصة لمصيف بلادنا وانتم اليوم تشاركون أبناء الطائف فرحتهم باقتناحكم عدداً من المشاريع وتشديد العدد الآخر والوقوف على هموم المواطن ورجال المسؤولية والحوار معهم عن الواقع والتطلع الى المستقبل الذي ترونه يا صاحب السمو ويريد الجميع عامراً بالتقدم والعمل الإيجابي.

أنت اليوم يا صاحب السمو في الطائف تتألف الانظار بك وتحتل اجواء الفرح بخصك الكريم فأهل بك في جزء غال من وطن كبير يحمل ارض الرخاصات وميدان البطولات والنجاحات التي حققها الملك عبدالعزيز رحمه الله وسار على هداها ابناؤه البررة من بعده. لك من الجميع صادق الود وعظيم الاحترام وخالص الولاء واسأل الله ان يجعل ايماننا ولبائنا عامرة بالفرح بكم دائماً وأبداً.



نائب مدير مكتب الرياض بالطائف

الطائف مدينة معروفة

افتتاح سموه لمشروع طريق الوهيط والوهيط السياحي لدعم لحركة السياحة بالمصيف

الدراسة فيما يلي: ١ - التنمية السياحية وذلك عن طريق استغلال امكانات المنطقة عن ضمان حماية البيئة والمحافظة على الطبيعة. ٢ - ايجاد فرص عمل جديدة وتحريك الانشطة. ٣ - توفير خدمات جيدة للسياح واهالي المنطقة. ٤ - محاولة توجيه التنمية قدر الامكان وخاصة التنمية السياحية خارج منطقتي الهدا والشفا السياحية. ٥ - ضمان مشاركة القطاع الخاص في الاستثمار. ٦ - ضمان استمرار إقامة الاهالي بمناطقهم وعدم النزوح إلى اماكن أخرى.

مراحل المشروع: قسم العمل بمشروع خادم الحرمين الشريفين لتنشيط الهدا والشفا والمنطقة الواقعة بينهما مرحلتين: المرحلة الاولى: شملت وضع المصايف السياحية وتنظيم الانشطة العمرانية وتوجيه التنمية السياحية للمنطقة. المرحلة الثانية: وهي عبارة عن إعداد دراسات تفصيلية وترجمة لاستراتيجية العامة الرامية في المرحلة الاولى، وضمان اتمام المرحلة الثانية سوف تصدق التفاصيل اشكال ومواقع المشاريع الترفيهية والسياحية.

الجانب السياحي: عند وضع الاستراتيجية العامة للمشروع تم اقتراح نقاط جذب سياحي كل نقطة تضمشروع نواة مزودة بالتجهيزات الاساسية من مرافق وخدمات عامة حيث اخذ بعين الاعتبار مواصفات واحجام وتصاميم هذه التجهيزات كسعة الشوارع واتساعها وبنائها وغيرها بحيث تتفق مع الاستعمال الريفي والسياحي من قبل سكان المنطقة والمصطافين كما روعي في الخطط المنقطة لهذه المراكز مياد المحافظة على البيئة السياحية وان لا يسمح ببناء اطل في الكثير من الحالات والتي تتفق مع متطلبات المصطاف السعودي والطبيعي. وضمان اتمام المرحلة التنموية للمشاريع السياحية الخاصة بتكثيف لجنة من كل من وكسالة تخطيط المدن والبلدية والمحافظة (لجنة التشخيص السياحي) والفرقة التجارية مهمة هذه اللجنة هي القيام باختيار ادم النشاطات السياحية المقترحة والأفكار والتكوير واختيار اسب السبل لتطويرها وتنفيذ المشاريع الخاصة بها على وجه السرعة.

الجدوى الاقتصادية من المشروع: الأهداف الاستراتيجية للمشروع والمتعلقة في توجيه التنمية للمنطقة السياحية المقترحة وضبط التنمية العمرانية مع الاحتفاظ بالطابع الريفي والعناصر البيئية المميزة للمنطقة خاصة وأنواع وواعي في إعداد دراسات هذا المشروع تصديق احتياجات المصطاف الخليجي وعائلته وتأمين المناطق السكنية والترفيهية بشكل معين.

تصاريح بناء: بلغ عدد تراخيص البناء التي أصدرتها البلدية حتى الآن ما مجموعه ٤١٤ رخصة تشمل بناء فلل سكنية ومشاريع سياحية ومساكن خاصة وغيرها. وهناك رخص تحت الاجراء حالياً ضمنها بناء فندق جديد بالهدا وقرب سياحية بمنطقة

الضيق، والحمدية، والافصح. وتنازل المنطقة الشفا بنجاح نظيفاً معتدل وبيئة جميلة بالإضافة إلى أهميتها كمنطقة زراعية مما يجعلها متعة سياحياً ومركزاً اصطيافاً رئيساً في المنطقة خاصة بعد تحسن الطرق المؤدية إليها. ويبلغ عدد سكان منطقة الشفا حوالي ٣٥٠٠ نسمة.

توجهات توجيه كبري: وقد صدر التوجيه السامي الكريم رقم ١٢٢٥/ب/٤ في ١٦/٨/١٤٠٨هـ بشأن تطوير وتخطيط منطقتي الهدا والشفا والمنطقة الواقعة بينهما بما يلي:

١ - تخطيط شوارع المناطق المذكورة. ٢ - المسالك تكون في الوسط وتوق سوف الجبال.

بمسح لن لديهم صكوك تشكل من المواطنين مستوفية لاجراءاتها الشرعية والتأطية بالبناء والترميم وغير ذلك. ويقدر وقد اوصت اللجنة الكلفة بدراسة التوجهات الآتية:

١ - إعلان منطقتي الهدا والشفا والمنطقة الواقعة بينهما كما هي في مخطط الدراسة المقترحة منطقة محمية ومنع

الخدمات البلدية في مجال زيادة الرقعة الخضراء بالطائف مستمرة

الخدمات البلدية في مجال زيادة الرقعة الخضراء بالطائف مستمرة

الإنارة والمقاعد والطاولات وملعب الأطفال المتنوع، وبذلك يمكن للصبيّة والأطفال النهو واللعب في الاساكن القريبة من سكنهم دون مشقة الانتقال إلى المنزهات البعيدة عندما لا تسمح ظروفهم او ظروف عائلاتهم بذلك.

الزوائد التنظيمية المشجرة: حرصت إدارة الحدائق والتجميل بلدية الطائف على تشجير الزوائد التنظيمية الموجودة في المخططات السكنية في الطريق والشوارع حتى لا تتحول إلى مصدر للتلوث والتلوث وقد بلغت ١٧٠ زائدة متفرقة تبلغ مساحتها ٢٢٨ - ٢٥٠ أي ما نسبته ١,١٪ من المساحة الخضراء وتتشجير هذه الزوائد تم تجميل المناطق الموجودة بها بالأشجار والنباتات.

المتنزهات البرية: ١ - متنزه شقرة البري: ويقع على مسافة ٢٩ كيلومتراً عن طريق الجنوب بعد متر مربع وتكثر به اشجار الطلح. ٢ - متنزه البحيرات البري: ويقع على طريق الجنوب وعلى بعد (١٦) متراً من الطائف وتبلغ مساحته (١,٦٤٠,٠٠٠) متر مربع، وتتمتع به اشجار الطلح بكثيات كبيرة.

من أهم المتنزهات والحدائق العامة: متنزه حدائق الابلية، متنزه الشعيبي، الاحمر، متنزه الرفد، متنزه النسيم، متنزه الطمر الصحي، متنزه ظهي وطهيبة، متنزه الحزام الأخضر، متنزه وادي وج، متنزه وادي صعب، حديقة الجبال، متنزه جبره، متنزه حديقة الملك فهد، متنزه النسيم الجديد، متنزه وج، متنزه المئذنة، متنزه الفجر، حديقة السادة، حديقة الحيوان، حديقة جبل سارية المظفر، حديقة الجزيرة العربية، متنزه وادي مسرة، متنزه النقية الحمراء، متنزه سد جياح، متنزه جبل القيس، متنزه الحدبان، متنزه وادي عرصة، متنزه الوهيط، متنزه جبل كفا، حديقة الحوية العامة، حديقة المضياغ، حديقة مكة المكرمة، حديقة السيل، حديقة بلدية السيل، متنزه سد عكرمة.

ويبلغ عدد حدائق الاحياء ٢٤٢ حديقة واجمالي مساحتها ١٠٧٨٩٤ متراً مربعاً، وهي تلعب دوراً رئيسياً في تجميل الأحياء وترفع كبريات داخلية في المساكن واماكن ترفيهية وترويحية أمام البيوت والعمائر وخاصة في المخططات الجديدة خارج المدينة القديمة وهي لا تمثل سوى ٢٢,٤٪ من المساحة الكلية للتشجير. وجميع الاحياء بها حدائق دون استثناء حتى الضواحي امتدت إليها في التشجير والخضرة ليستمتع بها السكان ولتكون متنفساً صحياً يساعد على تنقية الهواء وترطيب الجو وبت البهجة في النفوس. ويتوفر بحدائق الاحياء الخدمات والمرافق اللازمة للراحة والاستمتاع خاصة



غابات الطائف روافد سياحية متميزة ومستودع للعلاج بالأعشاب النادرة

غابات الطائف روافد سياحية متميزة ومستودع للعلاج بالأعشاب النادرة



غابات الطائف روافد سياحية متميزة ومستودع للعلاج بالأعشاب النادرة