

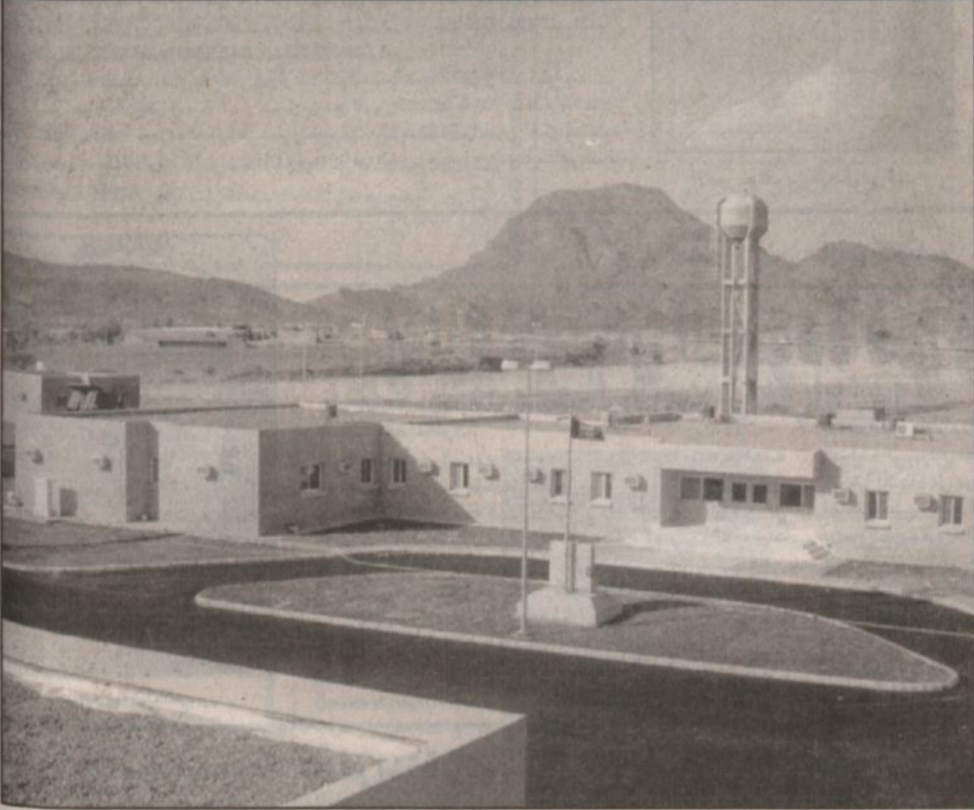
سمو ولي العهد يدشن اليوم منشآت لواء الملك فيصل ومشاريع تطوير المنطقة المركزية ويرعى حفل وضع حجر أساس مبنى مركز التأهيل الشامل بالمدينة المنورة



أحد المساجد بالمشروع



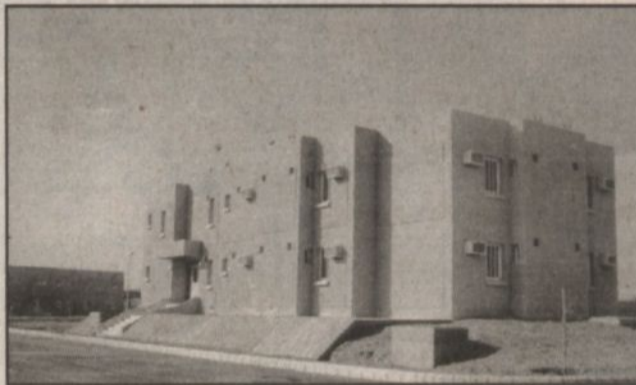
سمو ولي العهد



جانب من مباني الخدمات

المدينة المنورة - سالم الأحمدى:
يرعى صاحب السمو الملكي الأمير عبدالله بن عبدالعزيز ولي العهد ونائب رئيس مجلس الوزراء ورئيس الحرس الوطني اليوم الأربعاء الاحتفال بافتتاح منشآت لواء الملك فيصل بالمدينة المنورة ويضع سموه حجر الأساس لمبنى مركز التأهيل الشامل للمعوقين بالمدينة المنورة. كما يفتتح سموه مساء اليوم مشروعات تنمية وتطوير المنطقة المركزية.

في ظهر اليوم يرعى صاحب السمو الملكي الأمير عبدالله بن عبدالعزيز ولي العهد نائب رئيس مجلس الوزراء رئيس الحرس الوطني ظهور اليوم الأربعاء الاحتفال بافتتاح منشآت لواء الملك فيصل بالمدينة المنورة ويضع سموه حجر الأساس لمبنى مركز التأهيل الشامل للمعوقين بالمدينة المنورة. كما يفتتح سموه مساء اليوم مشروعات تنمية وتطوير المنطقة المركزية.



أحد المواقع السكنية



من مواقع الخدمات

كما تضم المباني الاجتماعية مسجداً يتسع لأكثر من ٢٠٠٠ مصلى ومبنى سكن الضباط العزاب والمطعم والنادي ومبنى العيادة والملاعب الرياضية. كما تضم المباني العسكرية والإدارية مبنى قيادة الكتيبة ومبنى قيادة السرايا ورشة الصيانة التنظيمية ومظلات التدريب ومظلات الأليات العسكرية وضباط الخفر والمناوبين ورشة الصيانة التنظيمية ومظلات الأليات العسكرية ومظلات السيارات ومظلة وساحة تدريب وغرف الحراسة.

كما تضم المباني الاجتماعية مسجداً يتسع لأكثر من ٢٠٠٠ مصلى ومبنى سكن الضباط العزاب والمطعم والنادي ومبنى العيادة والملاعب الرياضية. كما تضم المباني العسكرية والإدارية مبنى قيادة الكتيبة ومبنى قيادة السرايا ورشة الصيانة التنظيمية ومظلات التدريب ومظلات الأليات العسكرية وضباط الخفر والمناوبين ورشة الصيانة التنظيمية ومظلات الأليات العسكرية ومظلات السيارات ومظلة وساحة تدريب وغرف الحراسة.

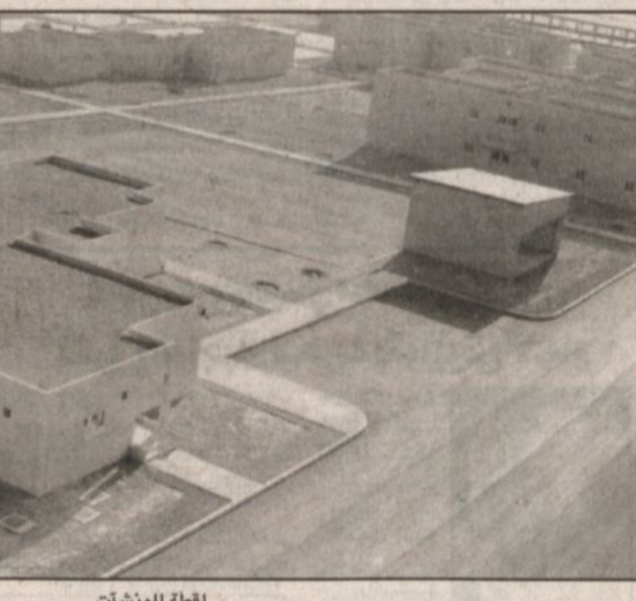
الملاعب كما تم ربط المشروع بالخدمات الرئيسية من ماء وكهرباء وطرق، وكذلك تم إنشاء محطة لمعالجة مياه الصرف الصحي والاستفادة من ناتج المحطة من مياه منقاة لأغراض الزراعة وتشجير الطرق والمساحات الداخلية للمشروع. كما ربط المشروع بالخدمات الرئيسية من ماء وكهرباء وهاتف وطرق، ومحطة لمعالجة مياه الصرف الصحي والاستفادة من ناتج المحطة من مياه منقاة لأغراض الزراعة وتشجير الطرق والمساحات الداخلية للمشروع. كما ياتي تجسيدا لما تشهده المملكة من رقي وتطور في جميع المجالات. وأضاف ان المشروع يقع على أرض مساحتها ٨٢٤٧٨ متراً مربعاً وأن

الساحة الكلية للمشروع تبلغ ٢٥٢٤٤ متراً مربعاً مشيراً إلى ان التكلفة الاجمالية للمشروع تبلغ ٣١.٠٧١.٦٠٠ ريال ومدة التنفيذ ٢٦ شهراً. وأكد معاليه ان المشروع يتسع لـ ١٠٨٠ سريراً لحالات شديدي الاعاقة و ١٥٠ مستقيماً من الرعاية النهارية و ١٠٠ متدرب بقسم التأهيل المهني ليصبح بذلك مجموع من يستفيدون من هذا المشروع الضخم بعد اكتماله بإذن الله ١٢٢٠ معوقاً ومعوقة وقدم معالي الدكتور النملة في ختام تصريحه شكره وتقديره ل خادم الحرمين الشريفين الملك فهد بن عبدالعزيز وسمو ولي عهده الأمين على رعايتهم وعنايتهم بجميع ما تقدمه وزارة العمل والشؤون الاجتماعية من خدمات جليلة خاصة بفئة المعوقين. ونوه مدير فرع الحرس بمنطقة المدينة المنورة عن سعاده ومسئوري الحرس الوطني بالزيارة الميمونة لسموه وقال ان الزيارة تأتي في إطار حرص حكومة خادم الحرمين الشريفين الملك فهد بن عبدالعزيز على تطوير كافة مناحي الحياة وتفقد احتياجات المواطنين وتسريع اليات

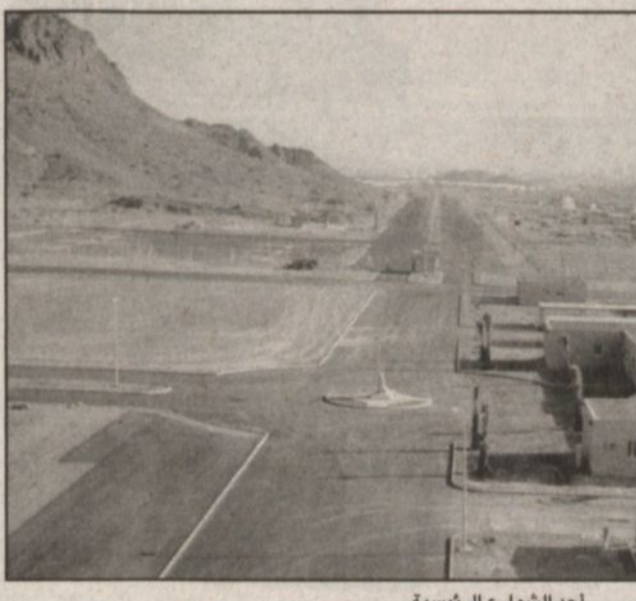
التنمية فيها. ويفتتح صاحب السمو الملكي الأمير عبدالله بن عبدالعزيز ولي العهد ونائب رئيس مجلس الوزراء ورئيس الحرس الوطني عدداً من مشروعات المنطقة المركزية وبهذه المناسبة التفتت «الرياض» بالأساتذ عبد الله بن داود الفايز وكيل إمارة منطقة المدينة المنورة ورئيس اللجنة التنفيذية لتطوير المنطقة المركزية حيث تحدث له «الرياض» عن أهم المشاريع في المنطقة المركزية فقال يقصد بالمنطقة المركزية المنطقة المحيطة بالمشروع وهي الشريط العمراني النابض الذي يحده من الخارج طريق الملك فيصل (النابض الأول) وتضم أكثر النشاطات البنائية والتجارية والخدمية بالإضافة إلى انها ملتقى شبكة الطرق الرئيسية بالمدينة المنورة. ومع بدء تنفيذ مشروع خادم الحرمين الشريفين لتوسعة وعمارة المسجد النبوي الشريف والمساحات المحيطة به والتي تجاوزت مساحتها ٧٧٠٠٠٠ متر مربع أصبح الوضع العمراني والتخطيطي الجزء المتبقي من المنطقة لا يتلدم مع الخدمات المطلوبة بالمنطقة وبرزت أهمية العمل على تطوير هذه المنطقة تطويراً شاملاً لاستيعاب الزيادة المضطربة في عدد زوار المدينة المنورة وأيضاً لتدني مستوى المباني القائمة في المنطقة قديماً - وكذلك لصغر مساحة المكاتب القائمة بالمنطقة ولذلك قامت الأجهزة الحكومية المعنية بالتخطيط العمراني وبإجراء عدة دراسات مستفيضة شملت تحديد الأهداف العامة لمشروع تطوير المنطقة المركزية.

وأوضح الأستاذ عبدالله الفايز انه تم تقسيم المنطقة المركزية إلى خمسة أحياء سكنية تجارية ذات مساحات متقاربة وهي حي بضاعة - حي المناخة - حي النفا - حي بني خدره - حي بني النجار ومن المتوقع ان تكون الطاقة السكنية الاستيعابية للمنطقة المركزية بعد استكمال مبانيتها حوالي ٣٠٠٠٠٠ نسمة وتكون كثافة السكان ٢٤٧٥ إلى ٢٥٠٠ نسمة في الهكتار. ويتنظر توزيع المحلات التجارية والبالغ عددها ١١ ألف محل على المباني المختلفة - كما توجد أسواق تجارية كبيرة موزعة (٢) أو (٣) أو (٤) طوابق ضمن هذه المباني. وعن الخدمات المتوفرة في المنطقة المركزية أشار الفايز إلى ان المنطقة المركزية تتوفر بها كافة الخدمات: خدمات مياه الشرب: حيث نفذت شبكة مياه متكاملة بقيمة اجمالية تبلغ ٥٠ مليون ريال في حي بضاعة - حي المناخة ويجري التنفيذ في حي النفا وسوف يبدأ في حي بني خدره قريباً. خدمات الكهرباء: نفذت محطة البعثة في حي بضاعة بقدرة تبلغ ٢٤٠ ميغاوات أميرو حالياً اكتمال اجراءات تنفيذ محطة النفا بقدرة ١٢٠ ميغاوات أميرو لتوفير الطاقة الكهربائية لمباني المنطقة المركزية كما تم تنفيذ أعمال بقيمة ١١ مليون ريال لتبديد شبكة كابلات. شبكة الهاتف بالمنطقة المركزية والتي توفر ٦٠ ألف خط وهي تغطي الاحتياجات المقدرة للمنطقة بعد اكتمال تنفيذ المشروع.

ومن الاشراف على تنفيذ المشروعات الاستثمارية بالمنطقة المركزية قال الفايز: قامت اللجنة التنفيذية لتطوير المنطقة المركزية بوضع عدد من الضوابط لضمان جودة تصميم وتنفيذ المشروعات الاستثمارية بالمنطقة كما تم تأهيل المكاتب الاستشارية التي تقوم بالأعمال الهندسية. - تأهيل المقاولين السعوديين الذين يقومون بتنفيذ المباني - اعتماد مخططات المشاريع لضمان الالتزام الكامل باللوائح التنظيمية.



لقطة للمنشآت



أحد الشوارع الرئيسية

خلال زيارة سموه الحالية لمنطقة المدينة المنورة

الأمير عبدالله يدشن مشاريع تنموية في ينبع كلفتها مليار ريال

م. الجويسر: المشاريع الجديدة تتعلق بالكهرباء والتحلية واستثماراتها تزيد على ١٢ مليار ريال

ينبع - محمد حمدان الصواب:

يتفضل صاحب السمو الملكي الأمير عبدالله بن عبدالعزيز ولي العهد نائب رئيس مجلس الوزراء ورئيس الحرس الوطني خلال زيارته التفقدية الحالية لمنطقة المدينة المنورة بافتتاح بعض مشاريع المرحلة الثانية من التجهيزات الأساسية للطاقة والمياه بمحافظة ينبع والتي بلغت تكاليف انشائها ما يربو على ملياري ريال ليستفيد من خدماتها صناعات بلغت تكاليف استثماراتها ما يزيد على اثني عشر مليار ريال. وأوضح ذلك مدير عام مشروع الهيئة الملكية ينبع المهندس محمد بن عبدالعزيز الجويسر معرباً عن سعاده البالغة بهذه الزيارة الميمونة لسمو ولي العهد يحفظه الله وقال ان تافلة الخير والعطاء في بلادنا الغالية تسير من مصنع إلى مصنع ومن صرح إلى صرح ويتواصل البذل وتتواصل الانجازات فبعد عشرين عاماً من بدء المرحلة الأولى للتجهيزات الأساسية تبدأ مرحلة جديدة في عهد خادم الحرمين الشريفين لتضيف لينة الى لبنات قد سبقتها تتشرف بها مدينة ينبع الصناعية في أيه حبلها وهي تستقبل سمو ولي العهد يحفظه الله.



م. محمد الجويسر

تتلخص في مشروع الربيع الكهربائي بين ينبع الصناعية والشركات الموحدة للكهرباء في المنطقة الغربية تبلغ قيمة هذا المشروع ٥٦٠.٠٠٠.٠٠٠ ريال ويعتبر هذا المشروع من المشاريع الاستراتيجية ليس لمدينة ينبع الصناعية فحسب بل على مستوى المملكة والدول المجاورة وقد شهدت السنوات العشر من الماضية توسعاً هائلاً في شبكات نقل الطاقة حيث امتدت شبكات النقل الهوائية في شتى أرجاء البلاد وما هذا المشروع الا استكمال لتحقيق الهدف المنشود من ربط كافة ارجاء المملكة بعضها ببعض لما فيه من دعم وترشيد للاقتصاد الوطني. وسيتم هذا المشروع وقر احتياطي مقداره ١٠٠ مائة ميجاوات تم الارتباط بها لمصنع ينبع لبتروكيماويات «ينبع» ويحقق هذا الربط تبادل الطاقة الكهربائية بشكل اقتصادي والاستفادة من النمو المضطرد وزيادة الاحمال الكهربائية وخدم والتوسع الصناعي في استهلاك الطاقة ويخدم المشروع توسعة نبت المرحلة الثانية وابن رشد لحمض الترفثاليد العطريات والشركة الوطنية للغازات الصناعية وشركة تدلين وشركة بونيكيم وست صناعات مستقبلية ويتكون هذا المشروع من أربعة اجزاء. كما سيفتح سموه يحفظه الله مشروع الأعمال المدينة لشبكات الخدمات بمنطقة الصناعات

التعاون والتقاسم للمكانات المتاحة بين الطرفين ويتكون هذا المشروع من أربعة اجزاء تتمثل في شبكة النقل الهوائية بين الهيئة الملكية ومحطة تحلية المدينة المنورة وينبع لمؤسسة العامة لتحلية المياه المالحة ومحطة الربط بتحلية المدينة المنورة ومحطة الضغط العالي ٣٨٠ كيلو فولت ومركز توزيع الاحمال وشبكة الاتصالات. كما سيفتح سموه ولي العهد أيضاً مشروع الأنظمة الكهربائية بمنطقة الصناعات تبلغ قيمة المشروع ٥٧٧.٠٠٠.٠٠٠ ريال والذي يعزز الأنظمة الكهربائية مما يتطلبه النمو المضطرد وزيادة الاحمال الكهربائية وخدم والتوسع الصناعي في استهلاك الطاقة ويخدم المشروع توسعة نبت المرحلة الثانية وابن رشد لحمض الترفثاليد العطريات والشركة الوطنية للغازات الصناعية وشركة تدلين وشركة بونيكيم وست صناعات مستقبلية ويتكون هذا المشروع من أربعة اجزاء. كما سيفتح سموه يحفظه الله مشروع الأعمال المدينة لشبكات الخدمات بمنطقة الصناعات