

خلال استقباله وقد أليوو في الجبيل الصناعية

الأمير سعود بن ثنيان : الهيئة الملكية حريصة على الجودة والنوعية والتحدي في البنية الأساسية للصناعات بالجبيل (2)

عطية الزهراني - الجبيل

مدير التحرير فارس الحربي . الكاتب الدكتور عبدالله الطويرقي . مدير العلاقات العامة الدكتور صالح القوم ، مسئول تحرير الاقتصاد خالد الزومان .. موضحاً سموه الدعم الكبير الذي تلقاه مدينتا الجبيل وينبع الصناعيتان من القيادة الرشيدة وحرص خادم الحرمين الشريفين الملك عبد الله بن عبد العزيز - حفظه الله - على مشاريع الجبيل الصناعية حيث تقضل - ايده الله - بوضع حجر الأساس للعديد من مشاريع الهيئة الملكية في مدينة الجبيل الصناعية التي تعد أكبر مشروع هندسي في العالم ومشاريع أخرى تابعة لشركة سايك وشركات القطاع الخاص .. مؤكداً سموه حرص الهيئة على الجودة والنوعية في العمل .. مشيراً إلى التحدي الكبير في تجهيز البنية الأساسية للصناعات المستقبلية في الجبيل (2) مبدياً سموه استعداد الهيئة الملكية للتعاون في كافة المجالات مع « اليوم » التي من شأنها خدمة المدينة والجمتمع .

زار وفد من « دار اليوم للصحافة والطباعة والنشر » وعدد من كتابها الهيئة الملكية بالجبيل الصناعية حيث التقى خلال الزيارة مع سمو الأمير سعود بن عبدالله بن ثنيان آل سعود رئيس الهيئة الملكية للجبيل وينبع وعدد من المسؤولين بها . واطلع الوفد على النهضة الشاملة التي تشهدها الجبيل الصناعية من خلال جولته ميدانية شملت المنطقة السكنية والصناعية . كلية الجبيل الصناعية ، شواطئ المدينة . كما اطلع الوفد على مراحل تأسيس الجبيل الصناعية من خلال العرض الدائم والعرض المقدم عن الهيئة متناولا النشأة والهدف . ورحب سمو الأمير سعود بن عبدالله بن ثنيان بالوفد الذي ضم كلا من مديرعام دار اليوم للصحافة والطباعة والنشر صالح الحميدان ، رئيس التحرير محمد الوعيل ، مساعد المدير العام للشئون الفنية والتسويق سعيد بن هلال الغامدي ،



سمو الأمير سعود بن ثنيان

عطر جي : خطط مستقبلية وتحسين المستوى العيشي والصحي والاجتماعي والسكني بالمدينة

المصدر :

اليوم

التاريخ :

28-03-2008

الصفحات :

4

العدد : 12705

المسلسل : 35



الأmir سعود يمافح المدير العام وبجوارها رئيس التحرير

برنامج شامل

و أعدت الهيئة برنامجا للوفد الزائر اطلع خلاله على المشاريع العديدة التي تشهدها الجبيل الصناعية في شتى المجالات حيث اوضح مدير عام الهيئة الملكية بالجبيل المهندس جاسم بن عامر الحجي ان الهيئة تواصل جهودها الحثيثة في سباق مع الزمن لتجهيز مشروع الجبيل (2) عقب الطلبات الاستثمارية المتزايدة عليها خاصة بعد ان وضع خادم الحرمين الشريفين حجر الاساس للجبيل (2) مما حفزنا لاختصار الفتره الزمنية لعشر سنوات وبتوسيع للايفاء بمتطلبات المستثمرين - مشيرنا الى التجهيزات الاساسية والبنية التحتية التي تمتويها المدينة من ضمنها سكة الحديد التي صممت

التجهيزات الأساسية الإنشائية والاجتماعية اللازمة لتطوير مناطق الجبيل وبيع لتكونا مدينتين صناعيتين. وتشمل مهام الهيئة ترويج ومساعدة وخدمة وتشجيع تطوير الصناعات الأساسية والتحويلية والخفيفة التي تستخدم الثروات الطبيعية في الملكة وتحويلها إلى منتجات ذات قيمة مضافة للاستخدام المحلي والتصدير الخارجي.

تخطيط وتطوير وإنشاء وتشغيل وصيانة مختلف التجهيزات الأساسية والخدمات اللازمة لهذه الصناعات والموظفين العاملين فيها . حث الموظفين على توظيف وتطوير المهارات والكفاءات الوطنية السعيدة للإسهام في هذه الأعمال، توفير التوازن بين عملية التنمية الصناعية والحفاظة على سلامة البيئة ومواءمتها لتلبية التنمية المستدامة . تشجيع مشاركة القطاع الخاص المحلي والأجنبي في الاستثمار في المدينتين، الاتصال والتنسيق مع جهات الاختصاص كشركة أرامكو السعودية، المؤسسة العامة للموانئ وغيرها لتسهيل توفير المواد الخام والخدمات الأخرى التي تحتاجها الصناعات . العمل كجذوة إدارية للهيئة لتتولى مسؤولية المحافظة على السلامة والأمن في المنطقة الصناعية التي تقع في نطاق مسؤوليتها.

الريادة في الآراء ولم يقتصر مرسوم التأسيس على منح الهيئة السلطات الكاملة للتخطيط وإنشاء وتشغيل وصيانة التجهيزات الأساسية في المدينتين بل منحها أيضاً صلاحيات استثنائية تمثلت في تخصيص ميزانية مستقلة لها ومنحها

التي تهجها الكلية حيث اقترت برنامج منح درجة البكالوريوس ابتداء من العام الدراسي 1427هـ وذلك في أربعة تخصصات كمرحلة اولية تشمل تقنية الهندسة الكهربائية ، تقنية النوات الدقيقة والتحكم ، تقنية الهندسة الميكانيكية ، تقنية الهندسة الكيميائية .. و تجول الوفد في صالات المحاضرات وطرح رئيس التحرير عدة أسئلة أمام الطلاب حول الصعوبات التي تواجههم في مسيرتهم التعليمية ليقوم بعرضها على سمو رئيس الهيئة الملكية .

تسارع الاستثمار

ويذكر ان الصناعات الأساسية الحالية بمدينة الجبيل الصناعية تنمو نمواً مطرداً حيث إن جميع الأراضي المتبقية بالمنطقة تم شغلها بالكامل. ومن المتوقع أن يظل الطلب على الأراضي لإنشاء صناعات أساسية حديثة قريباً خاصة لو توليه الملكة من اهتمام يجذب استثمارات رأسمالية عالية صنعة جديدة من خلال المبادرات المتعلقة بصناعات الغاز الأساسية . ومن ثم هناك حاجة ملحة لإيجاد حل على المدى الطويل لتطوير منطقة جديدة للتصنيع ومعدات مشابهة لما حدا بالهيئة الملكية البدء في الإعداد والتخطيط لإنشاء منطقة صناعية جديدة تقع غرب المدينة والمعروفة بـ (الجبيل 2) حيث بدأ التجهيز لها وتم اختصار الةد الزمنية والتوسع لتفي بمتطلبات المستثمرين خاصة بعد وضع خادم الحرمين الشريفين لبرنامج الأساس كما ان الريال المستثمر في الجبيل 2 العائد منه 15 ريبالا .

مهام الهيئة الملكية

وقد أنيطت للهيئة مهمة تنفيذ

إلى انهاء معاملات المستثمرين من موقع واحد ومن الحاجة لمراجعة جهات عدة وتعتبر الهيئة الملكية من اولى الجهات في الملكة التي طبقت مفهوم الخدمة الشاملة واستمرارا لتطبيق هذا الفهوم والتسهول على المراجعين دشن في الهيئة للمكثيالجبيل موقع الكرتوي مركز الخدمة الشاملة يحتوي على العديد من المعلومات التي يحتاج اليها المستثمر كما انه يمكن ان ينهي اجراءاته من خلال الموقع .

الكلية الصناعية

و اطلاع الوفد على الدور الذي تقوم به كلية الجبيل الصناعية في تخريج شباب مؤهل قادر على الصيانة والتشغيل في الجمع الصناعي وقدم مدير كلية الجبيل الصناعية الدكتور صلح العتيبي شرحا عن الكلية وامتثلته من مرافق تعليمية وسكنية جعلت مستوى خريجي كلية الجبيل الصناعية التي أنشأتها الهيئة الملكية الأفضل على مستوى الشرق الأوسط نظير ما يلقاه الطلاب أثناء دراستهم التخصصية الدقيقة بالكلية التي يعيها طاقم تعليمي على مستوى عال من مختلف دول العالم وتجهيزات ومعدات مشابهة لا في الصانع اضافة الى الخدمات الذاتية التي توفر الطالب انهاء كل مايتعلق به دون الرجوع الى أية إدارة في الكلية .. مؤكدا ان الكلية لديها العديد من العماثر السكنية تحت الإنشاء لتفي بالمتطلبات .. كما اطلاع الوفد على عدد من غرف السكن الخاصة بالمطلوب وامتثلته من تجهيزات عالية

تخريج دفعة جديدة

واوضح الدكتور العتيبي حرص الكلية على توفر اجهزة الحاسب الازمي وشبكة الانترنت وتوفير المعلومات والمراجع .. موجها الدعوة لحضور الاحتفال بتخريج دفعة من الكلية برعاية سمو أمير المنطقة الشرقية يوم الثلاثاء المقبل .. موضحا ان الكلية تضم عشرة تخصصات دراسية تشمل تقنية هندسة القوى الكهربائية، تقنية هندسة الآلات الدقيقة والتحكم ، تقنية هندسة التصنيع، تقنية هندسة الكهروميكانيكا ، تقنية هندسة التبريد والتكييف الصناعية ، تقنية المختبرات الصناعية ، تقنية الهندسة الكيميائية . إدارة المكاتب ، الحاسبة ، والتسويق مشيرا الى استمرار خطط التطوير

منذ البداية وجاهزتها حيث ساهمت في المؤسسة العاملة للملكة الحديدية لتولي مسؤلياتها تجاه المشروع الزرع تنفيذه قريبا .

تطوير ومعاصرة

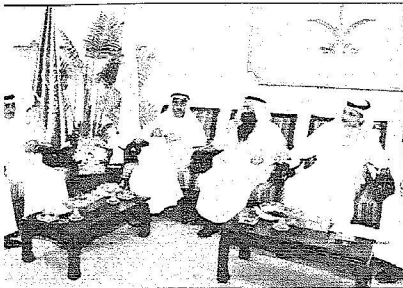
واوضح المهندس الحجى خلال العرض الهندس للوفد تاريخ إنشاء الهيئة الملكية والهام كجهاز مستقل في الدولة يدار من قبل مجلس إدارة يرتبط برئيسه مباشرة بمجلس الوزراء ويقوم مجلس الإدارة بوضع السياسات ومتابعة تنفيذها من خلال الإدارتين العالمتين في كل من مدينتي الجبيل وبيع الصناعيتين حيث جاء اختيار المدينتين لإنشاء مدينتين صناعيتين عصريتين لاعتبارات تقنية واستراتيجية مهمة، أبرزها ما يتميز به موقع الجبيل على ساحل الخليج العربي يقربه من المرات البحرية الدولية، وقربه في الوقت نفسه من مصادر الطاقة والمواد الخام اللازمة للصناعات البترولية والبتروكيماوية ووجود ميناء الملك فهد الصناعي الذي يشهد حاليا توسعه هائلة لزيادة بتصدير المنتجات الى الاسواق العالمية .

إنجازات الهيئة .. خدمات متنوعة

من جانبه قدم نائب مدير عام الهيئة الملكية بالجبيل للشؤون الفنية المهندس عبد العزيز عطري عرضا عن انجازات الهيئة الملكية وحطمتها المستقبلية والدور الذي تقوم به في المجال الاستثماري والخدمات المتنوعة التي تقدمها للجمع الصناعي اضافة الى تحسين المستوى المعيشي والصحي والثقافي والاجتماعي والسكني بالمدينة حيث يجري العمل في انشاء عدد من الأحياء السكنية اللازمة لمتطلبات السكان والتخفيف من أزمة المساكن .. مؤكدا ان حديثه التطلع الى التميز في المدينة حيث يولي الجانب التعليمي أهمية بالغة ابتداء من الروضة، وقد ادخل منهج تعليم اللغة الانجليزية ضمن المناهج الدراسية استمرارا على تخرج الطلاب والحصول على العمل ومتابعه مايطبقه في بيئة العمل .

مركز الخدمة الشاملة

وأشار الى ان من الأولويات التي تحرص عليها الهيئة الملكية خدمة المستثمرين وتسهيل إجراءاتهم عند تقديمهم للاستثمار في المدينة حيث طبقت الهيئة الملكية بالجبيل مفهوم الخدمة الشاملة الذي يهدف



وفد اليوم، وحديث مع سمو الأمير سعود

يأتي ضمن أولويات الهيئة تحسين المستوى العميشي والصحي والثقافي والاجتماعي للمدينة. حيث يتم تقديم الرعاية الصحية بما يتلاءم مع البيئة الصناعية والنمو المطرد لسكان المدينتين الصناعيتين وتحسينها، توفير البرامج غير الأكاديمية للسكان (خدمات برامج التوعية العامة والعناية الصحية وبرامج الحركة الزوربة والسلامة)، دعم المؤسسات الدينية في المدينتين الصناعيتين بشكل فاعل وذلك عن طريق توفير وتطوير المرافق والخدمات والبرامج الدينية. تطوير وتحسين الفرص والبرامج التعليمية الشاملة بتوفير مرافق التعليم وتطوير تنفيذ البرامج الهةة لتحسين نوعية الحياة العامة عن طريق توفير وسائل الراحة الاجتماعية كالكتيبات والمتنزهات والملاعب الرياضية ومناطق الترفيه والشواطئ، التطورة. تشجيع السياحة الداخلية، دعم الجمعيات التعاونية والأسسات الخيرية للقيام بالمشاريع الاجتماعية، وزيادة الاهتمام بذوي الاحتياجات الخاصة ودعم البرامج العالية في مدارس الهيئة الملكية والمدارس الخاصة.

كلية التربية للبنات

أنشأت الهيئة الملكية كلية التربية للبنات بالجيل الصناعية بكمرة ملكية حيث تضم الكلية التي بلغت اصول انشائها وتأسيسها نحو 150 مليون ريال اقسام الحاسب الآلي ، الرياضيات ، الفيزياء ، اللغة الانجليزية وهناك خطط لافتتاح تخصصات أخرى بالمستقل حسب الحاجة حيث أن مبنى الكلية ضم لاستيعاب أي توسع مستقبلي وتقوم جامعة الملك فيصل حاليا بالأشراف عليه بعد أن تم تأمين جميع الاحتياجات من قبل الهيئة الملكية.

المعهد التقني

أنشأت الهيئة مركز الجيل التدريب التقني لتدريب خريج الثانوية العامة القسم العلمي في تخصصات فنية دقيقة مثل: تقنية الكهرباء الصناعية، تقنية الأجهزة الدقيقة والتحكم ، التصميم والرسم بالحاسب الآلي ، تقنية الصيانة الصناعية ، تقنية اللحام ، تقنية التكييف والتبريد . حيث من المقرر أن يحتوي على عشر ورش مجهرة بأحدث المعدات والأجهزة العلمية ، إضافة إلى

وتطوير كافة الصناعات الأساسية الأخرى للجيل البدئية. وتعمل الهيئة الملكية للجيل وينبع مع هاتين الشركتين والمستثمرين في المدينة على نحو متكامل للوقوف بالمدنية إلى مراحل تقنية متقدمة وتحقيق أحد أهداف خطط الملكة التنموية لنقل المملكة من دولة مصدرة للنفط إلى منافس صناعي عالمي .

الصناعات الثانوية

وتتمثل امتدادا طبيعيا لتطور الصناعات الأساسية والبتروكيمياوية في مدينة الجيل الصناعية حيث أن الدور الأساسي للصناعات الثانوية يتمثل في إمكانية الاستفادة من منتجات الصناعات الأساسية كمواد أولية من خلال عمليات تصنيع إضافية لإنتاج الوسائط الكيماوية ومنتجات البلاستيك والحديد والمنتجات الأخرى المستخدمة للأغراض الزراعية.

الصناعات المساندة والخفيفة

تضم الجيل أكثر من مائة وثلاثين صناعة من الصناعات المساندة والخفيفة وهي الصناعات المعروفة بالصناعات الاستهلاكية والتي تنتج المواد الضرورية اللازمة لأوكاية النمو والتطور في احتياجات المدينة وغيرهما من مناطق النمو الأخرى بالمملكة. وتشتمل الصناعات على العديد من المنتجات منها الخرسانة الجاهزة والأسفلتية والسبقة الصنع، تفكيك قضبان الحديد، والبراميل، الوصلات والخراطيم الهيدروليكية ، القواطع الكهربائية ، والخيام ، الرفاعات ، الرادياترات ، الأذنية ، أجهزة التكييف، والصمامات المعدنية إضافة إلى ذلك يوجد في المدينتين العديد من شركات الصيانة الصناعية والمدينية وخدمات النظافة ، والصارف المالية وشركات التأمين.

تطوير الكوادر البشرية

تتظنر الهيئة الملكية الى أن الاستثمار الأهم هو استثمار الكوادر البشرية الوطنية وتدريبها وتأهيلها للعمل في مختلف الصناعات والهيئة الملكية مستمرة في خططها نحو تنمية وتطوير القدرات الذاتية والهيئية لوظائفها وموظفي القطاعات الأخرى وذلك بإقامة الدورات التدريبية المتتابعة على مدى العام في مختلف التخصصات والعلوم الحديثة التي تثرى الخبرات .

الهيئة والإنسان

استقلالاً إدارياً لتمكينها من تحقيق الأهداف التي أنشئت من أجلها، مما جعلها مؤسسة فريدة من نوعها .

إنجازات الهيئة

وطبقاً للمصاحيات المخولة لها قامت الهيئة بتطوير وإنشاء عدد من المرافق والتجهيزات لتوفير الخدمات اللازمة للمنطقتين الصناعية والسكنية وتشمل شبكة التبريد بعياه البحر، شبكات مياه الشرب والصرف الصحي والصناعي، شبكات الطرق والاتصالات السكنية والإسكانية، مرافق المنطقة السكنية والخدمات المرتبطة بها. وفي العام 2002 تم إنشاء شركة مرافق تسهم فيها الحكومة ومثلة في الهيئة وصندوق الاستثمارات العامة إضافة إلى شركة أرامكو السعودية وشركة سابك، وبعض شركات القطاع الخاص، وأسندت إليها كافة أنشطة المياه والطاقة الكهربائية في المدينتين.

الصناعات الأساسية و تعد منطقة الصناعات الأساسية هي القاعدة الاقتصادية الشاملة للجيل بمشقاتها الصناعية الهيدروكربونية والعديد المتبقية حيث تضم المنطقة العديد من الصناعات الأساسية تشمل مصانع ومصانع بتروكيمياوية ، مصفاة تكرير النفط ، مصفاة لزج الزيوت ومصانة الفحوم ، فلاثة مصانع لإنتاج الأسمدة ، مصفاة للحديد والصلب ، مصناة للغازات الصناعية، مصناة لتجيب الكبريت وتصديره.وتتولى شركة أرامكو السعودية تشغيل مصفاة تكرير النفط (سارفر) ومصنع تجيب الكبريت ومصناة لصناعة الشحوم، بينما تتولى الشركة السعودية للصناعات الأساسية (سابك) تشغيل

جوائز عالمية

تالت الهيئة الملكية المتعدد من الجوائز العالمية والإقليمية والمحلية تقديراً لها على الجهود التي تبذلها في مختلف المجالات منها: حماية البيئة، تخطيط المدن، التشجير.. وفي العام 1988 منحت الهيئة الملكية جائزتين مرموقتين في مجال حماية البيئة، الأولى من المنظمة الإقليمية لحماية الحياة البحرية، ومقرها الكويت. أما الجائزة الأخرى فهي جائزة « ساساكوا » من هيئة الأمم المتحدة وهي أعلى جائزة تمنح في مجال حماية البيئة. وفي عام 1995، كما منحت الإدارة العامة للهيئة الجائزة الأولى في تخصص المدينة من منظمة المدن العربية في المسابقة التي شارك فيها 619 مرشحاً من 27 مدينة عربية. وفي العام 1998 منحت الإدارة العامة للهيئة شهادة الشرف التقديرية من جامعة الدول العربية لإنجازاتها المتميزة في مجال التربية والإعلام البيئي. ومن الإنجازات: تحقيق مدينة الجبيل الصناعية لقب أفضل مدينة جاذبة للاستثمار في الشرق الأوسط من قبل مجلة التايننتال تايمز.. كما حصلت الهيئة على الجائزة الاقتصادية الخليجية للعام 2006. حضر من جانب الهيئة مدير مكتب سمو رئيس الهيئة الملكية عبدالرحمن العيد القادر، مدير العلاقات العامة بالجبيل فيصل الظفيري، رئيس قسم المراسيم والزوار بندر أبو عشي وعبدالعزیز الجاسر من القسم الإعلامي.

إنشاء مباني لسكن الطلاب وصالات طعام، مسجد، مبنى للإدارة.. ويستوعب المركز ألف وخمسمائة متدرب في كل المجالات الصناعية

الكلية الجامعية

استكملت الهيئة خططها لافتتاح كلية جامعية حكومية تفشل تخصصات علوم إدارية ومالية تبلغ خمس تخصصات مطروحة ثلاث منها مشتركة للطلاب والطالبات وتخصص للطالبات وآخر للطلاب وتستقبل الكلية خريجي كلية الجبيل الصناعية للراغبين في المواصلة في المجالات الإدارية والحاسب الآلي وتقوم الهيئة الملكية حالياً بإيجاد أماكن مؤقتة للكلية الجامعية للطالبات في إحدى المدارس في سدير الشمالية والطلاب في الشاطئ والهيئة تعمل حالياً على انهاء التصاميم لهذه الكلية الجامعية.

البيئة و التصنيع

يعتبر التوافق بين البيئة والصناعة من الأساسيات التي تركز عليها المدن الصناعية وتعمل جاهدة للحفاظ وتولي الهيئة الملكية جل اهتمامها بالحفاظ على البيئة لذلك قامت بإعداد البرامج البيئية التي تهتم بالحفاظ على البيئة حيث دعمت هذه البرامج بالأجهزة التطورة وفقاً للمعايير الدولية المعتمدة. والقوى البشرية المتخصصة وتجد إن من أهم الأمور للحفاظ على البيئة برنامج المراقبة البيئية والذي بدأت الهيئة الملكية إجراءاته قبل إنشاء المدينة لعرفة طبيعة المنطقة ومدى تأثير النهضة الصناعية على المدينة.