

التحليل الأسبوعي

السوق يترقب إعلان الميزانية التقديرية للدولة والشركات الزراعية نظراً لارتفاع أسعار النفط

■ أغلق مؤشر التداول (TASI) الأربعاء ٦ ديسمبر ٢٠٠٦ عند نقطة ٧٦٠٦ منخفضاً بنسبة ٥ بالمائة عن إغلاق الأسبوع الماضي الذي كان عند ٨٣٢٤ وبلغ مدى تداول السوق ٨٥٤ نقطة مرتفعاً ولأول مرة منذ أسبوعين عن مستوى تداول الأسبوع الماضي الذي كان ٥٢٨ نقطة.

ويستظر السوق خلال الأيام القادمة الإعلان عن الميزانية التقديرية للدولة لعام ٢٠٠٦، كذلك الميزانية الفعلية للعام ٢٠٠٦ وحجم الفائض.

ومن المتوقع أن يتم صرف استحقاق الشركات الزراعية قبل نهاية هذا العام تمشيماً لتوجيهات خادم الحرمين الشريفين بالصرف الفوري لاستحقاقات المزارعين.

وقد بدأ السوق في أول أيامه بكسر قيم مهمه للشركات القيادية مثل سهم سابك وسهم الراجحي، مما أعطى للمحللين الفئتين إشارة خروج من السوق. تهبهم بعد ذلك إلى أدنى نقطة له منذ عامين ليصل إلى ٧٤٩٩ نقطة.

وكما أشرنا في تحليل الأسبوع الماضي، انه ان كسر سهم سابك سعره ١٠٥،0 تقريباً فهذا يعني ان السهم سيكسر المئة ريال. ولن يكون هدفه واضحا على المدى القريب وقد يكون سعره ٩٠،٥ ريال مستوى تجميع لاربعين كان للسهم. ولا يحاكى هذا الهدف تحقق نمؤخ الترابية المقولوية الذي يسير عليه السهم في الرسم البياني التاريخي لسهم سابك.

كذلك سهم الراجحي الذي قد اعطى إشارة سلبية أخرى بعد إقفاله دون مستوى ٢٠٠ ريال واستخدم ويقتو لانزلات السوق. وقد سجل مستوى متدنٍ لسعره لهذا العام عند ١٧٤ ريال. وكان السهم قد استخدم في موجة الارتداد التي حدثت خلال هذا الأسبوع وبكميات قليلة.

وقد ساهمت بعض التقارير التي صدرت من مؤسسات مالية عالمية التي قامت ان السوق السعودي قارب من انتهاء التصحيح وكذلك تقييم بعض الشركات بأسعار أعلى من سعرها السوق في تقارير أخرى. أدى هذا لموجة ارتفاع توفقت عند أول نقطة مقاومة ٨٠٢٥ تقريباً.

ولا اعتقد ان هذه نهاية التصحيح فقد نؤور مستويات متدنية جديدة. ان استمر عزوف الأموال من السوق. وتحتاج هذه الأموال إلى مزيد من الثقة في السوق السعودي، والتي تتيح اقتصادياته طفره ونمو عالي. بالإضافة إلى ارتفاع أسعار النفط إلى مستويات جيدة. وقد ساهم تقرير جلوبل عن سهم الكهرباء إلى رفع سعره إلى ١٤ ريال حيث أكد ربيت الاستثمار العالمي، (جلوبل) ومقره الكويت، ان شركة كهرباء السعودية، تملك فرص نمو، موصياً المستثمرين بشراء السهم ومعداً قيمته الحقيقية بـ ١٥،٢ ريال، أي أعلى بنسبة ٣٠،٢ في المئة من سعره الفعلي والبالغ ١١،٧٥ ريال.

وفي تقرير خاص، افادت المؤسسة المالية ان الشركة، التي تأسست في ايار (مايو) ٢٠٠٠ وتعمل في توليد الطاقة الكهربائية وتحصيلها وتوزيعها، تتميز المورد الرئيس للطاقة الكهربائية للمستهلكين في السعودية كلها، إذ تخدم المستهلكين في القطاعات الحكومية والاقتصادية العامة والخاصة، إضافة إلى القطاعات السكنية.

وتملك كهرباء السعودية، أكبر مصانع لتوليد الكهرباء في المملكة، إذ بلغت الطاقة الكلية لمصانع الشركة بداية عام ٢٠٠٦ حوالي ١٩٠٥ ميغاوات، وتعمل الطاقة الإنتاجية للشركة حوالي ٩٠ في المئة من إجمالي الطاقة الإنتاجية في السعودية.

ومن جانب آخر قالت مصادر مطلعة لوكالة رويترز يوم الأربعاء إن الطرح العام الأولي لشركة جيل عمر السعودية للاستثمار العقاري البالغة قيمته ٢،٠١ مليار ريال سيجري في الربع الأول من ٢٠٠٧ بدلا من الشهر الحالي.

وقال مصدر ان الادراج الذي كان من اكبر ثلاثة اصداوات مقتررة هذا العام تاجل إلى اواخر يناير كانون الثاني او اوائل فبراير شباط. وقال المصدر بعد لقاء مسؤولين بالشركة في مكة عدلت جيل خطتها لطرح العام الأولي رغم ان التأخير ليس مسؤوليتها. واحتاجت هيئة السوق المالية مزيداً من الوقت لتجهيز الطلب. واكتفى مصدر آخر قريب من التحضيرات لطرح العام الأولي بالقول انه سيجري في الربع الأول من عام ٢٠٠٧ م.

النفط في أسبوع

أدى تصريح لمعالي وزير النفط العمومي يوم الجمعة الماضي إلى زيادة كبيرة في أسعار النفط وكان معاليه قد صرح ان اسواق النفط غير متوازنة بسبب ارتفاع المخزونات الاميركية وان هناك حاجة لإزالة ١٠٠ مليون برميل، وابلغ التسمييه الصحافيين في القاهرة قائلا: السوق غير متوازنة.

وسئل إلى أي مدى؟ فأجاب: إلى أي حد كبير.

وقال ان المخزونات في الولايات المتحدة مرتفعة... هذا هو سبب اختلال السوق... يجب إزالة ١٠٠ مليون برميل من السوق لتحقيق التوازن.

وقال العمومي انه يجب خفض امدادات النفط لتقليل التضاض في المخزونات لدى الدول الصناعية.

واضاف قائلا: اذا نظرت إلى مستويات المخزونات لدى منظمة التعاون الاقتصادي والتنمية فانها تبلغ حوالي ٣,٢ مليار برميل. وقبل اقل من عام كانت المستويات ٢,٢ مليار ولهذا هناك فائض ١٠٠ مليون برميل. ومضى قائلا انه يجب خفض امدادات الخام لتقليل التضاض.

وحلطة اعداد التحليل ارتفعت أسعار النفط يوم الأربعاء بعد ان اظهرت بيانات أمريكية هيوما طفيفا في مخزونات الولايات المتحدة من وقود الشتاء وانخفاض أكبر من المتوقع في مخزونات الخام مع انها ما زالت مرتفعة.

وقفز سعر العقود الآجلة للنفط الخام الأمريكي الخفيف ١٧ سنتا إلى ٦٦,٢٠ دولار للبرميل بحلول الساعة ١٦:٢٠ بتوقيت جرينتش. وفي بورصة نيويورك المالية يلمدن زاد سعر العقود الآجلة لتزجج النفط الخام برنت ٣٣ سنتا إلى ٦٣,٦٥ دولار للبرميل.

واظهرت بيانات الحكومة الأمريكية ان مخزونات الولايات المتحدة من النفط الخام هيبت ١,١ مليون برميل مخالفة تقنوآت بزيادتها ٢٠٠ ألف برميل. ومازالت المخزونات مع ذلك في أعلى مستوياتها منذ عام ١٩٩١ لهذا الوقت من العام.

وقالت ادارة معلومات الطاقة الأمريكية ان مخزونات المقطرات هيبت ٤٠٠ ألف برميل مقارنة مع تئيب التحليلن بيهبوط ٥٠٠٠٠ ألف برميل بينما هيبت مخزونات البنزين ١,١ مليون برميل مقارنة مع تئبؤات بزيادتها ٣٠٠ ألف برميل.

ومن جانب آخر فقد بدأت البنوك السعودية في الأسبوع الماضي الاختبارات الأولية للائحة الفنية الجديدة التي تعاقبت السوق المالية السعودية على تنفيذها مع شركة OMC السعودية. تأتي هذه الاختبارات كأولى مراحل الاختبارات الفنية للائحة كما في الخطة المعدة مسبقاً للمشروع والتي ستواول حتى التنشيط الفعلي للائحة. وأوضح عبد الله اللوسليمي، مدير عام تداول، انه ومنذ توقيع عقد المشروع عقد عدد من الاجتماعات الدورية وورش العمل الفنية مع البنوك وشركات الوساطة ومزودي المعلومات لإيضاح الخصائص الفنية للائحة الجديدة ومتطلبات الربط بها وجدول عمل المشروع، واستكمال توريد وتركيب الأجهزة الفنية للائحة.

سنجد ان اول نقطة ارتداد للسوق ستكون عند ٧٩٩٢ نقطة تمثل نسبة ٢٣,٦ بالمئة لتكون نقطة مقاومة. المستوى التالي ٨٩٨١ نقطة تمثل نسبة ٣٨,٢ بالمئة. يليها مستوى ٨١٢٤ نقطة وتمثل نسبة خمسين بالمئة. واخيرا نقطة ٨٢٧٧ والتي تمثل نسبة ٦١,٨ بالمئة. كما اشترت إلى ان هذه نقاط لمستويات الارتداد بافتراض ان مستوى ٧٤٩٩ نقطة هو قاع هذه الموجة الذي كون في ٤ ديسمبر ٢٠٠٦م.

المؤشرات الفنية موضحة في الترموز ورقم (٣) مؤشر القوة النسبية (RSI) :

حافظ المؤشر على مستويات الأسبوع الماضي وكان اغلاقه على اتجاه سلبي. يلاحظ ان المؤشر في مسار صاعد رغم تباته خلال الأسبوعين الماضيين. سجل المؤشر ٣٦ وحدة.

مؤشر الويليمز (William's):

استمر هذا المؤشر على المسار الذي بداه منذ الأسبوع الماضي. لتسجل هذا الأسبوع سالب ٦٦ مقتربا من خط السالب ثمانيني وهو خط الشراء لهذا المؤشر. الضغوط البيعية على السوق اثرت سلبا على هذا المؤشر. كذلك عدم وضوح الرؤية لمسار السوق ما زال يؤثر على هذا المؤشر.

مؤشر الاستكاستك :

بدا هذا المؤشر على الارتفاع بعد ان وصل لقاعه. وتقارب المؤشران السريع والبطيء. لينخفضان دون خط الشراء ٢٥. وسجل كلاهما السريع ٣٩ اما البطيء ٢٦.
اداء هذا المؤشر ايجابي حتى الانقاف. ولكن كون هذا المؤشر يتأثر بشكل سريع مع حركة السوق. ولا يقيس الكميات. لذا يفضل التريث باتخاذ اي قرار بناء عليه.

مؤشر زخم اندفاع (momentum) :

واصل اتجاه المؤشر هذا الأسبوع باتجاه ايجابي وسجل نقطة ١٠٣



تحليل:

أيمن بن محمد الحمد

السوق خلال هذا الأسبوع ١,٢ مليون صفقة، وارتفع السوق ٥,٠٠ بالمئة من قيمة من قيمة من الأسبوع الماضي.

اداء الأسبوع:

نفض السوق خلال هذا الأسبوع ١,١٣٠ مليار سهم منخفضا بنسبة ٥,٢ بالمئة عن الأسبوع الماضي الذي نفض فيه ١,١٢٢ مليون سهم. وكانت قيمة التداولات قد انخفضت إلى ٤٣,٤ مليار ريال وبنسبة ٢٤ بالمئة عن الأسبوع الماضي التي بلغت قيمة الأسهم المتقدمة فيه ٥٧,٢ مليار ريال. نفض السوق خلال هذا الأسبوع ١,٢ مليون صفقة، وارتفع السوق ٥,٠٠ بالمئة من قيمة من قيمة من الأسبوع الماضي.

المؤشرات الفنية اليومية :

تكللنا في الأسبوع الماضي عن كسر السوق مستوى الدعم الذي كان قد كونه خلال الفترة الماضية. كذلك اشربنا إلى نقاط الدم الرئيسية فيناتك نطلقي دم زائيسه سنحدث عنها الأولى ٨٢٢٠ والتي ارتد منها المؤشر السوق ٢٧ و ٢٩ نوفمبر ٢٠٠٦ واهمية هذه النقطة كونا تعبر عن نهاية الموجة الأولى وبداية الموجة الثانية. مستوى النقطة الثانية ٨٠١٢ وهي نقطة ان كسرت فقد زور مستويات متدفية جديدة لا قدر الله. وحدث ما هو متوقع فبعد ان كسر مؤشر السوق هذان المستويان للدعم هبط إلى مستويات متدنية. ليكتمل معها نموذج الراية المغلوبة. وان كانت اهدافها كبيرة الا اني اعتقد ان مستوى ٦٣٤٢ نقطة اقوى المستويات دصما للسوق وادانها.

ادنى نقطة زارها المؤشر هذا الأسبوع ٧٤٩٩. وكان هدف الراس والتكتين الذي كونه السوق ٧٦٩٠ نقطة لتلاحظ انه هبط ١٩٠ دون هدف هذا النموذج. لذا السوق مستوى دعم تاريخي عند ٧٤٨١ نقطة والتي تعيدنا إلى ١١ ديسمبر ٢٠٠٤. تليها مستوى دعم افضل عند ٧٥٧٤ نقطة لمستويات دم تعود بنا إلى ١٣ ديسمبر ٢٠٠٤ وعند ٧٦٥٥ نقطة والتي تعيدنا لمستويات تجميع كذلك في ديسمبر ٢٠٠٤م.

قد تصل في الأسبوع القادم ما بين ٨٢٦٦ إلى ٨٢٨٠ نقطة من ثم تعاود الهبوط من جديد إلى مستويات تقارب ٧٤٩٩ من ثم قد تصل إلى ٦٨٤٤ نقطة. لنتحقق موجات اليوت بالكامل لنتحقق التصحيح المتوقع حسب هذه الموجات.

اما حزم اليولينقر فقد انخفت الحزمة العلوية عند مستويات ٨٩٨٦ نقطة. وتوقع الحزمة السفلية ٧٦٠٦ نقطة ولانزال الحزمة منتشرة للأسفل. ومع الهبوط الذي حدث في ٤ ديسمبر اخترق المؤشر الحزمة السفلية وهبط دونها منها. مما اثر على اتجاهاها.

ووضحتنا في النموذج رقم (٢) نقاط الارتداد حسب نسب فيبوناتشي لتعاقب الموجة الهابطة عند ٧٤٩٩ نقطة. وتماشيا مع وضع السوق وبتقاربه على هذه المستويات فكان من الأفضل ان نعبر موجة الهبوط الحالية والتي بدأت منذ ٢٨ اكتوبر في ركيزة الارتداد الذي قد يحدث ان شاء الله وصي كما يلي:-

حاول العودة للصعود خلال هذا الأسبوع الا انه عجز عن اختراق مستوى المقاومة والذي كان هو نفسه مستوى الدعم ١٠٥ ريال. وحاول اختراقه ولكن ضعف السيولة ادى إلى تراجع وتقهقر السهم عن هذا المستوى ولا يخفى على الجميع حجم سايك في السوق الذي يقارب ٢١ بالمئة من السوق. وهيولتها بهذه النسبة يعني ان السوق سيهبط بنسب تتقارب ما بين ٢٠ إلى ٣٠ بالمئة.

وكنا قلنا في الأسبوع الماضي عن سهم مصرف الراجحي انه ضعفتد انه كونه نموذج كويب وعروة مقلوبين وهو ظاهره سليبه. هدفه إلى ١٣٠ ريال للسهم. وان كانت الظاهره غير نموذجية وتدل على تناخل ما بين العلم المقلوب والكوب والمعروه واميل إلى كونه كويب وعروة. فان كانت علم مقلوب هدفه يقارب ١٤٥ ريالاً.

وخلال هذا الأسبوع لم يستطع سهم مصرف الراجحي البقاء فوق المئتي ريال ليهبط إلى مستويات متدنيه جديده ليسجل ١٧٥ ريال. ثم استخدم هذا السهم للارتداد الذي حدث يوم الثلاثاء الماضي برفعه إلى مستوى ١٩٢ ريال. مؤشر التذبذبات التددية لم يتفاعل مع هذا الارتشاع الذي غلب عليه التدوير حسب قراءتنا لهذا المؤشر وواصل مسار سلبه حتى الاغلاق.

لكي لا يصيبنا الخوف فأمر يحتاج فقط إلى تدقق سويله دافعه ستلغي جميع هذه الفؤاخر بإذن الله.

أدوات التحليل الاساسي

مكرر أرباح السوق:

انخفض مكرر أرباح الشركات المدرجة في سوق الأسهم السعودية. ومازالت بعض الشركات الاستثمارية والقيادية إلى بأسعار ومستويات استثمارية.

وكان سهم مصرف الراجحي الاكثر انخفاضاً في الأسهم القيادية. تلتها سهم ساميا ثم الاتصالات السعودية وسابك.

قطاع البنوك استقر مكرر سهم بنك الجزيرة عند سبع مرات يليه الاستثمار بثمان مرات. وخسر سهم مصرف الراجحي ووحده واحد وانخفض مكرر أرباح السهم إلى ١٨ مرة. وانخفض بنك البلاد إلى ٤٩ مرة منخفضاً بثلاث وحدات عن الأسبوع الماضي.

اما القطاع الصناعي فقد وصل العديد من الشركات الصناعية إلى مكورات ذات مستويات جيدة للاستثمار وعلى راس الشركات القيادية سهم سايك الذي واستقر مكرها عند ١٤ مرة للأسبوع الرابع على التوالي. وجاء في المرتبة الأولى سهم شركة زجاج الذي انخفض إلى مكرر أرباح ١١ مرة فاقدا وحدتين من آخر تقييم له. وانخفضت مكورات بعض الشركات عن الأسبوع الماضي بسبب تراجع أسعارها السوقية. وسجل سهم شركة الاحساء مكرر ١٢ بقدر ثلاث وحدات وسهم شركة الكيمياءية والزامل عند مكرر أرباح بلغ ١٤ مرة. ووصل مكرر ربح سهم المجموعه وصافوقلا إلى ١٥ مرة كما ان بعض الشركات وللأسبوع الثاني على التوالي والتي لديها نمو مثل سافكو والخرف

مرتفعاً عن الأسبوع الماضي بمقدار ١٣ وحدة. وقد يكون الشرا الحقيقي على سهم سايك ادى إلى مثل هذا التحسن. سلوك هذا المؤشر تابع للسوق. ويعتبر حساس. مما يزيد من الأمل إلى اتجاه ايجابي للسوق.

مؤشر التذبذبات التددية :

كما اوضحنا في الأسبوع الماضي فان هذا المؤشر يقيس الأموال المتداولة في السوق. ومع استقرار الأموال المنخفضة التي تدخل السوق. ادى إلى ان يأخذ مسارا سلبيا بالانطافه إلى عجز المؤشر عن كسر مستوى الثمانين صعودا. بسبب ضعف هذه الأموال. وكنا نتوقع وتناامل بارتشاع هذه الأموال خلال الاسابيع الماضية الا ان التقل السائد في السوق. وعدم قدرة المتداولين من التعامل في السوق بسبب فترة التداول التي يعتبرها البعض غير جيدة ادت هذه الامور مجتمعه لضعف التداولات والأموال

الداخله في السوق. كذلك كسر السوق للعديد من نقاط الدعم. وعدم قدرته على اختراق مستويات متدنيه للمقاومه ادى إلى مزيد من التقلق لذا المتعاملين في السوق. يحتاج لكي يتحسن هذا المؤشر إلى الثقة بالسوق. انخفض هذا المؤشر لنقطه ٥٧ باتجاه سلبه وكان في الأسبوع الماضي قد سجل ٧١. وانه انخفض ١٤ بالمئة عن الأسبوع الماضي.

اما مؤشر بريس روك (Price ROC) :

استمر بالاتجاه السلبى وكان قد كسر مستوى الصفر في الأسبوع الماضي واستمر بالتهبوط ليسجل سالب ٧ منخفضاً عن الأسبوع الماضي ووحداث. دلالة سلبية.

ظاهرتي سهمي سايك والراجحي:

تحدثنا في الأسبوع الماضي عن ظاهرتي سهمي سايك والراجحي وقلنا عن سايك، الذي كونه نموذج علم مقلوب وهي ظاهره سليبه. ولتحقق هذه الظاهره يجب ان تكسر سايك تقريبا ١٠٥.٥ ريال نزولا وبكميات تداول ماليه عندها تحقق هذه الظاهره لتتحدث عن سعر ٨٤ ريال كهدف لهذه الظاهره ان تحقق الشرطين السابقين. وتعيدهما اولا كسر سعر ١٠٥.٥ ريال نزولا. ثانياً التداول بكميات كبيره دون هذا المستوى. ويستنتج ان الهبوط سيكون بحدود عشرين بالمئة. وكان لعدم قدرة السهم على المحافظه على مستوى ١٠٥ ريال. ادى إلى هبوط السهم لمستويات تقل عن العئنه ريال. ورغم ان السهم

قيمة السوق:

انخفض حجم السوق ما نسبتة ٤,٩٥ من قيمته في أسبوع فاقدا كل مكافئه التي حققها في الأسبوع الماضي لتصل قيمته إلى أكثر من ١,١٨ تليرون

وواصل السوق فقده لحجم قيمته للأسبوع الثاني على التوالي لينخفض إلى ٥٢,٧ بالمئة من قيمته من بداية العام ٢٠٠٦ م.

وكان قطاع الزراعة القطاع الأكثر انخفاضا بين قطاعات السوق خلال هذا الأسبوع بنسبة بلغت ١٦,٣ بالمئة ليصل حجمه إلى ٧,٩ مليار ريال تقريبا.

اما اقل القطاعات خسارة فكان قطاع الاتصالات الذي فقد ما نسبتة ٢,٧ بالمئة من قيمته تقريبا. ليبلغ قيمة القطاع ٢٠,١ مليار ريال.

وكان قطاع البنوك ثاني اكبر القطاعات خسارة بنسبة تجاوزت ٧,٦ بالمئة ليبلغ حجمه ٤٣,٩ مليار ريال تقريبا. بسبب تراجع قيمة مصرف الراجحي الذي فقد قرابة ٨ بالمئة من قيمته ليصل حجمه إلى ١٢,٥ مليار.

استقر قطاع الكهرباء على نفس حجمه بسبب التقرير الذي تحدثنا عنه في مقدمه هذا التحليل.

قطاع الصناعة فقد في هذا الأسبوع نسبة ٣,٤ بالمئة من قيمته ليصل حجمه إلى ٣٧٩,٤ مليار ريال.

اما قطاع الاسمنت فقد قرابة ٢,٩ بالمئة من قيمته ليصل حجمه إلى ٥٨,٥ مليار ريال.

اما على مستوى عام ٢٠٠٦ م ومنذ بدايته فقد خسر السوق أكثر من نصف قيمته تقريبا بنسبه الانخفاض فاق ٥٢ بالمئة. وفقد قطاع الخدمات أكثر من ٦٨ بالمئة من قيمته. اما الصناعة فقد ١١ بالمئة من قيمته. اما القطاع الزراعي فقد ٦٣ بالمئة من قيمته وفقد قطاع الاسمنت ٤٧ بالمئة من قيمته.

توقعات الأسبوع القادم:

اشرنا في الأسبوع الماضي انه قد تكون هناك ظاهره سلبية تجعل السوق يزور مستويات متدنية. وكي امل يدخل سويله كبيره تدعم السوق لتكسر حد النماظره وتعيده إلى مساره الصاعد ليخرق القضاة الهابطة التي يتداول بها. لن اتحدث عن ما اتمناه ويمناه الكثير ولكن سنقول ما شهدناه في الرسم البياني للسوق متفينا ان يفشل في ظواهره.

وحدث ما توقعناه وزار المؤشر مستويات متدنية جديدة. وسجلت الشركات أسعار متدنية جديدة خلال عام ٢٠٠٦ م فاقت تصحيح فبراير الكبير.

الفترة القادمة تحمل خبرا اقتصاديا هاما ألا وهو اعلان الميزانية العامة لسولته والتي يتوقع ان تكون في بحر الاسويين القادمين. واعتقد باهمية الخبر وما تحمله الميزانية من ارقام تبش بالخير حسب التقائير المتوقعة والتي تشرتها الكثير من المؤسسات المالية. فلعلمنا تدفع المزيد من السيولة كذلك لتقرب اقبال الاصلف اعتقد بان من المتوقع ان تصرف استحقاقات الشركات الزراعيه خلال هذا الشهر. لتكشف مدى تاثير ايرادات هذا المحصول على أرباح الشركات ليعاد تقييم اسعارها الحالية حسب اصافي الأرباح المحققة.

لست متشائلا كثيرا ولكن لعل ما ذكرناه اعلاه يساعد على نهوض السوق بانذ الله.

ialhamad@alriyadh.com

والرماعي وسيكيم وصلت إلى مكبرات ما بين ١٦ و ١٨ مرة. اما قطاع الاسمنت فسجل سهم اسمنت تيوك وللأسبوع الرابع على التوالي افضل مركز للأرباح بوصولته إلى ١٢ مرة. يليه سهم اسمنت الشرقية بمركز أرباح بلغ ١٣ مرة. وينبع بمركز أرباح وصل إلى ١٤ مرة. وكان أكثر شركات القطاع ارتفاعا في مركز أرباحه سهم اسمنت التصميم.

قطاع الخدمات فابرز سهم من حيث مركز الأرباح سهم النقل البحري بمركز ١٠ مرة للأسبوع الثاني على التوالي. وأقل أسهم الخدمات مكررا للأرباح سهم النقل الجماعي بمركز أرباح بستة مرات - ولكن ليست أرباحا تشغيليه بل استثنائية - يليهم سهم شركة صبير بمركز أرباح ١٤ مرة.

واستقر مركز سهم الكهرباء عند ٢٢ مرة بعد ان انخفض إلى قرابة ٢٠ مرة خلال هذا الأسبوع.

قطاع الزراعة برز في هذا القطاع سهم جازان بمركز أرباح ٧ مرات - أرباح غير تشغيليه - وانخفاض وحدة واحدة عن الأسبوع الماضي وفضلت شركات التصنيع ناك بمركز أرباح ١٦ مرة. بانخفاض وحدتين عن الأسبوع الماضي.

الاتصالات السعودية فاستقرت عند مركز أرباح ١٣ مرة. اما اتحاد الاتصالات فقد انخفض مركز أرباحها إلى ٥٥ وحدة مقارنة ٥٩ وحدة للأسبوع الماضي وانخفاض اربع وحدات.

على مستوى السوق فقد انخفض مركز أرباح السوق إلى قرابة ١٦,٤ مرة بانخفاض بلغ ٠,٩ وحدة عن الأسبوع الماضي متاخرنا بانخفاض السوق الذي حدث هذا الأسبوع.

مركز أرباح قطاع البنوك وصل إلى ١٥,٣ مرة منخفضا عن الأسبوع الماضي ١,٣ وحدة.

كذلك مركز أرباح القطاع الصناعي بلغ ١٥,٥ مرة وارتفع بلغ ٠,٦ وحدة.

اما قطاع الاسمنت فانخفض إلى ١٥,٦ مرة مقارنة بالأسبوع الماضي منخفضا عنه ٠,٥ وهي مستويات مغري للاستثمار.

وانخفض مركز أرباح قطاع الخدمات إلى ١٩,٣ مرة. بمقدار ١,٥ وحدة.

مركز قطاع الاتصالات انخفض إلى ١٤,١ مرة بأكثر من ٠,٤ وحدة عن الأسبوع الماضي مرتفعة عن مستويات مغرية للاستثمار والاقتناء.

اما القطاع الزراعي فارتفع مركزه إلى ٢٩,٢ مرة.

ويبين الجدول المرفق مركز أرباح البنوك والشركات المدرجة في السوق السعودي. ويتضمن الجدول ربحية السهم لكل شركة كأداة ثانية لتحليل الاساسي

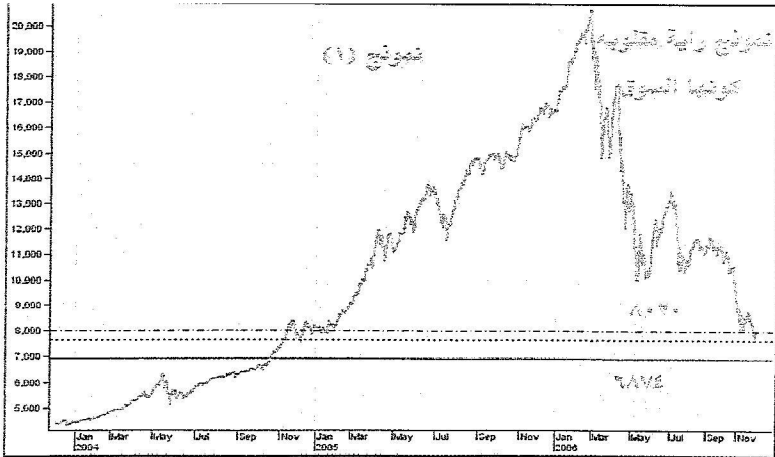
العائد الرأس مالي لشركات السوق:

كما هو المعتاد فان ثالث أدوات التحليل الاساسي للعائد على السهم فقد انخفض بشكل طفيف العائد لبعض الشركات القيادية والبنوك مع ارتفاعات السوق الأخيرة. فسجلت عائد ما بين ١٢% إلى أكثر من ١٥,٢ بالمئة مرتفعة عن الأسبوع الماضي ومازالت بعض أسعار الشركات القيادية والالاستثمارية مغرية وخاصة قطاع الاسمنت الا ان من قرابة الستة بالمئة إلى أكثر من ٧,٤ بالمئة وتأثر بانخفاض أسعار القطاع. قطاع البنوك ارتفع العائد في بعض البنوك إلى قرابة ١٥,٢ بالمئة. شركة الاتصالات السعودية التي ارتفع العائد إلى ٧,٧ % وشركة سابك إلى ٧,٣ % تقريبا واود ان اشير إلى ما اوضحته في الأسبوع ان بعض الشركات رغم ان العائد على السهم مرتفع الا ان أرباحها تتضمن أرباحا استثنائية غير تشغيلية (أي ان صافي أرباحها التي حققها في نهاية النصف للعام ٢٠٠٦ م تتضمن أرباحا من غير نشاطها الاساسي وقد تكون لمره واحده فقط) ونذكر منها النقل الجماعي وزجاج وجازان وخيرا والغذائية.

المصدر : الرياض

التاريخ : 08-12-2006 العدد : 14046

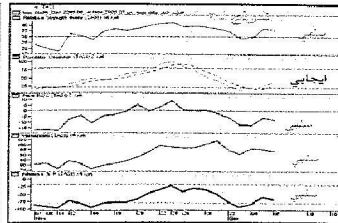
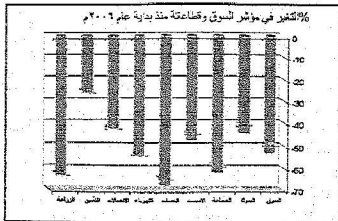
الصفحات : 39 المسلسل : 273



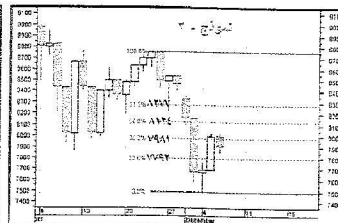
الأكثر مبيعاً في أسبوع			
الترتيب	اسم المنتج	النسبة %	القيمة المطلقة
32.25	تجارب لاجين	31.36%	21,163,208
30.75	البيضة	31.28%	80,135,232
35.25	الخفيفة	30.20%	25,189,455
76.50	المستورة	27.49%	9,240,997
60.00	الاصفر	27.27%	6,060,033

الأكثر مبيعاً في اسبوع			
الترتيب	اسم المنتج	النسبة %	القيمة المطلقة
23.25	الكابت	8.14%	18,021,112
61.00	لحرف	1.67%	6,392,429
50.75	التصنيع	1.50%	9,775,720
73.75	استن طبخ	1.03%	728,924
23.25	الكابت	8.14%	18,021,112

الترتيب	اسم المنتج	النسبة %	القيمة المطلقة
1	ساليا	9.14%	8,235,000,000
2	فراجين	10.68%	12,453,000,000
3	سابت	21.84%	25,375,000,000
4	سافن	11.71%	7,030,000,000
5	مجوعة مقلو	11.89%	18,852,000,000
6	الكوباء	5.73%	5,624,000,000
7	الاصفر	15.98%	17,500,000,000
8	قند الصالحات	5.17%	7,700,000,000



الترتيب	اسم المنتج	النسبة %	القيمة المطلقة
1	ساليا	9.14%	8,235,000,000
2	فراجين	10.68%	12,453,000,000
3	سابت	21.84%	25,375,000,000
4	سافن	11.71%	7,030,000,000
5	مجوعة مقلو	11.89%	18,852,000,000
6	الكوباء	5.73%	5,624,000,000
7	الاصفر	15.98%	17,500,000,000
8	قند الصالحات	5.17%	7,700,000,000



الترتيب	اسم المنتج	النسبة %	القيمة المطلقة
1	ساليا	9.14%	8,235,000,000
2	فراجين	10.68%	12,453,000,000
3	سابت	21.84%	25,375,000,000
4	سافن	11.71%	7,030,000,000
5	مجوعة مقلو	11.89%	18,852,000,000
6	الكوباء	5.73%	5,624,000,000
7	الاصفر	15.98%	17,500,000,000
8	قند الصالحات	5.17%	7,700,000,000