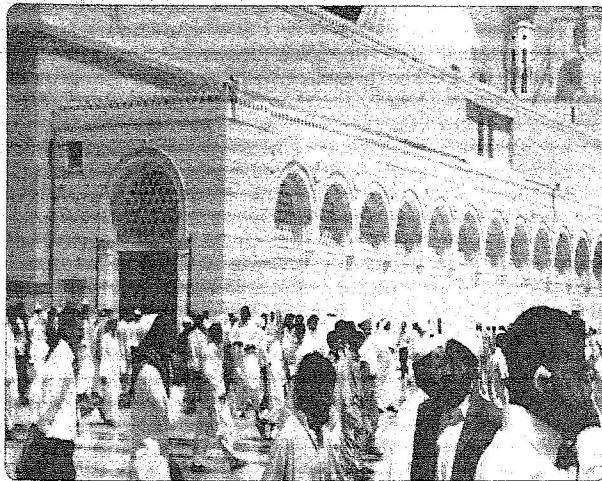


# الفالح: تهيئة مرافق المسجد النبوي وتقديم أفضل الخدمات لضيوف الرحمن

## ١٩٦٧ موظفًا لتوجيه الزوار وحراسة الأبواب وفتح ممرات للمصلين بالمسجد النبوي



المسجد النبوي

برامج لتشغيل القباب والمظلات وألية منظمة لتسليم ناقلات زرمم وتفرغها داخل الحرم

حسين بخاوار

- المدينة المنورة



الأمير عبد العزيز بن ماجد

أكد نائب الرئيس العام لشؤون المسجد النبوي معالي الشيخ عبدالعزيز بن عبدالله الفالح استعداد وكالة الرئاسة العامة لشؤون المسجد النبوي لتقديم أفضل الرعاية وأفضل الخدمات لضيوف بيت الله الحرام وزوار مسجد رسوله حتى يؤدوا مناسكهم وعباداتهم في راحة واطمئنان وذلك من خلال تهيئة المرافق والتأكد من جاهزيتها والارتقاء بمستوى الخدمات المقدمة لزوار المسجد النبوي والإسهام في تفقيهم وتوعيتهم بأسور دينهم، مشيراً إلى أن وكالة الرئاسة بالمدينة يدارتها المختصة تسخر كل إمكانياتها وطاقاتها لتلبية الاحتياجات المطلوبة والمنهية لراحة زوار مسجد الرسول في كل وقت وفي شهر رمضان

### خطط واضحة

وأشار أن جميع الإدارات قد وضعت خطط واضحة ومحددة كل فيما يخصه، حيث تقوم إدارة التوجيه والإرشاد بالترتيب لطائفة من العلماء، والمدرسين، لإلقاء الدروس اليومية، وإرشاد الزوار إلى أداء عباداتهم بالطرق الشرعية السليمة وفق هدي المصطفى صلى الله عليه وسلم، والإجابة عن أسئلتهم واستفساراتهم وذلك في أماكن متفرقة من الحرم وفي أوقات ثابتة معلومة؛ كما أن مكتبة المسجد النبوي تقوم باستقبال روادها، وتسهل وصول الكتب إليهم، واحضار ما يطلبونه، وتوزع كتبيات مجاناً تشتمل على الأعية الشرعية وأداب الزيارة، ومثل تلك في المكتبة النسائية في قسم النساء الشرقي، وتقوم المكتبة الصوتية بتكثيف الجهد فيها لتوزيع الأشرطة الصوتية التي تسجل عليها الخطب والدروس التي تلقى في المسجد النبوي؛ كما تقوم إدارة المصاحف بمتابعة أماكن المصاحف وترتيبها أمام المصلين، وتوفير ما يحتاجه المسجد النبوي من المصاحف المطبوعة في جمع الملك فهد لطباعة المصحف الشريف بالمدينة المنورة.

### دور الهيئة

وتقوم هيئة الأمر بالمعروف والنهي عن المنكر التابعة لوكالة الرئاسة لشؤون المسجد النبوي، بالتوجيه والإرشاد للزوار من رجال ونساء داخل المسجد النبوي الشريف، ويقوم الحرافيون فيها بتوجيه الزائرين إلى العبادة الصحيحة، والزيارة الشرعية، وتخليص المجموع الكثيرة من الزوار الذين يرغبون السلام على الرسول صلى الله عليه وسلم وصاحبيه رضي الله عنهم، وتوجيههم إلى الرواق

المبارك تكثف الجهود حيث تم تعيين عدد من الموظفين المؤقتين يبلغ "٩٣٠" إلى جانب الموظفين الرسميين العاملين بالمسجد النبوي ليكون العدد "١٩٦٧" موظفاً وموظفة للقيام بأعمال التوجيه والإرشاد والمراقبة وحراسة الأبواب وفتح ممرات للمصلين داخل المسجد النبوي والمساحات المحيطة به.

### مشروع المساحات

وأضاف إن مشروع المساحات التي أمر خادم الحرمين الشريفين -حفظه الله- بإكمالها في الجهة الشرقية من المسجد تقع على مساحة (٣٥٥٠٠) ثلاثين ألف متر وخمسمائة متر مربع وهي مثل المساحات الأخرى ساحة انتشار ومهيئة للصلاة عند الحاجة وقد صلى فيها المسلمون في شهر رمضان المبارك عام ١٤٣٠ هـ كما وضع ترتيب لفرش جميع المواقع داخل المسجد النبوي والسطح والمساحات الشمالية، والشرقية، والغربية، والجنوبية الغربية، والجنوبية الشرقية، بعدد "٩٧٠٠" سجادة ومدة، وتزويد جميع أجزاء الحرم بعدد "٩٠٠٠" تسعة آلاف ترمس من ماء زمزم المبرد و٢٠ خزاناً من الماء المبرد موزعة في بعض المواقع بالمساحات ويقوم بأعمال السقيا والفرش والتظافة والصيانة عمالة عددها "٢٢٠٠" عامل وعاملة وجميع الأعمال تتم وفق خطط وبرامج معدة لموسم شهر رمضان.

القبلي الخمدت من باب السلام إلى باب البقيع ليستمر سير هذه الجموع بشكل منظم، فإذا أنوا السلام خرجوا من باب البقيع أو من باب جبريل، ويقوم على هذا التنظيم والترتيب أعداداً كبيرة من أعضاء الهيئة والمراقبين ورجال الأمن لتسهيل الحركة والتيسير على كبار السن والضعفاء من الرجال.

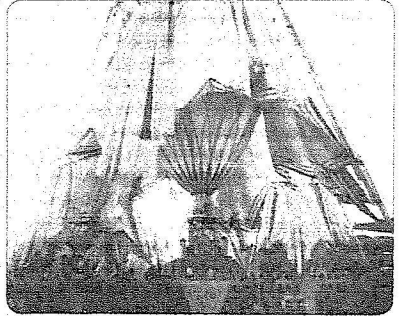
#### ماء للسقيا

وأشار فضيلة الشيخ الفالح إلى أن إدارة خدمات الضيافة والسقيا تقوم بأعمال متعددة منها: إعداد ومتابعة تنفيذ برامج التشغيل والإطفاء للإنارة الداخلية والخارجية بالمسجد النبوي الشريف وساحاته، وضع برامج تشغيل القباب والمظلات ومتابعة تشغيلها حسب ظروف الجو، متابعة تنفيذ برنامج تشغيل السلام الكهربائية بالحرم والدورات،

متابعة حالة الجو داخل الحرم والتأكد من مناسبتها لجموع المصلين، التأكد المباشر من عمل جميع الأجهزة والمعدات ووحدات الإنارة، التأكد من كفاءة تشغيل مراوح الشفط والتهوية بالنور، وتسلم ناقلات زرم يومياً وتفريغها بخزانات الحرم وخزانات السبيل بواقع "٢٦٠" طنناً يومياً، وتوزيع الترامس المملوءة بماء زرم المبرد داخل المسجد النبوي بأقسام الرجال والنساء حسب الأوقات المناسبة.

#### الحد من الاقتراف

وأكّد فضيلة الشيخ الفالح، أنه قد تم تنظيم مواقع مؤانك إفتار الصائمين التي خصصت لها أجزاء واسعة من الساحات الشمالية، الغربية، والشرقية، حيث خصصت أماكن محددة لإفتار الرجال وأماكن لإفتار النساء وقد روعي فيها الإبتعاد



مظلات الحرم النبوي

عن الرخام الأبيض بفسافة كافية، كذلك ترك ممرات عامة للوصول إلى الحرم وممرات داخلية لحركة الصائمين بين السفر، حيث يصل عدد الوجبات التي تقدم أكثر من "٧٠" ألف وجبة يومياً حيث روعي أن يكون اتجاه مد السفر من الشرق إلى الغرب لتيسير الصلاة لمن أراد أن يصلي في الموقع، فيما تم الاستعانة بتحديد معالم الممرات بفتحات أبواب الحرم، وما يقابلها من مداخل بسور الساحات.

#### تنظيم الممرات

وبين فضيلته إلى أن وكالة الرئاسة تحرص على تمكين الزوار المصلين من الوصول إلى جميع أروقة المسجد النبوي وتوسعته بكل يسر وسهولة، ويتطلب هذا الأمر إخلاء الممرات وعدم السماح لأحد بالجلوس فيها، والتسبب في إغلاقها، وتفويت الفرصة على من أراد الدخول إلى المسجد والوصول إلى الأماكن الخالية فيه، وكذلك تمكين الفرق الإسعافية من الوصول إلى الحالات المرضية التي تحتاج إلى التدخل السريع لذلك أسند إلى إدارة الساحات والمواقف تنظيم الممرات داخل الحرم لكونها امتداد للممرات في الساحات، حيث جرى تحديد الممرات الرئيسية والفرعية، وتم فرش الممرات الرئيسية داخل الحرم بالبلاستيك الممدد لها الذي يساعد على عدم الجلوس فيها،

#### الأمن والسلامة

وأوضح فضيلته إلى أن قسم الأمن والسلامة هو أحد أقسام إدارة الساحات والمواقف، ويتولى متابعة نواحي الأمن ومتطلبات السلامة في المسجد النبوي وجميع مرافقه، والتأكد من توفر كافة الإشتراطات، كما يتولى الإشراف على التشغيل التجاري للمواقف ومتابعة أعمال النظافة فيها، وقد تم توزيع العاملين في القسم على أربع ورديات تعمل طوال اليوم، وأهم القطاعات التي يشرف عليها العاملون في قسم الأمن والسلامة: مواقع السيارات التي تقع تحت ساحات المسجد النبوي من جهاته الأربع، وهي عبارة عن طابقين مقسمة إلى "٢٤" وحدة وقوف تتسع لما يقارب من "٤٥٠٠" سيارة، بالإضافة إلى محطة للنقل العام في الجهة الشرقية مخصصة للحافلات وسيارات الأجرة، وتحتوي منشأة مواقف السيارات على مرافق خدمات الضوء، والسلام العافية والكهربائية التي تؤدي إلى ساحات المسجد النبوي، لذلك فهي بحاجة إلى متابعة دقيقة وداخمة للتأكد من توفر كافة الخدمات فيها وإنهاء ما يظهر من ملاحظات في حينها، حيث يقوم العاملون بجولات ميدانية مبرمجة تشمل المسجد النبوي وجميع المرافق التابعة له بما في ذلك البديوم والمسطح والساحات.