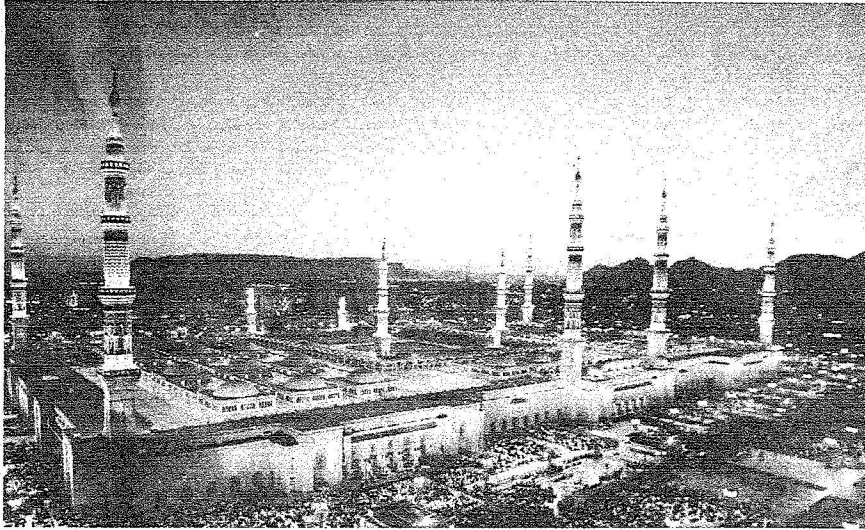


المصدر : المدينة المنورة
التاريخ : 30-09-2006
العدد : 15865
الصفحات : 19
المسلسل : 117

خطة الرئاسة العامة لشئون المسجد النبوي الشريف في رمضان

المصدر : المدينة المنورة
التاريخ : 30-09-2006
العدد : 15865
الصفحات : 19
المسلسل : 117



تقرير / ابتسام المبارك - المدينة المنورة

الرئاسة العامة لشؤون المسجد الحرام والمسجد النبوي إحدى القطاعات الحكومية التي تقدم خدماتها للمعتمرين والحجاج والزوار في ضوء التوجيهات الكريمة من لدن خادم الحرمين الشريفين وسمو ولي عهده الأمين حفظهما الله، والتي تقتضي بذل الوسع وتضافر الجهود في تقديم أفضل الخدمات لضيوف بيت الله الحرام وزوار مسجد رسوله صلى الله عليه وسلم حتى يؤدوا مناسكهم وعباداتهم في راحة واطمئنان.

ووكالة الرئاسة بالمدينة بإداراتها المختلفة ويتوجه من معالي الرئيس العام لشؤون المسجد الحرام والمسجد النبوي الشيخ صالح بن عبدالرحمن الحصين تعمل على تسخير كل إمكانياتها وطاقاتها لتلبية الاحتياجات المطلوبة والمهمة لراحة زوار مسجد الرسول صلى الله عليه وسلم في كل وقت وفي شهر رمضان

وضع برامج تشغيل القباب والمظلات ومتابعة تشغيلها حسب ظروف الجو.

متابعة تنفيذ برنامج تشغيل السلام الكهربائية بالحرم والدورات.

متابعة حالة الجو داخل الحرم والتأكد من مناسبتها لجموع المصلين.

التأكد المباشر من عمل جميع الأجهزة والمعدات ووحدات الإنارة.

التأكد من كفاءة تشغيل مراوح الشفط والتهوئة بالدورات.

تسليم مناقلات زمزم يومياً وتوزيعها بخزانات الحرم وخزانات السبيل بواقع ٢٠٠ مائتي طن يوميا وتوزيع الترامس المملوءة بماء زمزم المبرد داخل المسجد النبوي بأقسام الرجال والمسجد الأوقاف المتأدية بواقع سبعة آلاف ترمس يوميا كما تتابع توزيع ٢٠ خزانا للمياه الباردة في ساحات الحرم وتوزيع الكاسات الجديدة ورفع القديمة التي تم استبدالها للشرب بعد إبدالها بأخرى نظيفة.

إدارة المساحات والمواقف بوكالة الرئاسة العامة لشؤون المسجد النبوي. تتولى إرشاد الزوار من الرجال والنساء إلى المواقع المخصصة لكل منهم وتقوم بإرشاد التائهين ومساعدة كبار السن ومقننهم بواسطة العريات من خارج المساحات إلى المسجد النبوي وتقولى منع

الرئاسة لشؤون المسجد النبوي بالتوجيه والإرشاد للزوار من رجال ونساء داخل المسجد النبوي الشريف ويقوم المراقبون فيها بتوجيه الزائرين إلى العبادة الصحيحة والزيارة الشرعية وتنظيم الجوع الكثير من الزوار الذين يرغبون السلام على الرسول صلى الله عليه وسلم وصاحبه رضي الله عنهما وتوجيههم إلى الرواق القبلي الممتد من باب السلام إلى باب البقيع ليستمر سير هذه الجموع بشكل منظم فإذا أدوا السلام خرجوا من باب البقيع أو من باب جبريل ويقوم على هذا التنظيم والتدريب أعداد كبيرة من أعضاء الهيئة والمراقبين ورجال الأمن لتسهيل الحركة والإرشاد في ساحات المسجد والضيعة من الرجال كما تقوم الإدارة بالتوجيه والإرشاد في وصول النساء إلى المكان المخصص لهن داخل المسجد النبوي وفي ساحاته هذا وقد عدد من المترجمين من طلاب الكليات والدراسات العليا لمساعدة رجال الهيئة في إبلاغ النصح والتوجيه للزوار.

إدارة خدمات الصيانة والسقي تقوم بأعمال متعددة منها ما يلي :- إعداد ومتابعة تنفيذ برامج التشغيل والإطفاء لإنارة الداخلية والخارجية بالمسجد النبوي الشريف وساحاته.

عليه وسلم وأبي بكر وعمر رضي الله عنهما وتتابع وتنظم الأفراد الذين يقومون بذلك وتطهّن إلى التزام كل فرد منهم بالأنظمة والتعليمات ، كما تعمل المراقبات في التوجيه والإرشاد أعمالاً كثيرة منها متابعة دخول المصليات إلى الروضة في الفترة الصباحية وفي فترة ما بعد صلاة الظهر ويكون دخولهن ضمن مسارات خاصة بالنسول ومسارات خاصة بالعودة إلى مصالهن بقسم النساء بعد صلاتهن بالروضة الشريفة ومنع اختلاطهن بالرجال ومنهن جامعات مؤهلات لأعمال النساء وزيارتهم ولديهن القدرة على تقديم المساعدات المطلوبة للزائرات وعلى المحافظة على أمنهن يتعاون في ذلك مع المراقبات في الجهات الأمنية ويقمن بإفقيش على كل من تحاول الإساءة أو إيذاء المصليات ويسلمن إلى الجهة المختصة بالمسجد النبوي كما يقوم عدد من المراقبات بالتأكد من توافر جميع المتطلبات والخدمات في أقسام مصلى النساء من المياه المبردة والفرش ومتابعة نظافة المسجد ودورات المياه الخاصة بالنساء في مدار الساعة يوميا وجمع المفقودات التي تسلم إلى أصحابها أو تسلم إلى قسم المفقودات في حالة عدم العثور على أصحابها وتعد تقارير يومية منهن بذلك كله.

وتقوم هيئة الأمر بالمعروف والنهي عن المنكر التابعة لوكالة

بالتدريب لطائفة من العلماء والمدربين لإلقاء الدروس اليومية وإرشاد الزوار إلى أداء عباداتهم بالطرق الشرعية السليمة وفق هدي المصطفى صلى الله عليه وسلم والإجابة عن أسئلتهم واستفساراتهم وذلك في أماكن منفردة من الحرم وفي أوقات ثابتة معلومة، كما أن مكتبة المسجد النبوي تقوم باستقبال روادها وتسجيل وصول الكتب إليهم وإحضار ما يطلبونه وتوزيع كتيبات مجانية تشتمل على الأدعية الشرعية وآداب الزيارة وعملك في المكتبة النسائية في قسم النساء الشرقي وتقوم المكتبة الصوتية بتكثيف الجهد فيها لاستقبال الأشرطة الصوتية التي تسجل عليها الخطب والدروس التي تلقى في المسجد النبوي - كما أنه من ضمن المهام المسندة لإدارة التوجيه مهمة الإشراف على العمرات داخل المسجد النبوي وترتيب الحركة فيها وتعيين الأعداد الكافية من الموجهين كما تقوم إدارة المصاحف بمتابعة أماكن المصاحف وترتيبها أمام المصلين وتوفير ما يحتاجه المسجد النبوي من المصاحف المطبوعة في مجمع الملك فهد لطباعة المصحف الشريف بالمدينة المنورة.

وتقوم هذه الإدارة بواسطة موظفيها ومن يخضع إليهم أيام الموسم بالإشراف على حسن أداء الداعين الذين يلتقون من شاء من الزوار السلام على الرسول صلى الله

المبارك تكثف الجهود وبمتابعة مستمرة وتوجيه ميداني من قبل نائب الرئيس العام لشؤون المسجد النبوي الشيخ عبد العزيز بن عبد الله الفالح بتقديم الخدمات التي توفر سبل الراحة للزوار المسجد النبوي والمصلين فيه حيث قامت بتعيين عدد من الموظفين المؤقتين والمؤقتات إلى جانب الموظفين الرسميين العاملين بالمسجد النبوي ليكون العدد ١٦٨٥ موظفا ومراقبا للقيام بأعمال التوجيه والإرشاد والمراقبة وحراسة الأبواب وفتح ممرات للمصلين داخل المسجد النبوي والمساحات المحيطة به كما وضع ترتيب لفرش جمع المواقع داخل المسجد النبوي والسطح والمساحات الشمالية والشرقية والغربية والجنوبية الغربية والجنوبية الشرقية بعدد ٩٦٠٠ سجادة ومدة وتزويد جميع أجزاء الحرم بعدد ٧٠٠٠ سبعة آلاف ترمس من ماء زمزم المبرد وعشرين خزانا من ماء زمزم المبرد موزعة في بعض المواقع والمساحات ويقوم بأعمال السقيا والفرش والنظافة والصيانة عمالة عددها ٢٢٠٠ عامل وعاملة وجميع الأعمال تتم وفق خطط وبرامج معدة لموسم شهر رمضان تم اعتمادها من قبل فضيلة نائب الرئيس العام لشؤون المسجد النبوي وتقولى الإدارات المختصة تلك الخطط كما يلي :-

تقوم إدارة التوجيه والإرشاد

* خصصت أماكن محددة لإفطار الرجال وأماكن لإفطار النساء وقد روعي فيها الابتعاد عن الرخام الأبيض بمسافة كافية .

* ترك ممرات عامة للوصول إلى الحرم وممرات داخلية لحركة الصائمين بين السفر .

* روعي أن يكون اتجاه مد السفر من الشرق إلى الغرب لتيسير الصلاة لمن أراد أن يصلى في الموقع .

* تمت الاستعانة بتحديد معالم الممرات بفتحات أبواب الحرم وما يقابلها من مداخل بسور الساحات ووجود بلاط أسود مميز يمثل حدود الممرات الرأسية والأفقية مما يسهل عملية التنظيم والمراقبة .

* تبدأ المساحة المخصصة للإفطار من أمام مجموعة أبواب ٨ وتنتهي بنهاية الساحات الشمالية الغربية .

* خصص الجزء المقابل للأبواب ١٤ ، ١٥ مواقع لإفطار النساء .
(٣ المربع رقم ٣) الساحات الشمالية) .

* تبدأ المساحة المخصصة لإفطار الرجال من باب ٢٠ وتنتهي بنهاية الساحات الشمالية الغربية .



صالح الحصين

الباعة المتجولين وتمنع التسول في الساحات وتقوم بفتح الممرات المؤدية إلى أبواب المسجد النبوي وأبواب السلام الكهربائية التي تنقل المصلين إلى السطح كما تقوم بالتنسيق مع الإدارات الأخرى العاملة بوكالة الرئاسة على توفير الخدمات للزوار والمصلين ومتابعة تنفيذ الخطط الموضوعية وتنظيم وأداء إفطار الصائمين التي خصصت لها أجزاء واسعة من الساحات الشمالية والغربية كما يلي :-

١) المربعات (١ ، ٤ ، ٥) وهي على التوالي ساحات باب السلام والساحات الشرقية وساحات البقيع يمنح الإفطار فيها نهائياً .
٢) المربع رقم ٢ (الساحات الغربية) .