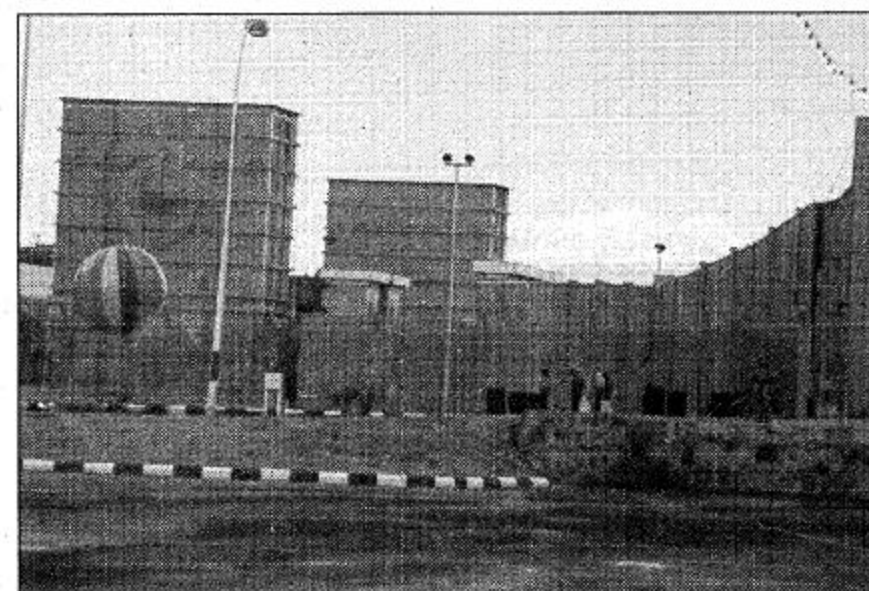
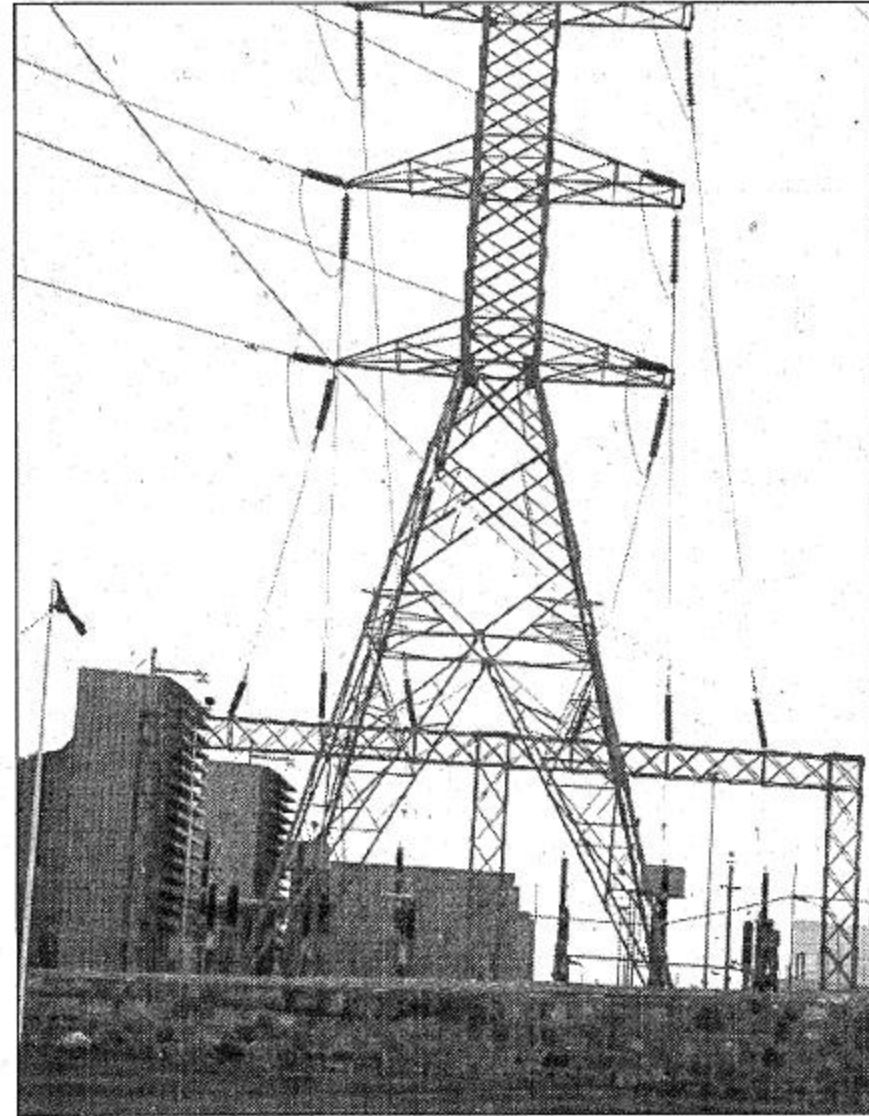


سمو الأمير عبدالله دشّن أمس توسعة محطة الطاقة الكهربائية بعسير

يماني: تم إيصال التيار إلى 3990 مدينة وقرية في المنطقة خليل: آلاف مليون ريال انفقت على مشروعات الكهرباء بالمنطقة



صور خاصة بالجزيرة

للمواطنين والمقيمين في كافة مناطق المملكة ولا يزال في جعبته المزيد من الطموحات والعطاءات الفاعلة لتعزيز هذه الخدمات وتتميتها وتطويرها فقد تمكن قطاع الكهرباء من إيصال التيار الكهربائي إلى أكثر من 6600 مدينة وقرية وهجرة ليصل إجمالي المشتركين إلى حوالي 3,260,000 مشترك وتبلغ قدرات توليد الطاقة الكهربائية في المملكة حوالي 20,000 ميجاوات وذلك لمواكبة وتلبية متطلبات التنمية والنمو المتصاعد في الاستهلاك الكهربائي فقد بلغ معدل النمو السنوي للطاقة الكهربائية المبيعة 16% كما بلغ معدل النمو السنوي للحمل الكهربائي الذروي 15% خلال السنوات الماضية.

وقد كلف قطاع الكهرباء جهود المبذولة في مجال تريب وتأهيل العناصر الوطنية لتبلغ نسبة السعودة أكثر من 67% من إجمالي العاملين في هذا القطاع وتتواصل الجهود - بتوفيق الله - لتصعيد هذه النسبة تدريجياً.

وأشار وزير الصناعة والكهرباء إلى أنه تم إيصال التيار الكهربائي إلى حوالي 3990 مدينة وقرية بالمنطقة الجنوبية هذا بالإضافة إلى المساهمة البتاء في تطوير ومواكبة نمو الحركة الصناعية والتجارية والسياحية والمعمارية التي تشهدها منطقة عسير والمساهمة الفعالة في رفع المستوى المعيشي وتوفير الاستقرار لجميع اهالي المنطقة فعلى الرغم من الظروف الطبيعية والمناخية الصعبة وصعوبة التمديدات الكهربائية للعديد من الاماكن الورة والمواقع الجبلية بمنطقة عسير فإن ذلك لم يقف عائقاً أمام العمل الجاد لتزويد كافة الصعاب لتحتضن أكثر من 1300 مدينة وقرية في منطقتي عسير بالخزعة الكهربائية.

وأعرب يماني عن أسامي آيات الشكر والتقدير والامتنان لقائد النهضة والنمو في وطننا الغالي خادم الحرمين الشريفين حفظه الله والى سمو ولي العهد على الدعم والموازية المستمرة لجميع مرافق الكهرباء في المملكة مما كان له الأثر في الوصول إلى مستوى متقدم من النمو والتطور في تقديم أهم الخدمات المطلوبة لاستمرار مسيرة الخير والنماء في هذا العهد الزاهر.

كلمة الأهلالي
بعد ذلك القيت كلمة الأهلالي القاها محمد الحميد قال فيها:
ان اهالي هذه المنطقة منذ ان جئت وهم يتطلعون لهذه الزيارة للتعبير عن فرحتهم وكل فرد يود للمشاركة لتقديم آيات الولاء والوفاء لكم.
سيدني شرفتنا يوم أمس شرفاً عظيماً واهديتنا هدية الجامعة الثامنة (جامعة الملك خالد) إلى جانب اصدار امر سموكم الكريم بتنفيذ مشروعات الطرق المزروجة فشكراً لسموكم الكريم وجعلها الله في موازين حسناتكم.
سيدني: من افرض الواجبات ان اشيد بما تقدمه حكومة خادم الحرمين الشريفين من جهود عظيمة لاسعاد المواطن ومن اجل بناء الانسان السعودي سار ال سعود منذ الملك عبدالعزيز على هدي الكتاب والسنة والى هذا العهد ولا ننسى رجل الانجازات الرجل المخلص الذؤوب المرتقى بهذه المنطقة واصبحت من معالم المملكة التاهضة ولم يبخل بجهده ووقته الا وهو الامير الشاعر مهندس التنمية السياحية خالد الفيصل.

بعد ذلك تشرف معالي وزير الصناعة والكهرباء بتقديم هدية تذكارية لسمو ولي العهد.
ثم قام مدير عام الشركة الموحدة بالجانب بتقديم شرح عن انجازات الشركة ثم ازاح سموه الستار عن مشروع الشركة.
بعد ذلك تشرف المهندسون في الشركة بالسلام على سموه الكريم.

ابها - غازي مطاعن - عوض مانع القحطاني - محمد السيد - محمد الخيري:
دشّن صاحب السمو الملكي الأمير عبدالله بن عبدالعزيز ولي العهد ونائب رئيس مجلس الوزراء ورئيس الحرس الوطني وبحضور صاحب السمو الملكي الأمير سلطان بن عبدالعزيز النائب الثاني لرئيس مجلس الوزراء ووزير الدفاع والطيران والمفتش العام مشروع توسعة محطة توليد الطاقة الكهربائية ومشروعات محطات التحويل الفرعية بمنطقة عسير كان في استقبال سموه لدى وصوله موقع الحفل صاحب السمو الملكي الأمير خالد الفيصل أمير منطقة عسير ووزير الصناعة والكهرباء وعدد من المسؤولين في الشركة وما ان أخذ سموه مكانه حتى بدأ الحفل بآيات من القرآن الكريم.

كلمة العضو المنتدب

بعد ذلك القى العضو المنتدب للشركة المهندس محمود محمد خليل كلمة قال فيها:
ان منطقة عسير حظيت كغيرها من مناطق المملكة بنصيب وافر من هذا الاهتمام والدعم متمثلاً في العديد من المشاريع الجارية في هذا المرفق الحيوي الهام حيث بلغ إجمالي ما انفق على مشاريع الكهرباء في هذه المنطقة العزيزة ما يقارب 4000 مليون ريال حتى نهاية عام 1418هـ.
وقد أدى ذلك إلى مضاعفة القدرات للولدة وسعات محطات التحويل وشبكات النقل والتوزيع فعلى سبيل المثال كانت قدرات التوليد في المحطة المركزية بعسير عند بداية الشركة عام 1400 هـ 90 ميجاوات وقد أصبحت هذه القدرات بعد اضافة التوسعة الحالية التي يفتتحها سموكم هذا اليوم 440 ميجاوات اي ان الطاقة قد زادت منذ تكوين الشركة حتى نهاية عام 1418 هـ بحوالي خمسة اضعاف في هذه المحطة وقد بلغت تكلفة هذه التوسعة الجديدة أكثر من 340 مليون ريال كما تم تعزيز سعات محطات التحويل الفرعية في كل من ابها والخميس ومحابل وسيت العلابا بما يوزا ثلاثة اضعاف ما كانت عليه وبتكلفة تزيد عن 117 مليون ريال.
وبذلك يصبح إجمالي تكلفة المشاريع التي يفتتحها سموكم هذا اليوم المبارك حوالي 460 مليون ريال.
وقد بلغت اطوال شبكات النقل في المنطقة حوالي 630 كيلومتراً واطوال شبكات التوزيع أكثر من 17 الف كيلو متر. اما عدد المشتركين فقد بلغ بنهاية عام 1418هـ 160 الف مشترك بمنطقة عسير فقط.

وهذه الانجازات تحقق مظهرها في بقية مناطق امتياز الشركة التي تشمل بالإضافة إلى منطقة عسير مناطق (الباحة وجازان ونجران و اجزاء من منطقة مكة المكرمة).
وأشار إلى ان نسبة السعوديين إلى إجمالي العاملين بالشركة حتى نهاية عام 1418 هـ بلغت 62%.
وتوجه بالشكر الجزيل لله سبحانه وتعالى ثم لمقام خادم الحرمين الشريفين و لسمو ولي العهد على ما تلقاه الشركة من دعم وبذل سخى كما شكر الأمير خالد الفيصل على متابعته ودعمه المستمرين لمشاريع الشركة في هذه المنطقة.

كلمة وزير الصناعة والكهرباء

بعد ذلك القى معالي وزير الصناعة والكهرباء كلمة قال فيها:
ان قطاع الكهرباء في المملكة بفضل الله ثم بفضل الدعم والتشجيع الدائمين اللذين يحظى بهما من حكومة خادم الحرمين الشريفين قد نجح في تنفيذ العديد من الخطط والبرامج الانمائية التي مكنته من مواصلة تحقيق المزيد من الانجازات لتقديم خدمات كهربائية عالية الموثوقية

