



أكد على أن هذه الصورة المشرفة هي سمة رجال الأمن والمواطنين

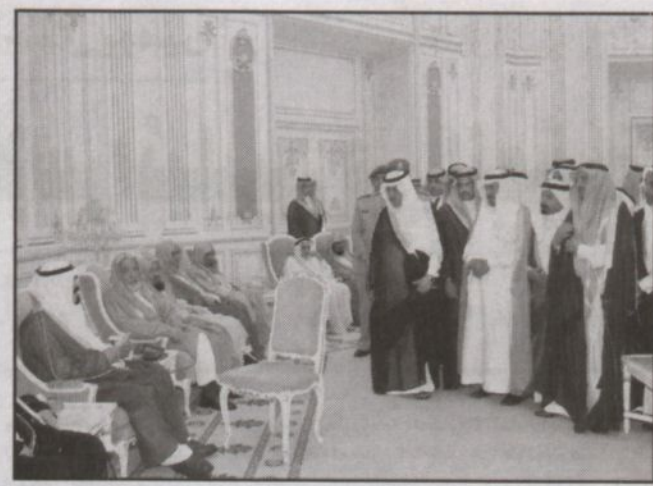
الأمير نايف التقى أفراد أسرتي شهيدي الواجب وأسر المصابين في حادث تربة بحائل

الرياض - و.أ.س: التقى صاحب السمو الملكي الأمير نايف بن عبدالعزيز وزير الداخلية بمكتب سموه بقرى الوزارات بالرياض أمس بأفراد أسرتي شهيدي الواجب العريف درياح بن وقاع الشمري والجندي أول سعود بن عبدالله الشمري وأسر المصابين في حادث تربة بمنطقة حائل وهم الجندي فرحان بن حمود الشمري والجندي عبدالله بن مشعل الشمري والخيوي بإمارة منطقة العراء راشد بن عبدالعزيز الشريبي الشمري. وقدم لهم سمو الأمير نايف بن عبدالعزيز العزاء والمواساة في فقده شهيداً الواجب والدعاء بأشياء المصابين من جراء هذا العمل الإجرامى مشدداً سموه ما قدمه شهيداً الواجب والمصابون من تضحية في سبيل أمن وطنهم وصيانته من عبث العابثين. ووصف سموه هذه الصورة المشرفة بأنها سمة رجال الأمن في هذه البلاد، المباركة ومواطنيها وأن هذه التضحيات محل تقدير قيادتنا الحكيمة ومواطنيها الأحرار وكل محب ومخلص لهذا الوطن الكريم مهيباً الوحي ومهد الرسالة الإسلامية الخالدة. وقد أحاط صاحب السمو الملكي الأمير نايف بن عبدالعزيز وزير الداخلية بأقرب شهيدى الواجب بصور التوجهات الكريمة بترقية كل منهما إلى الرتبة التي تلي رتبته وتقديم مساندة مالية وضراء سكن لأسرتهم وتخصيص مرتب لوالده كل منهما وتسديد ديونهما. كما تمت ترقيته المصابين استثنائياً ومكافأته مادياً. وأعرب أفراد أسرتي شهيدى الواجب وأقارب المصابين عن عظيم تقديريهم وشكرهم لما فعلمهم به سمو الأمير نايف من مشاعر ومواساة مؤكدين على الدوام اعترازهم بخدمة وطنهم وقيادتهم. الجدير بالذكر أن أثناء كل من العريف درياح بن وقاع الشمري والجندي أول سعود بن عبدالله الشمري كان أثناء مطاردة أحد المظlobين التسعة عشر في مركز تربة بمنطقة حائل وهو المدعو يوسف صالح فهدي العبيري الذي قتل أثناء تبادل إطلاق النار مع رجال الأمن بعد أن قام بإلقاء قبلة بدوية توفى على أرضها الشهيدان وتمكنت سلطات الأمن من إلقاء القبض على رقيقه المدعو عبدالله بن ابراهيم بن عبدالله الشبريمي. وحضر اللقاء صاحب السمو الملكي الأمير محمد بن نايف بن عبدالعزيز مساعد وزير الداخلية للشؤون الأمنية.



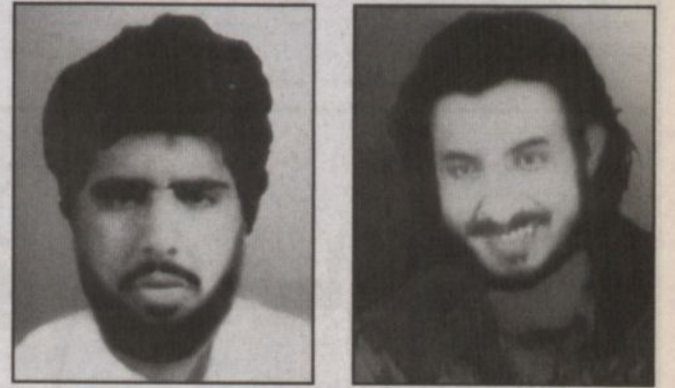
استقبل وفداً من أهالي عسير الأمير سلطان: القيادة الحكيمة ستجث دابر الزمرة الفاسدة

الرياض - و.أ.س: استقبل صاحب السمو الملكي الأمير سلطان بن عبدالعزيز النائب الثاني لرئيس مجلس الوزراء وزير الدفاع والطيران والمفتش العام في مكتب سموه بالمعذر أمس عدا من أهالي منطقة عسير القاطنين في مدينة الرياض والذين قدموا للسلام على سموه والتعبير لسموه وللقيادة الحكيمة عن شجبيهم واستنكارهم للأعمال الإرهابية التي قام بها عدد من المنحرفين في مدينة الرياض. وقد رحب سمو النائب الثاني بهم وشكرهم على هذا الشعور الوطني النبيل. وأوضح سموه أن الله سبحانه وتعالى أتم على هذه البلاد بالقيادة الحكيمة والشعب المؤمن بربه على الدين السليم دين محمد عليه الصلاة والسلام. مؤكداً أن القيادة السعودية وعلى رأسها خادم الحرمين الشريفين الملك فهد بن عبدالعزيز وصمو ولي عهده الأمين صاحب السمو الملكي الأمير سلطان بن عبدالعزيز النائب الثاني لرئيس مجلس الوزراء وزير الدفاع والطيران والمفتش العام في مكتب سموه بالمعذر أمس عدا من أهالي منطقة عسير القاطنين في مدينة الرياض والذين قدموا للسلام على سموه والتعبير لسموه وللقيادة الحكيمة عن شجبيهم واستنكارهم للأعمال الإرهابية التي قام بها عدد من المنحرفين في مدينة الرياض.



استقبال الأمراء والوزراء وعدداً من المسؤولين.. ووفداً من مشايخ الباحة الأمير عبدالله: منفذو تفجيرات الرياض فاسدون شاذون.. ومن يتعاطف معهم سيعذب منهم

الرياض - واس: استقبل صاحب السمو الملكي الأمير عبدالله بن عبدالعزيز ولي العهد نائب رئيس مجلس الوزراء رئيس الحرس الوطني في الديوان الملكي بقصر اليمامة أمس أصحاب السمو الملكي الأمراء وأصحاب المعالي الوزراء وكبار موظفي ديوان رئاسة مجلس الوزراء وكبار موظفي الديوان الملكي وقادة وضباط الحرس الملكي وجمعا من المواطنين الذين قدموا للسلام على سموه وتهنئته بسلامة الوصول إلى أرض الوطن. كما استقبل سمو ولي العهد وفداً من مشايخ منطقة الباحة الذين هناؤا سموه بعودته سالماً إلى أرض الوطن واستنكروا باسم أهالي منطقة الباحة ما تعرضت له مدينة الرياض من تفجيرات ائمة على أيدي الفئة الضالة المنحرفة والتي تسببت في خسائر الأزواج والممتلكات مؤكداً وقوف الجميع صفاً واحداً خلف القيادة الحكيمة ضد كل من تسول له نفسه الإخلال بالأمن والأمان في هذا البلد الأمين. وقد أعرب صاحب السمو الملكي الأمير عبدالله بن عبدالعزيز عن شكره لهم مؤكداً الثقة في الجميع ومشيراً سموه إلى أن مقتدي تلك التفجيرات هم من الفاسدين الشاذين وأنهم ومن يقف خلفهم سينالون عقابهم العادل والرادع إن شاء الله. وأكد سمو ولي العهد أن تلك الفئة فئدة ضالة عن العقيدة الإسلامية مشدداً سموه على أن من يتعاطف معهم سيعذب منهم ودعا سموه جميع أبناء الوطن إلى القيام بواجبهم الديني والوطني المستثار في ديوان سمو ولي العهد.



حازم محمد سعيد كشميري

محمد بن شفاف علي آل محزوم الشهري

محمد بن محمد محماس الهواشلة الدوسري

خالد بن محمد المعري الجهنوي

(٥) من المعلن عنهم من الـ ١٩ المطلوبين والتحقيقات مستمرة لمعرفة الآخرين

الداخلية تعلن تحديد هويات ١٢ شخصاً ممن ارتكبوا العمل الإرهابي في تفجيرات الحمراء وأشيليا وفينيل

التحقيقات المكثفة تكشف ١٣٢ قلبا من المواد شديدة الانفجار في منزل بالخرج والفحوصات الوراثية بواسطة الحمض النووي تحدد المجرمين



عبدالله فارس بن جبين الرحيمي المطيري

عبدالكريم محمد جبران يازجي

بندر بن عبدالرحمن منور الرحيمي المطيري

ماجد عبدالله سعد بن عكيل



المنزى الذي كُشف فيه المتفجرات

ميزان لتحديد كمية الغوالب المتفجرة في نفس المنزى

شنتقان وعدنا في منزل بالخرج تحتويان على ١٣٢ قلبا من المتفجرات

يتوارث بنسبة ٥٠٪ بين الأبوين والأبناء و٢٥٪ مع أبناء العموم

الحامض النووي «سر الحياة» يكشف التفاصيل الدقيقة في خلايا الإنسان

د. السيد: المادة «الوراثية» في الجسم تتحقق من تطابق هوية «المجهولين» بنسبة كبيرة

كتب - احمد الجميعة: صرعت الأجهزة الأمنية المختصة قبل أسبوعين أخذ عينات الدم في منازل ذوي المشتبه بهم في أحد عيانات من دم ذوي المشتبه بعلاقتهم بحوادث التفجيرات التي وقعت بمدينة الرياض في الحمراء وأشيليا وفينيل ومقارنتها مع الفحوصات الوراثية للعينات التي تم رفعها من الجثث والأشلاء المحترقة في مواقع التفجيرات بواسطة الحمض النووي الوراثي DNA. وكانت الأجهزة الأمنية قد أعدت سيارة اسعاف صغيرة يتواجد بها ثلاثة أشخاص وممرض للمرور على منازل ذوي المشتبه بهم في حوادث التفجير وأخذ عينات الدم منهم دون تحديد الجهة التي ستقوم بإجراء عملية التحليل. وقد قولبت هذه الخطوة التي قامت بها الأجهزة الأمنية للتأكد من هوية الجثث المتفحمة والأشلاء الممتزجة في موقع التفجير بالتعاون والتقدير من اهالي المشتبه بهم، حيث عبد ذوو احد المشاركين في حوادث التفجير عن تقدير الأجهزة الأمنية وتقهمها لوضع بعض الأسر وكبار السن والمرضى الموجودين لديهم من خلال حضورهم الشخصي الى منازل المشتبه بهم وأخذ عينات الدم في مدة وجيزة.

كما مهد وصول العلماء إلى الخريطة الوراثية للإنسان التي يتوقع أن تكتمل هذا العام بعد أن كلفت بأبحاثها ما يزيد على ثلاثة بلايين دولار، وشاركت فيها ١٧ دولة إلى ذلك يوجد حوالي ٣.١ مليارا حرف من الحامض النووي في كل خلية من الخلايا البشرية البالغ عددها ١٠٠ ترليون خلية، كما أن الأسس التروجينية الأربعة لحروف الحامض النووي الأجندي المتمثلة بحروف (A-C-G-T) (A-C-G-T) عبارة عن مجموعة من الحروف تتكرر ما بين ١-٨ مرة في الحمض النووي، وهذا التكرار يكون موجوداً في الأب وينسب التكرار موجود في الجد والابن ويمكن التعرف على الحمض النووي بهذه الطريقة. وأضاف أن الحمض النووي DNA هو عبارة عن مادة وراثية موجودة داخل نواة الخلية والمسؤولة عن جميع وظائف الجسم الحيوية، وهو متوارث بين الجد والاب والأم والابن وكذلك أبناء العموم. وأضاف إلى القول أن أبناء العموم يشتركون في ٢٥٪ من الحمض النووي بحيث يكون متشابهين بالنسبة أم الام، والأم، والاب فيشتركون في ٥٠٪، أما الجد فتقل إلى الريع، والجد الآخر إلى النمن.

مكون من صفحات، وفي كل صفحة فقرات مكتوبة بكلمات من احرف، ولا يزيد عدد احرف عن أربعة في مواد أساسية خلقها الله سبحانه وتعالى في الجسم الإنساني. والحيواني والنباتي، تصور لغة من أربعة حروف كيميائية موضوعة في تسلسل معين يؤدي إلى خلق البشر، والله سبحانه وتعالى خلقنا من هذه الحروف الأربعة. هذه الحروف هي أسس لتروجينية تتكون في تسلسل يؤدي إلى الجينات التي تتجمع في الكروموزومات Chromosomes التي تتجمع في الاخرى في نواة كل خلية لكل ذي حياة على الارض. انه كتاب الحياة في مظهرها كافة على هذا الكوكب. ويساعد الحامض النووي في الكشف عن كثير من الأمراض الوراثية، حيث يمكن من طريق أخذ عينة من الإنسان التعرف على ماهية الأمراض الوراثية التي يمكن ان يتعرض لها مثل السكرى وبعض انواع السرطانات وامراض القلب والدورة الدموية وأمراض الجهاز الهضمي التي عادة ما تنجم عن خلل في مجموعة جينات وليس في جين واحد، كما يمكن التعرف على هوية الإنسان في حالة وفاته من خلال أخذ عينة من الدم من أحد أقاربه. كما ساعد اكتشاف الحامض النووي في فتح باب المستقبل على العلاج بالجينات، واكتشاف المتسللات التي تشكل جسم الإنسان، كما كشف أيضاً أن الاختلاف بين الإنسان والشمبانزي لا يتعدى (١١) وبين البشر بعضهم البعض ١٪. ويفضل اكتشاف الحامض النووي في التوصل إلى التقنية الحيوية والهندسية الوراثية التي أتت في النهاية إلى الاستنساخ.

تقرير - أحمد الجميعة، محمد الجبير: يعود اكتشاف الحامض النووي للخلية (D N A) أو ما أطلق عليه مكتشفاه العالم البريطاني فرنسيس كريك وزميله الأمريكي جيمس واتسن سر الحياة، إلى العام ١٩٥٣م. ويمتاز هذا الحامض بأن له تركيبية واحدة في الإنسان وهو عبارة عن سلمين لويين ملتصقين وملتحقين حول بعضها بعضاً، وتتكون جوانب السلم من جزئيات السكر والفوسفور وتتكون كل درجة من درجاته من قاعدة نيتروجينية وتوجد أربعة أنواع من هذه القواعد التي تتوالى بطريقة معينة. وقد شبه الحامض الوراثي بالنووي، بكتاب مؤلف من ابواب محددة والباب الواحد