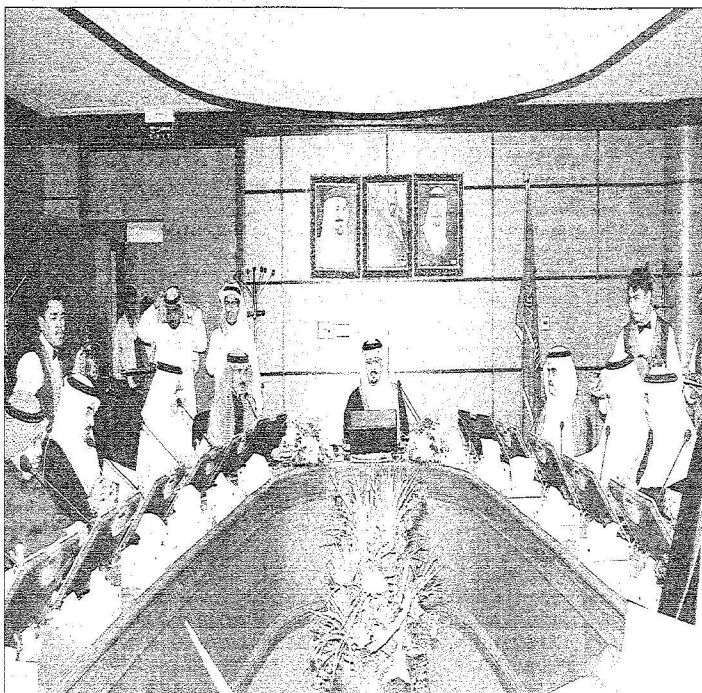


أمير منطقة عسير تحت قبة الجزيرة في حديث المراحة والمكاشفة:

علاج المواطن يجب ألا يكون على أساس الوظيفة أو المكانة الاجتماعية في المستشفيات الحكومية

القطر



هذه رؤيتي لتفعيل 3000 توصية لكي لا تكون حبيسة الأدراج

قفزة كمية ونوعية في جامعة الملك خالد خلال السنوات الثلاث الماضية

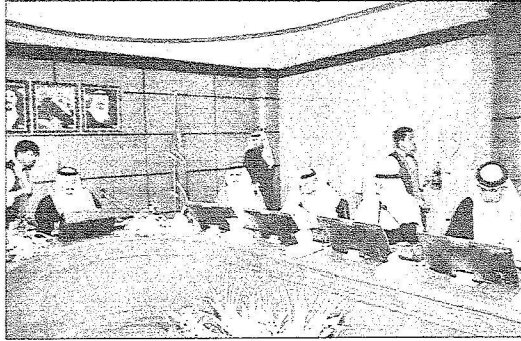
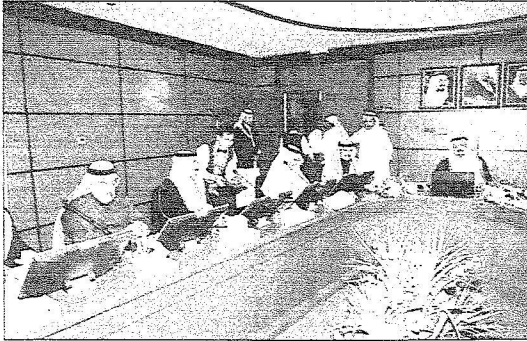
إطلاق مرصد حضري للقياس التنموي بمعايير دولية قريباً

تستكمل «الجزيرة» اليوم الجزء الثاني والأخير من ندوة صاحب السمو الملكي أمير منطقة عسير والتي تحدث سموه في الجزء الأول منها عن ملفات هامة تهم أهالي المنطقة، وتم نشرها في عدد الأمس، وقد كشف فيها سموه عن تطورات مرتقبة ستشهدها المنطقة قريباً على صعيد الخدمات التنموية التي تستهدف نمو المنطقة ورفاه المواطن واليوم نستكمل الجزء الثاني والأخير من الندوة:

عسیر والتعليم العالی

سال الزميل محمد الفضيل المحرر الصحفي يقسم الحليات قائلاً: سمو الأمير، التعليم العالي أحد أهم دعائم تطوير الموارد البشرية في المنطقة.. ألا يرى سموكم أن المنطقة بحاجة إلى تنوع أكبر في مجال التعليم العالي وإنشاء العديد من مراكز الأبحاث التي تستثمر مناخ المنطقة لإثراء مشاركتها في تنمية الوطن؟

أجاب سمو الأمير فضيل: تم -وله الحمد- البدء في المرحلة الأولى من إنشاء



لقطائين من اللقاء الذي جمع أمير عسير بأسرة تحرير صحيفة الجزيرة



أعد الندوة - الزميل فهد العجلان

الاقتصادي بالصحيفة السؤال قائداً: تطوير وسط أبنا أحد أهم المشروعات التي تشهدها المنطقة.. سمو الأمير، ما هي رؤيتكم لهذا المشروع وماذا تم إنجازه حتى

وقد أجاب فيصل بن خالد على السؤال بالقول: نطمح لقد تم توقع العقد لإنشاء المرصد الحضري من قبل الإمارة الأسبوع الماضي والمرصد يعني بالقياس لجميع الخدمات (الصحية - التعليمية - الأمنية - الاجتماعية - الاقتصادية) ويربط مستوى الخدمة بمعايير دولية وعالمية لكي يقيس متخذ القرار مدى التقدم أو الاحتياج بما يتناسب مع المعايير العالمية في المجالات التي تم ذكرها. ولكي نؤكد في المملكة ما يستجد من معايير دولية وهو بمثابة قاعدة بيانات دقيقة يجد فيها متخذ القرار ما يعينه على تحقيق الأهداف التكنولوجية ويجد فيها الباحث والمتابع ما يرصده من تغيير وتطور وسوف يبدأ العمل بالمرصد قريباً إن شاء الله.

وسط أبنا

طلب الزميل عبدالله البراك من القسم

ومحافظاتها وكان هناك أكثر من 3000 توصية، ونحن نعي أن هذه الدراسات ستبقى نظرية إذا لم يوضع لها آلية للتنفيذ لذلك تم تشكيل لجان من مجلس المنطقة لوضع خطط تفصيلية للتنفيذ والإشراف ولكي لا تكون هذه التوصيات حبيسة الأدراج.

المرصد الحضري

سأل الزميل من قسم المخططات عبدالرحمن المصبيح سمو الأمير قائلاً: سمعنا عن دراسة لإنشاء مرصد حضري لمنطقة عسير يعني بتوفير بيانات ومعلومات دقيقة اجتماعية واقتصادية وعمرانية تهدف إلى قياس التحضر في المجتمع مقارنة بأماكن الأخرى... سمو الأمير متى سيبدأ هذا المرصد أعماله.. وكيف سيتم ترجمة نتائجه واستثمارها على أرض الواقع لتطوير المنطقة؟

هذا التطور الهائل في فترة وجيزة في التعليم العالي سوف ينعكس إيجاباً بلا شك على المنطقة وعلى الولاة بشكل عام وكل ذلك يدل على التنوع والتميز الذي ذكرته.

المخطط الأقليمي

انتقل الدور إلى الزميل عوض القحطاني المحرر بقسم المخططات فسال سمو: قامت أمانة عسير بعمل المخطط الأقليمي وقدمت توصيات تهدف إلى تنمية المنطقة عمرانياً وسياسياً واقتصادياً في خطة هادفة حتى عام 1450هـ. سمو الأمير كثر من الخطط الملغوحة تصطم بعقبات التنفيذ، والخطط طويلة المدى تستلزم وضع خطط تفصيلية قصيرة المدى للوصول إلى تلك الأهداف... هل لسوكم أن نطلعنا على بعض الخطط التفصيلية في هذا الشأن؟

أجاب سمو الأمير فيصل: نعم قامت وزارة الشؤون البلدية والقروية مشكورة بجهود رائع لتحديد خاصية ومزايا المنطقة

المدينة الجامعية بتكلفة تجاوزت المليارين ريال، كما تم إقرار خطة التعليم العالي من قبل مجلس المنطقة والتي راعت التنوع في الكليات وفي احتياج المحافظات.

وجامعة الملك خالد -وله الحد- والتي كان عد كلياتها قبل ثلاث سنوات لا يتجاوز 18 كلية أصبح الآن 37 كلية بالإضافة إلى مركز جامعي لدراسة الطالبات، كما فُز عد الطلبة من 15200 طالب وطالبة إلى 67000 طالب وطالبة. وقد تم إنشاء العديد من المراكز البحثية بالجامعة مثل:

- مركز البحوث الاجتماعية
- مركز الأمير سلطان للدراسات البيئية والسياحية
- مركز بحوث العلوم المتقدمة
- مركز بحوث الأمراض الاستوائية
- مركز حوكمة الشركات
- مركز الخلايا الجذعية
- مركز التعليم الإلكتروني
- مركز التوهية والإبداع
- مركز الدراسات المالية والإبارة
- مركز إعداد القادة الإداريين

هذا بالإضافة إلى 9 كليات تقنية والعديد من المعاهد الفنية، كذلك هناك جامعة أمليه سيقوم بإنشائها القطاع الخاص.

تسهيل الإجراءات هدفنا.. والزيارات الميدانية المفاجئة من واجبنا

جائزة الملك خالد للسعوديين امتداداً لبرنامجنا في خدمة المواطن

مصفاة النُظْم

انتقل السؤال إلى الزميل ثوفان الفقيه المحرر بالقسم الاقتصادي فسأل: سمو الأمير... سمعنا عن مشروع لإقامة مصفأة بتروك في المنطقة في ساحل عسير.. ماذا تم بشأن المشروع؟ وهل يعتقد سموكم أن الأزمة العالمية ستجزي مثل هذا المشروع خصوصاً بعد الانخفاض الحاد في أسعار البترول وكميائيات عالمياً؟

أجاب سمو الأمير فيصل: في البدء أخص أن أوضح أن البترول سلعة إستراتيجية عالمية، ولذا فإن المملكة أنشأت مجلساً أعلى للبترول يحدد الإستراتيجيات والسياسات المتعلقة به، ومن هنا فإن كل ما يتعلق به وبمنتجاته يحتاج إلى موافقة من المقام السامي.

أما بخصوص سؤالك فأبني أني أرى أن الإجابة عليه من شقين:

الشق الأول وهو يخص ما تتميز به منطقة عسير من إمكانات وخصائص تجعل إنشاء المصفأة أمراً ناجحاً، فعسير تتمتع بساحل طوله 140 كم وله مواصفات بيئية وخصائص قريبة وأعماق مياه أوضحت الاستطلاعات وآراء المختصين أنها مناسبة لإقامة مثل هذه المشروعات بل إنها قد تكون الأنسب على ساحل البحر الأحمر. كما أنه قد يكون القرب من القارة الإفريقية وسهولة الاتصال شمالاً مع قناة السويس وجنوباً للشرق مثل الصين واليابان وماليزيا والهند وغيرها من الدول ميزة كبيرة، وبأختصار فإن الجوانب الفنية والتسويقية تدعم إنشاء مصفأة على سواحل منطقة عسير.

أما الشق الثاني وهو الخاص بتعليقات إنشاء المصفأة فأبني لا أخفيكم أن عدداً من المستثمرين والشركات المتخصصة أبدت رغبتها في ذلك ولكننا أختبرنا الجميع أن مثل هذا الأمر يخص مقام وزارة البترول والثروة المعدنية وعليهم التقدير لياً بذلك مع استعدادنا لدعمهم وتسهيل الأمور متى ما كان ذلك مطلوباً.

ثناة قضائية

انتقل السؤال إلى الزميل صنع الغضبية المحرر بقسم المحليات فسأل: سمو الأمير، ألا ترون ضرورة إنشاء قناة فضائية سياحية تعرف المواطن والمقيم وكذلك العالم بإمكانات المنطقة السياحية أسوة

بالآن؟ وهل هناك مشروعات قادمة في المنطقة من هذا النوع؟

أجاب سمو الأمير فيصل: مشروع تطوير وسط أبها من المشروعات النهائية ويتأتي موافقاً لتوجهات المقام السامي لتكوين وسط المدن، وسبق أن اعتمد سيدي خادم الحرمين الشريفين أثناء زيارته للتفقدية، وتقوم وزارة الشؤون البلدية حاليًا بالإشراف على تنفيذه، وقد تم تكليف استشاري يقوم بإعداد التصاميم اللازمة وحال انتهائها سوف تبدأ الخطوات اللازمة للتنفيذ.

طلب الزميل عبدالله الرفيد من القسم الاقتصادي المتداخلة قائلاً: هناك مشروعات استثمارية عديدة تبناها مجلس الاستثمار بمنطقة عسير... سمو الأمير، ما هي أبرز هذه المشروعات وما هي الميزة التنافسية في المنطقة والتي تجزي المستثمرين بالاستثمار فيها.. وكيف يمتكم تعزيزها؟

أجاب سمو الأمير فيصل: موقع عسير الجغرافي مناسب لخدمة مناطق المملكة وقد يكون بوابة لأفريقيا واليمن نتيجة لتوسطه على البحر الأحمر بساحل يمتد لـ 140 كم، كذلك وجود ثروات معدنية لم تستغل في المنطقة بالإضافة إلى ميزة المناخ الجيد، كل ذلك يعطي عسير ميزة التنافسية في السياحة والصناعة الخاصة بالسياحة بالإضافة إلى الصناعة الخاصة بالادوية أو السياحة الطبية (التجميل الطبي) والصناعات المرتبطة بها وصناعة ادوية الأعشاب نظراً لتوفر البيئة المتنوعة أو ما يربط بكل ذلك من صناعات أخرى.

وقد قمنا بعمل موسوعة خاصة بالاستثمار باللغتين العربية والإنجليزية لكي تكون وسيلة إعلام وتعريف بالمنطقة بالفرص الاستثمارية، أما أبرز المشروعات الاستثمارية في المنطقة والتي تم دراستها والبعد في تنفيذ البعض منها والجزء الأخر في طريقه للتنفيذ:

- مشروع تطوير وسط أبها،
- مشروع تطوير وسط مدينة خميس مشيط.

- مشروع المدينة الطبية الذي خصص جزء من أرضها للقطاع الخاص،
- جامعة أبها الأهلية،
- مدينة للتسوق في أبها،
- مصنع متخصص للمنتجات الطبية.

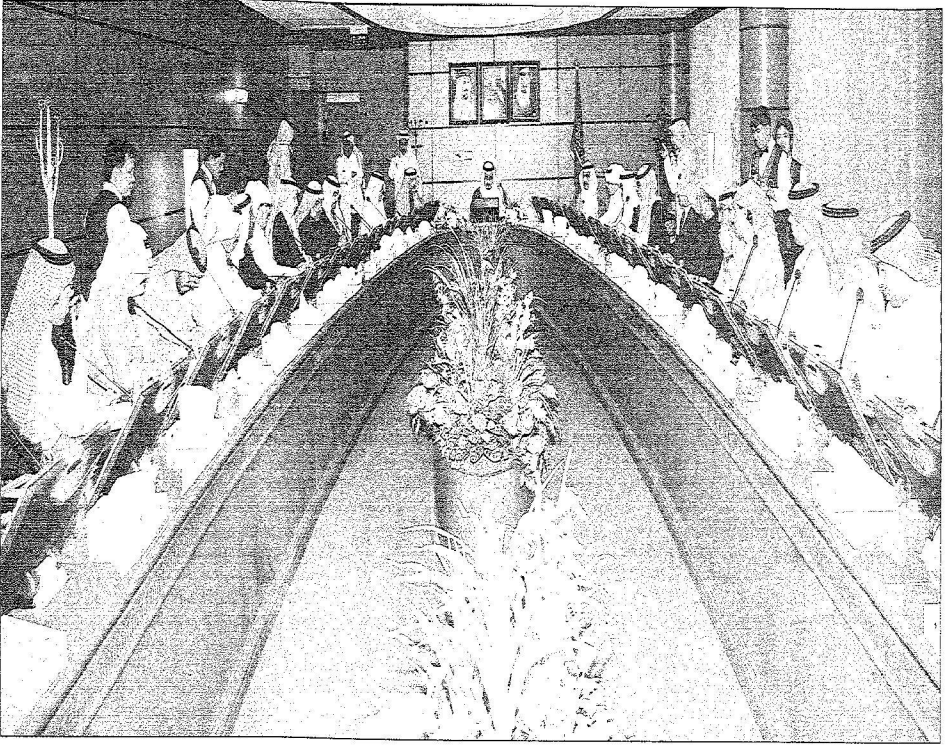
- مشروع دراسة تطوير ساحل عسير بالتعاون مع الهيئة العليا للسياحة،
- مشروع مزراع الشعام.

- بالإضافة إلى مدينة الألف مصنع التي تمت الموافقة عليها أثناء زيارة سيدي خادم الحرمين الشريفين للمنطقة.



إصغاء من الحضور لإحدى إجابات الأمير على سؤال من أحد الزملاء

المبالغة في أسعار الفنادق أثرت على سبعة المنطقة سياحياً .. ولجنة خاصة في الإمارة لمتابعة الشكاوى



شركات أبدت رغبتها في إنشاء مصفاة على سواحل عسير والأمر بيد وزارة البترول

مراكز النمو أحدثت نقلة نوعية في حياة الأسر المحتاجة ولبنينا معيبر بقيقه تحييد مستحيماً

إنشاء قناة سياحية يعهد لوزارة الثقافة والإعلام وعلى القنوات الخاصة أن ترتقي للتطلعات



الأمر فيصل بن خالد في اجتماع مفرد مع رئيس التحرير

أجاب سمو الأمير فيصل: تعيّنت منطقة عسير بإنشاء مراكز النمو التي أحدثت نقلة نوعية من الناحية الاقتصادية والاجتماعية والإقتصادية والتي عن خلالها تم إسكان الآلاف من الأسر المحتاجة للسكن في مراكز نوعية تتوفّر فيها جميع الخدمات البنّية والتعليمية والصحية والصرف الصحي والهاتف والكهرباء والتسويق وفي مواقع متميّزة قابلة للتوسع والتطوير نستقبلها ومساحات تتراوح من 616 متر مربع إلى 1200 متر مربع، وقد تم تسليم (12400) وحدة سكنية وهناك 21000 وحدة تحت الدراسة والتفصيل، ويبلغ معدل الساكنين في هذه الوحدات عشرة أشخاص على الأقل وذلك في جميع المحافظات.

وهناك معايير دقيقة لإنشاء هذه المراكز ومعايير لتفصيلها مستحقيها لكي يستفيد منها من هو في حاجة فعلية لها وقد وفرنا لها في المناطق الساحلية والجزيلية والصحراوية وفي جميع المحافظات لإبقاء المواطن في مناطبه وانماضي ولا نلنا نطمح في المزيد وأمامنا الكثير في هذا المجال لتفسيده وبحثنا إلى الآلاف من هذه الوحدات وهذا ما سنا نحن ساعين إبن شاء الله- لتفصيله والنقلة النوعية في حياة الأبرر أسر أمنا اقتصادياً واجتماعياً رده من على من يرون عدم حيوها وأنها توسع الفوارق بين طبقات المجتمع.

والمواطن السعودي في كافة مناطق المملكة.

نادي التروسيّة

الزميل عبدالكريم التروسي في قسم المحلّيات سال سمو الأمير عما يتحدث به البعض عن توجه لإقامة نادٍ للفروسية في عسير... وطلب تعلق سموه على ذلك وهل تقرّر أي موعّد مسجّد لإنشاء مثل هذا النادي؟

أجاب سمو الأمير فيصل: هناك حظر إلى الآن على الخيل في المنطقة ومشي ما تم رفع الحظر سوف نسمع مثل هذا التوجه بإشياء النادي ودعمه وشباب المنطقة متحمسون لإنشاء النادي وهذا ما كمنهنا.

التطوير الإداري

انتقل السؤال إلى الزميل ياسر المعارك في قسم المحلّيات فسأل سموه: شكلت لجنة عليا للتفتيش الإدارية في نهاية العام الماضي... هل لسموكم أن يطلّعت على المزيد من التفاصيل حول هذا الموضوع؟

عقدنا مؤتمرًا لتبسيط الإجراءات في صيف العام الماضي حضره الكثير من الأساتذة والخبراء والمديرين من القطاع الحكومي ومن القطاع الخاص ومن الداخل والخارج، وتم رصد جميع التوصيات التي تسبب في تبسيط الإجراءات، ونتيجة لذلك تم تشكيل لجنة التفيتيش الإدارية للاستفادة من توصيات المؤتمر ووضع أسس إجرائية لتبسيط الإجراءات في الإدارات الحكومية بالمنطقة، وشكلنا لجنة عليا برئاسة وكيل الإمارة ولجان تفسيديّة في الإدارات المختلفة لتطبيق هذه التوصيات وللتأكد من إنفاذ ما تم من توجيهات سامية في تطبيق التعاملات الحكومية الإلكترونية، والعمل جارٍ على تنفيذ ذلك بالتنسيق مع أطراف ومعاييرهم الخاصة بالتعاملات الإلكترونية، وتضمن أن تستطيع هذه اللجان تجاوز الصعوبات في التطبيق بإسراع وقت ونشوق تحسّنا في مستوى الخدمة، وسيلمس المواطن ذلك قريباً بعد البدء في تقديم بعض الخدمات الإلكترونية سواء من الإمارة أو من الإدارات الأخرى.

الزيارات الميدانية

وجاء السؤال بعد ذلك من الزميل محمد العيبروس في قسم المحلّيات فسأل: لاجتمّ سموكم إلى الزيارات الميدانية على عدد من

ببعض المناطق في العالم؟

أجاب سمو الأمير فيصل: هذا أمر يخصّ بوزارة الثقافة والإعلام التي لديها ضوابط خاصة بذلك، وإذا كان هناك فئاة خاصة فيجب أن تكون على مستوى التعلّقات.

جائزة التنافسية

انتقل السؤال إلى الزميل أحمد القرني من قسم المحلّيات فسأل: جائزة الملك خالد - رحمه الله - منطلّ نوعياً جداً للجائزة المثالية، وقد لاحظنا مؤخراً إشتراكها في منتدى التنافسية... سمو الأمير ما هي رؤيتكم لمستقبل هذه الجائزة وما الهدف من إشراكها في مثل هذه المنتديات؟

أجاب سمو الأمير فيصل: تأسس بالقيم الإسلامية والأخلاق العربية والفضائل الإنسانيّة التي أمر بها وعلّمها وسعى للشه ما الملك خالد بن عبدالعزيز -طيب الله ثراه- فإن جائزة الملك خالد حكمتها ونهجها ونهج المؤسسة التي تحمل اسمه في اتباع قول الرسول صلى الله عليه وسلم (خيركم خيركم لأهله وأنا خيركم لأهلي)، والذى تهدف إلى دعم المواطن السعودي وتمكينه في توفير بيئة مشجعة على رشد جسم الأبرار والفرسان والمفكرين ورجال الأعمال والشركات ودعمهم إلى العطاء الفكري والعلمي بما يفيد المجتمع وبما يعزّز القيم الاجتماعية النبيلة التي عمل على ترسيخها الملك خالد بن عبدالعزيز -رحمه الله- وتهدف إلى تحقيق ما يلي:

- 1- مواصلة نهج الملك خالد في الاهتمام بخدمة المجتمع السعودي.
- 2- تأمين اللامعالي المؤسسة الخيري والاجتماعي.
- 3- تقدير المتميزين في مجالات العمل الاجتماعي ونشدهم.
- 4- ترسيخ ثقافة المسؤولية عند مثناة القطاع الخاص.
- 5- متابعة البحوث والدراسات الاجتماعية والتنموية التي تخدم المجتمع، والجائزة في فرعها الرابع والذي يعنى بالمسؤولية الاجتماعية والتي تقدم سونياً إلى مؤسسات القطاع الخاص السعودي العاملة في المملكة التي تطبق أفضل الممارسات وتقني البرامج الأكثر فاعلية في دعم التنمية المستدامة من النواحي الاقتصادية والاجتماعية والبيئية، ومنتج الجائزة لأفضل ثلاث من منشآت القطاع الخاص في تصنيف مؤشر التنافسية المسؤولة، ويخصد في إسماء هذه

المنشآت في تمكئة المجتمع السعودي وتولى اللجنة العامة للاستدامة بالتعاون مع أكبر الشركات العالمية إعداد مؤشر التنافسية الذي تعكس عليه الجائزة ويعتمد المؤشر في تقييم ممارسات الشركات على أربعة محاور رئيسية هي القيادة والنظم والحوارات والأداء، وسوية معايير فرعية ومعايير أخرى ليصل عدد المعايير المطبقة في تقييم الشركات إلى 28 معياراً، وسُميت بجائزة الملك خالد للتنافسية المسؤولة.

أما رؤيتنا المستقبلية للجائزة فاجازة وضعت لتلقى شامدة على منجز الملك خالد وعلى اهتمامه وخدمته للمجتمع السعودي في شتى المجالات، والجائزة ما هي إلا فرع واحد من فروع مؤسسة الملك خالد الخيرية التي تؤدّي الكثير من الأعمال التنموية والاجتماعية والخيرية في خدمة الوطن



يتابعون حديث سمو الأمير

والعمل والتجارة والغرفة التجارية والأمانة وضنوق الموارد البشرية وتقوم بحصر الشباب المحتاجين للعمل من أجل تدريبهم وتوظيفهم.

إحصاءات البطالة

انتقل السؤال إلى الزميل سعد الموسري مدير العلاقات العامة بالجزيرة فسأل: بلحاظ ألقاب شباب المنطقة للبحث عن فرص عمل في مناطق أخرى، هل لديهم إحصائيات بأعداد العاملين خارج المنطقة بالنسبة لأبناء عسير، وما مدى إمكانية القطاع الخاص بالمنطقة في المشاركة في توظيفهم؟

أجاب سمو الأمير فيصل: لا يوجد إحصائية دقيقة لعدد أبناء وبنات المنطقة الذين يعملون خارجها، وتتألف أبناء الوطن في أرجاءها ثائرة صحية في جميع بلدان العالم، وأبناء عسير يساهمون مساهمة فعالة في بناء وطنهم سواء في القطاعات العسكرية أو الأجنحة الحكومية الأخرى وفي القطاع الخاص، وكذلك يوجد في المنطقة أعداد كبيرة من أبناء المناطق الأخرى، وبلا شك أننا نريد أن يجد أبناء المنطقة الفرص الوظيفية المناسبة لهم في منطقتهم ويكونوا يقرب أطيافهم وتوحيهم، وهو ما نود تحصيله من خلال جلب مشروعات وفرص استثمارية تستوعب هذه الأعداد وترفع من المستوى الاقتصادي للمنطقة.

تفاوت الأسعار

انتقل السؤال إلى الزميل حمود الوادي المحرر بقسم المحليات فسأل: سمو الأمير تتفاوت الأسعار بين المناطق في المملكة، ومن المعلوم أن منطقة عسير خلال موسم الصيف تكون الأسعار فيها مرتفعة، ما مبررات سموكم حول هذه المسألة؟

أجاب سمو الأمير فيصل: نأمل أن التنظيم الجديد لهيئة العامة للسياسة سوف يساعدنا ويحد كثيراً من ظاهرة ارتفاع الأسعار في الصيف وسيجف على تقديم الخدمة وفق معايير جيدة، هذا فيما يخص أسعار الفنادق والشقق، أما الأسعار الأخرى فنحن نراقب ذلك من خلال الجهات المسؤولة ومن خلال لجان خاصة للمتابعة من عدم استغلال مثل هذه المواسم.

كبار الشخصيات

الزميل ناصر السهلي المحرر بقسم المحليات سأل سمو الأمير: كثير من الجهات التي تقدم خدمات عامة للمواطنين يتوفر فيها قسم لكبار الشخصيات وخصوصاً في المستشفيات، وقد سمعنا أن سموكم وجه بالغاء هذا القسم في مستشفى عسير، ما هي رؤيتكم في هذا الأمر؟

أجاب سمو الأمير فيصل: هناك أولويات في جميع الأعمال فصحة المواطن هي في الدرجة الأولى والمرضى لا يفرق في الشخصيات وكذلك الطبيب لا يفرق في التشخيص وأعرف أن جميع المستشفيات بها أقسام خاصة لنوع معين من الأمراض أو الحالات تقسم المرضى على أساسه وهذا هو المتبع ويجب ألا يكون التوزيع على أساس الوظيفة أو المنصب أو المكانة الاجتماعية على الأقل في المستشفيات الحكومية ومن يريد خدمة أفضل يذهب مقابلها، هذه هي رؤيتي وهذا ما تم تحقيقه في مستشفى عسير.

أسعار الفنادق

الزميل فهد الشويبي المحرر بقسم الفن بالجزيرة سأل سمو الأمير: ستقر الهيئة العامة للسياسة قريباً أسعاراً موحدة للفنادق السعودية في جميع المناطق، وتعد منطقة عسير من أكبر المناطق السياحية استقطاباً للسياح، الذي يعد من أهم إيرادات المنطقة، كيف يتم التعاون بين إدارة منطقة عسير وبين الهيئة العامة للسياسة في هذا الجانب، وخصوصاً أن مسألة الأسعار الموحدة لأقت اصداً سلبية من قبل بعض المستثمرين؟

أجاب سمو الأمير فيصل: بعد انتقال الإيواء والفنادق من وزارة التجارة إلى الهيئة العامة للسياسة بنهاية عام 2008م وضعت الهيئة أنظمتها واليات عملها، وحسب معلوماتي أن الهيئة تعمل على تحديد فئات الأسعار للفنادق والشقق المفروشة، ومن وجهة نظري أرى أن تحديد الأسعار أمر إيجابي لأن البالغ في الأسعار أثرت على سمعة المنطقة سياحياً ولابد من تناسب الأسعار مع الخدمات وبذل هذا التنظيم سوف يحفز الجميع على تحسين الخدمة للحصول على الفئة التي يستحقها وسوف يحدد الجهات المرخصة ويتم متابعتها والتأكد من شكاوى النزلاء ولدينا لجنة خاصة في الإمارة لمتابعة ذلك وللتسيق مع الهيئة.

الاعتماد على الشباب

وأخذ الزميل عبدالإله القاسم مدير مكتب رئيس التحرير دوره فسأل: في مثل هذا الشهر من العام الماضي أكدتم سموكم خلال لقاء عقدهم مع المسؤولين وأهالي المنطقة على ضرورة الاعتماد على الشباب السعودي، فبعد عام من ذلك ما الذي أوكلته إمارة المنطقة إلى جيل الشباب؟ وما مشروعاتكم تجاه هذه الفئة من المجتمع؟

أجاب سمو الأمير فيصل: صنرت العديد من الأوامر التي تنص على قصر الكثير من الأعمال على الشباب السعودي، وقد شكلت لجنة عليا برئاسة لتتفيذ هذه التوجيهات إيماناً بأهمية توظيف أبناء الوطن وقسناً بعمل برنامج أياها لدعم التدريب والتوظيف وتقوم بالتنسيق مع وزارة العمل الجهة المعنية بوضع خطة التوظيف والوظائف، وليس سراً أننا لم نستطع توظيف جميع الشباب إلا أننا قمنا بتوظيف وتدريب عدد لا يستهان به ولا زلنا نتابع عمل اللجان المكونة من الإمارة